

Kurk
Lietuvai



Universalus dizainas: regioninių užsienio praktikų apžvalga

Rugilė Dunauskaitė, Eglė Mordasaitė
2023 m. spalį



Turinys

<i>Įžanga</i>	2
1. Gerosios regioninės užsienio praktikos	3
1.1 Liuksemburgas, Liuksemburgas	3
1.2 Varšuva, Lenkija	5
1.3 Helsinkis, Suomija.....	7
1.4 Jūrmala, Latvija	10
1.5 Būrosas, Švedija.....	12
1.6 Stokholmas, Švedija.....	14
1.7 Nantas, Prancūzija.....	17
2. Apibendrinimas	19
2.1 Dažniausiai Europos miestų naudojamos praktikos	20
2.2 Miestų veiklos sritys prieinamumui gerinti (santrauka)	21

Ižanga

Siekiant geriau suprasti, kaip **universalus dizaino (toliau UD)** koncepcija yra pritaikoma užsienio miestuose, ko dažniausiai imamas prieinamumui didinti bei nuo ko galėtų pradėti Lietuvos miestai, miesteliai ir savivaldybės, parengta geroji užsienio regioninė (miestų) praktikų apžvalga.

Apžvalgoje remiamasi 2013-2023 metų „**Access City Award**”¹ (**liet. ES prieinamo miesto apdovanojimai) apdovanojimais ir duomenimis**. „Access City Award“ tikslas – pristatyti ir apdovanoti daugiau kaip 50 000 gyventojų turinčius miestus, kurie ėmėsi įgyvendinti pavyzdines iniciatyvas miesto aplinkos prieinamumui skatinti. Šį apdovanojimą Europos Komisija ir Europos neįgaliųjų forumas skiria už pastangas miestą pritaikyti visiems piliečiams, įskaitant žmones su negalia ir vyresnio amžiaus asmenis, taip užtikrinant integraciją, lygybę, autonomiją bei vienodas galimybes dalyvauti visuomeniniame gyvenime.

„Panaikinus fizines kliūtis atveriamė galimybes įveikti ir emocines kliūtis. Tai padeda žmonėms susidoroti su kasdieniais gyvenimo iššūkiais“, – Timo Lehtonen, Helsinkio miesto atstovas

Šioje apžvalgoje pateikiami Europos miestų prieinamumo gerinimo pavyzdžiai. Kiekvienas apdovanotas miestas yra unikalus ir renkasi bei taiko įvairias prieinamumo praktikas. Nors prieinamumo sprendimai yra individualūs, apžvelgus 75* miestus buvo pastebėtos bei išskirtos **dažniausiai besikartojančios praktikos** (p. 20), kurių miestai ėmėsi tam, kad jų **aplinka būtų prieinama, suprantama ir naudojama visų gyventojų**.

Toliau apžvalgoje pateikiami **7 Europos miestų aprašymai**, kuriuos autorės išskyrė kaip reprezentatyvius, detalius ir aktualius Lietuvai.

¹ Daugiau informacijos: [Access City Award - Employment, Social Affairs & Inclusion - European Commission \(europa.eu\)](https://ec.europa.eu/equality/equality-award/)

* Kai kurie miestai „Access City Award“ apdovanojimą gavo daugiau nei kartą.

1. Gerosios regioninės užsienio praktikos

1.1 Liuksemburgas, Liuksemburgas

Dėl siaurų gatvelių bei stačių šlaitų Liuksemburgas (turintis 657 391 gyventoją) kelia daug iššūkių pritaikant prieinamumo sprendimus. Nepaisant to, miesto savivaldybė stengiasi nuveikti gerokai daugiau, nei reikalauja teisiniai įsipareigojimai, o prieinamumo iniciatyvos yra finansuojamos iš miesto biudžeto. Miestas gavo „Access City Award“ apdovanojimą du kartus.

Universalus dizainas

Liuksemburgo miestas skiria daug dėmesio visiems negalios tipams ir stengiasi užtikrinti prieinamumą visose srityse. Šios filosofijos pagrindas yra **universalus dizaino arba dizaino visiems koncepcija**, kuria siekiama sukurti aplinką, paslaugas ir produktus tam, kad **patogiai gyventi galėtų visi** – žmonės su negalia, asmenys su individualiais poreikiais, vyresnio amžiaus žmonės, miesto svečiai ir kiti.

Gerieji pavyzdžiai, kurie praverčia visiems miesto gyventojams ir jo svečiams:

Viešasis transportas mieste nemokamas. Autobusai žemagrindžiai, turintys rampas bei garsinius ir vaizdinius pranešimus.

Mini autobusai siūlo pavežėjimo iš namų paslaugas.

Muziejaus parodos pritaikytos visiems gyventojams naudojant lengvai suprantamą kalbą, liečiamus eksponatus, taktilinius piešinius ir pan.

Savivaldybės dokumentai ir nutarimai verčiami į gestų kalbą, organizuojami gestų kalbos kursai.

Informacinis ženklimas naudojant piktogramas traukinių stotyse ir informaciniai ekranai verčiantys tekstą į garsinę informaciją.

Programėlė iBeacon, padedanti akliesiems bei silpnaregiams naudotis viešuoju transportu.

Garsiniai signalai visose perėjose.

Miesto internetinis puslapis pritaikytas regos negalią turintiems asmenims.

Viešųjų ryšių skyrius rūpinasi, kad kuo daugiau informacinių leidinių būtų prieinami naudojant ekrano skaitymo programas.

Įdarbinimas ir mokymai

Liuksemburgas skiria dėmesį **žmonių su negalia įdarbinimui**. Rezultatas – beveik 6% visų viešosiose miesto institucijose užimamų pozicijų priklauso žmonėms su negalia.

Vykdomi mokymai paslaugų sektoriaus darbuotojams (pvz. registratūros darbuotojams, vairuotojams), kad prireikus jie mokėtų elgtis su tam tikra įranga ir gebėtų padėti žmonėms su negalia. Savivaldybė rengia gestų kalbos kursus, kuriuos baigė virš 900 žmonių.



Access City Award 2022 - Publications Office of the EU

Parodo prieinamos žmonėms su įvairiais poreikiais

Sąmoningumo ugdymas

Miestas rengia **sąmoningumo ugdymo** savaites. Jų metu vyksta įvairūs **renginiai, paskaitos, diskusijos, filmų pristatymai ir parodos**, kur visi gali daugiau sužinoti apie kasdienį žmonių su negalia gyvenimą ir jų poreikius. Pavyzdžiui, vakarienė tamsoje, kuri padeda geriau suprasti kasdienės žmonių su regos negalia patirtis. Taip mažinama atskirtis, laužomi stereotipai, skatinama tolerancija bei visų gyventojų įtraukimas į visuomeninį gyvenimą.

Miesto informacijos ir individualių poreikių skyrius dirba su turizmo centru, muziejais, ir kitomis viešosiomis organizacijomis, kurių **pastatai pritaikomi visiems**. Savivaldybė taip pat bendradarbiauja su įvairiomis verslo sąjungomis ir komitetais tam, kad būtų pagerintas parduotuvių ir restoranų prieinamumas.

Pavyzdys kitiems

Liuksemburgo pasiekimai prieinamumo srityje tapo realybe dėl **aktyvaus žmonių su negalia ir jų asociacijų bei įvairių savivaldybės skyrių ir politinių lyderių įsitraukimo**. Žmonėms su negalia suteikiama galimybė įsitraukti į visus miesto vykdomus projektus. Pozityvūs pavyzdžiai paskatino pokyčius ir kituose aplinkiniuose miestuose visoje šalyje. Liuksemburgas ketina ir toliau dirbti šia linkme ir stengtis, kad visa miesto infrastruktūra būtų prieinama, o lygios galimybės dalyvauti visuomeniniame gyvenime būtų užtikrintos kiekvienam.

1.2 Varšuva, Lenkija

Paskutinius 10 metų Varšuva (turinti 1.798 milijono gyventojų) dirbo geresnio miesto prieinamumo linkme, o **universalus dizainas** yra svarbi naujos miesto strategijos iki 2030-ųjų dalis. Prieinamumas visiems išlieka vienu pagrindinių Varšuvos prioritetų, kuris prisideda prie miesto erdvių ir socialinio klimato vystymosi.

Efektyvi strategija

Miesto veiksmų planas, skirtas žmonių su negalia problemoms spręsti, ypatingą dėmesį skiria **informacijai, švietimui, įdarbinimui, visuomenei ir infrastruktūrai**. Vykdoma nuolatinė plano įgyvendinimo stebėseną, o pasiekimai vertinami pagal nustatytus rodiklius. Žmonės su negalia sudaro apie 12% Varšuvos gyventojų. Pusė jų patvirtino, kad miestas pasižymi prieinama viešąja infrastruktūra ir institucijomis, išplėtotą paramos sistema ir paslaugomis.

„Prieinamumas man reiškia savarankiškumą ir tai yra viena mano labiausiai branginamų vertybių“, – Kamila Wróblewska, Varšuvos miesto viešosios komunikacijos centras

Kliūčių šalinimas

Varšuva daug investavo į architektūrinių ir kitų kliūčių pašalinimą. Nuo 2017 metų, visi miesto keliai, viešosios erdvės ir naujai statomi ar renovuojami pastatai turi atitikti prieinamumo standartus. Dauguma kultūros paslaugų tapo prieinamos, miestas taip pat pasirūpino šaligatvių, pėsčiųjų perėjų, autobuso stotelių ir viešojo transporto atnaujinimu ir prieinamumu.



Naujas prieinamas viešasis transportas

Access City Award 2020 - Publications Office of the EU

Švietimas ir rūpestis visuomene

Varšuva stengiasi **visiems pritaikyti miesto internetinį puslapį**², kuris apjungia 90 kitų internetinių puslapių ir taip ypač palengvina informacijos paiešką.

² Varšuvos miesto internetinis puslapis: [Home - City of Warsaw \(um.warszawa.pl\)](http://um.warszawa.pl) (Informacija teikiama lenkų, anglų, rusų ir ukrainiečių kalbomis.)

Miestas taip pat rūpinasi **paramos programomis** žmonėms su psichosocialine ir intelekto negalia bei tais, kurie turi fizinių, judėjimo ar sensorinių sutrikimų.

Sąmoningumui didinti vaikams rengiamos edukacijos žmonių su negalia teisių temomis.

Bendradarbiavimas

Infrastruktūros programos įgyvendinimą prižiūri įgaliotasis atstovas, koordinatorių komanda ir patariamasis komitetas, sudarytas iš žmonių su negalia asociacijų atstovų. Nuo 2017 metų Varšuva taip pat turi prieinamumo skyrių, kuriame dirba architektas konsultuojantis prieinamumo klausimais, kelių inžinierius ir viešųjų renginių specialistas.

1.3 Helsinkis, Suomija

Helsinkis (turintis 1.338 milijono gyventojų) turi ilgalaikį įsipareigojimą skatinti prieinamumą integruojant šį klausimą vystant strategijas, politiką ir planavimo procedūras. Miesto tikslas būti **prieinamu visiems**: gyventojams su negalia, vyresniems žmonėms, asmenims sergantiems lėtinėmis ligomis, o taip pat ir žmonėms besinaudojantiems vaikštynėmis ar stumiantiems vaikų vežimėlius.

Praktinės gairės ir prieinamumo planas

Praktinės gairės (SuRaKu) buvo paruoštos 2004-aisiais tarp Helsinkio ir kelių kitų Suomijos miestų. Gairės apibrėžia kaip planuoti, statyti ir prižiūrėti prieinamas lauko erdves. Jose apibrėžiami kriterijai prieinamumui lauko erdvėse vertinti ir pateikiamos kortelės su instrukcijomis kaip šiuos kriterijus pritaikyti.



Prieinama rekreacinė sala netoli Helsinkio

2005-aisiais pagal minėtas gaires Helsinkis parengė prieinamumo planą, kuris įpareigojo miesto biurus bei institucijas užtikrinti, kad jų **pastatai ir paslaugos būtų prieinamos visiems**, o **visos viešosios erdvės naujai statomos ar renovuojamos pagal prieinamumo reikalavimus**.

Planas išskyrė miesto prieinamumą į dvi dalis – specialiąją ir pagrindinę. Specialusis prieinamumo lygis numatomas miesto centrui, pėsčiųjų gatvėms, viešajam transportui ir stotelėms, sveikatos įstaigų ir kitų pastatų, teikiančių viešąsias paslaugas, aplinkai, viešosioms

rekreacinėms erdvėms bei vietovėms su didelėmis vyresnio amžiaus žmonių ir žmonių su negalia populiacijomis. Pagrindiniam lygiui priskiriama prieinama aplinka, kuriai nėra taikomi specialūs reikalavimai. Helsinkio prieinamumo planas pasitarnavo kaip pavyzdys, pagal kurį panašūs planai buvo parengti ir kituose miestuose.

„Tinkamai įvykdyti prieinamumo sprendimai įsilieja į aplinką ir tampa beveik nematomi. Tačiau kliūtys, kurios atsiranda visai neapsvarsčius prieinamumo klausimų, greitai tampa pastebimos labai aiškiai“, – Kristiina Karhos, Neįgalumo tarybos pirmininko pavaduotoja

Žmonių su negalia įtraukimas

Miestui svarbu, kad planuojant viešuosius pastatus **būtina įtraukti žmones su negalia ir klausti jų nuomonės**. Pavyzdžiui, statant naują centrinę biblioteką žmonės su negalia tiesiogiai bendravo su architektais. Neįgaliųjų reikalų tarybos nariai, atstovaujantys skirtingas negalios grupes, ir Helsinkio viešojo sektoriaus specialistai bei išrinkti atstovai dirba kartu tam, kad rastų efektyvius sprendimus prieinamai aplinkai ir lygių galimybių visuomenėje užtikrinimui.

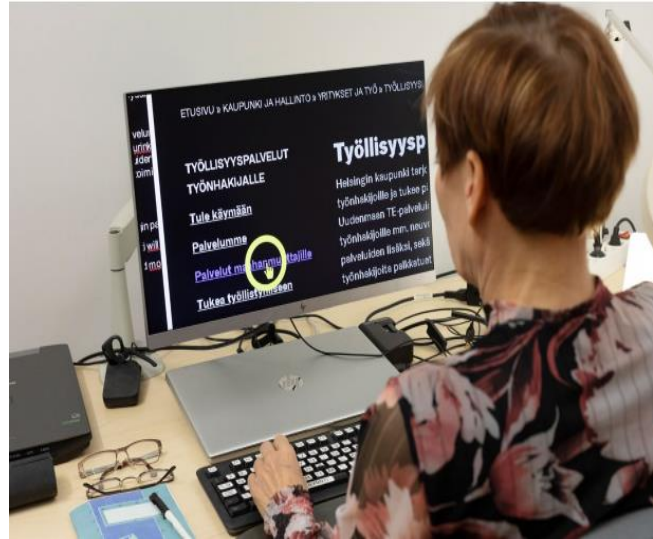
Nuo 2021-ųjų miestas pradėjo teikti konsultacijų paslaugas žmonėms su negalia. Žmonės gali **susisiekti su konsultantais telefonu, elektroniniu paštu ar atvykę į susitikimą** ir gauti informaciją kaip naudotis įvairiomis paslaugomis. Konsultantai taip pat yra atsakingi už žmonių su negalia atsiliepimų vertinimą viešojo transporto klausimais.

Prieinamas transportas

99,7% autobusų ir 100% metro bei traukinių Helsinkio regione yra prieinami visiems, o 51% pėsčiųjų perėjų turi garsinius signalus, užtikrinančius silpnaregių ir žmonių su regos negalia saugumą.

Skaitmeninės paslaugos ir informacija

Miesto internetinis puslapis vertinamas visos šalies mastu kaip puikus duomenų apie prieinamumą bankas skirtas gyventojams ir kaip pavyzdys kitiems miestams. Helsinkio tikslas – **patenkinti visus internetinių puslapių prieinamumo reikalavimus** remiantis saityno turinio prieinamumo gairių (angl. Web Content Accessibility Guidelines³) 2.1 versija ir joje apibrėžtu AA prieinamumo lygiu.



Miesto tikslas - patenkinti visus internetinių puslapių prieinamumo reikalavimus

Access City Award 2022 - Publications Office of the EU

Prieinamumo atstovas

Nuo 2012-ųjų Helsinkis turi pastovų prieinamumo atstovą. Šio specialisto užduotis koordinuoti ir reklamuoti miesto iniciatyvas bei nuveiktus darbus preinamumui gerinti kartu su patariamąja prieinamumo taryba (Accessibility Advisory Board). Pagrindinis tikslas – skatinti, kad miesto viešosios erdvės, pastatai ir viešasis transportas būtų preinami ir saugūs naudoti visiems.

³ Daugiau informacijos: [WCAG 2 Overview](#) | [Web Accessibility Initiative \(WAI\)](#) | [W3C](#)

1.4 Jūrmala, Latvija

Jūrmala yra didžiausias Baltijos valstybių kurortinis miestas turintis apie 51 tūkst. gyventojų. Miesto siekis – prieinamumas visiems. Veiksmai, kurių ėmėsi miestas, siekiant užtikrinti prieinamą aplinką:

Nutiestas 850 metrų prieinamas takas, jungiantis miestą su pajūriu.

Pastatytos prieinamos persirengimo kabinos bei rampos paplūdimiuose.

Miestas įsigijo triračius, kuriais gali važiuoti ir senjorai ar asmenys, kuriems sunku išlaikyti pusiausvyrą.

Įgyti tandeminiai dviračiai, kuriais gali naudotis žmonės su regos negalia.

Įgyti garsą skleidžiantys stalo teniso kamuoliukai, kuriais gali naudotis žmonės su regos negalia.

Žmonės su judumo negalia gali naudotis specialiais vežimėliais plaukimui.

Mobilumas visiems

Jūrmaloje autobusai yra žemagrindžiai, turi rampas, autobusų numeriai yra kontrastingų spalvų. Vidaus išplanavimas leidžia autobusais keliauti žmonėms vežimėliuose bei tėvams su vežimais. Žmonėms, negalintiems naudotis viešuoju transportu, yra teikiama pavėžėjimo nuo durų iki durų paslauga.

Technologijų panaudojimas prieinamumui gerinti

Jūrmala **pertvarkė savo miesto svetainę** taip, jog ji būtų prieinama žmonėms su regos negalia. Informacija taip pat prieinama per lankytojų centrą bei miesto bibliotekas.

Miestas turi mobiliąją programėlę, kuri teikia informaciją apie pastatų prieinamumą. Savivaldybė taip pat finansuoja projektą, skirtą apmokyti senjorus naudotis technologijomis.

Savarankiško gyvenimo skatinimas

Miestas skiria dėmesį **žmonių su negalia įdarbinimui bei savarankiško gyvenimo skatinimui**. Kuriama prieinama darbo aplinka bei gerinami žmonių su negalia socialiniai ir funkciniai įgūdžiai, teikiama ir finansinė pagalba būsto pritaikymui.

Jūrmala suteikia platų įvairios sportinės bei kitos veiklos pasirinkimą žmonėms su individualiais poreikiais. Miestas finansuoja programas, skirtas **visų žmonių įsitraukimui** skatinti. Pavyzdžiui, yra rengiamos šokių pamokos žmonėms vežimėliuose bei meno užsiėmimai žmonėms su regos negalia.

Prieinamumo tikslų siekimas

Jūrmalos „Sveikatos stiprinimo planas 2013–2020 m.“ sukurtas prieinamai aplinkai kurti ir išlaikyti. Visi prieinamumo reikalavimai buvo **suderinti tarp savivaldybės bei žmones su negalia ir senjorus vienijančių organizacijų.**



Access City Award 2017 - Publications Office of the EU

Sudarytos galimybės žmonėms su negalia dalyvauti laisvalaikio veikloje

1.5 Buroso, Švedija

Buroso miesto, turinčio apie 100 tūkst. gyventojų, ilgalaikis įsipareigojimas – prieinamumas visiems. Pagrindinis tikslas yra užtikrinti, kad miesto aplinka kurtų nediskriminuojančią terpę. Prieinamumo tikslams pasiekti, miesto savivaldybė **glaudžiai bendradarbiauja su miesto žmonių su negalia taryba.**

Kuriami bei gerinami prieinamumo standartai

Miestas turi savo **prieinamumo duomenų bazę**, kurioje įtraukti visi viešieji pastatai atitinkantys prieinamumo standartus. Taip pat, parduotuvės, restoranai, odontologų kabinetai bei kitos paslaugos yra tikrinamos bei įvertinamos. Teikiamos rekomendacijos, kaip ir kur reikėtų pagerinti prieinamumą. Prieinamumui **skatinti įsiteigti prieinamumo apdovanojimai** privatiems verslams.

Buroso miestas **taiko prieinamumo standartus** jau pastatyta aplinkai, ypač tais atvejais, kai yra nusižengiama teisiniams reikalavimams. Miestas taip pat teikia paramą privačių būstų prieinamumo gerinimui, taip užtikrinant žmonių su negalia teisę į savarankišką gyvenimą.

Buroso mieste taikomi prieinamumo pavyzdžiai:

Viešieji pastatai turi maršruto žymas tiek viduje, tiek lauke. Ši informacija pateikiama ir Brailio raštu.

Pėsčiųjų perėjos turi lygius paviršius, yra garso signalai bei taktiliniai takai.

Miesto prieinamumo duomenų bazė pateikiama ir lengvai suprantama kalba bei yra įdiegtas kalbos sintezatorius.

Miesto internetinis puslapis turi prieinamumo funkcijas.

Standartų palaikymas

Miestas turi prieinamumo strategą ir prieinamumo patarėją, kurie užtikrina viešųjų pastatų bei objektų prieinamumą. Jie glaudžiai **bendradarbiauja su miesto žmonių su negalia taryba ir vyresnio amžiaus žmones atstovaujančiomis organizacijomis**, jog užtikrintų prieinamumo standartų pasiekimą, išlaikymą, bei koordinuotų prieinamumo veiklas miesto gyvenime.

Prieinamumo informacija teikiama žmonių su negalia organizacijoms, architektams, statybų įmonėms, privatiems verslams.

Viešasis transportas be kliūčių

Visi miesto autobusai ir autobusų stotelės yra prieinami žmonėms su judumo negalia bei turintiems regėjimo sutrikimų.



Access City Award 2015 - Publications Office of the EU

Mobilumas – visiems

Bendradarbiavimas – vienas svarbiausių veiksnių prieinamumui užtikrinti

Prieinamumo testinimas yra užtikrinamas per glaudų miesto, žmonių su negalia ir vyresnio amžiaus žmonių asociacijų bendradarbiavimą. Bendradarbiavimas yra ypač svarbus formuojant miesto darbotvarkę prieinamumui užtikrinti bei **prioritetų nustatymui**. Kiekvienas savivaldybės skyrius turi kontaktinį asmenį dėl klausimų susijusių su prieinamumu.

1.6 Stokholmas, Švedija

Stokholmas, turintis beveik milijoną gyventojų ir įvairias su prieinamumu susijusias programas vykdo nuo 1999-ųjų metų.

Žmonių su negalia įtraukimo programa 2011-2016

Stokholmo **programa žmonėms su negalia** yra viena iš **pagrindinių miesto politikos krypčių**. Programa remiasi JT neįgaliųjų teisių konvencija, Švedijos nacionaliniu veiksmų planu 2011–2015 ir miesto vizija 2030.

Programos prioritetiniai tikslai:

1. Kiekvienas žmogus gali keliauti, lankyti bei naudotis Stokholmo vidaus bei lauko aplinka.
2. Kiekvienas žmogus privalo gauti reikalingą informaciją.
3. Su kiekvienu žmogumi turi būti elgiamasi pagarbiai, žmonės turi būti įtraukti į jiems aktualių sprendimų priėmimą.
4. Visi vaikai, paaugliai ir suaugusieji privalo galėti įgyti išsilavinimą ir gauti reikiamą paramą savo tikslams pasiekti.
5. Kiekvienam žmogui turi būti suteikiama galimybė dirbti.
6. Kiekvienas žmogus turi teisę į būstą pritaikytą jų individualiems poreikiams.
7. Kiekvienam žmogui privalo būti suteikta galimybė į laisvalaikį.

Rezultatų siekimas

Planuojant biudžetą, miesto taryba nustato keletą rodiklių bei **numato prioritetines veiklas**, kurios prisidėtų prie prieinamumo tikslų pasiekimo.

Prieinamumo stebėseną

Tikslų siekimo pažangos ataskaitos yra teikiamos tiek ketvirčio, tiek metinėse finansinėse ataskaitose. Tikslai, susiję su prieinamumu, yra **stebimi per miesto stebėsenos ir sekimo sistemą**. Žmonės su negalia atstovaujanti institucijos **aktyviai prisideda prie stebėjimo ir planavimo**.

Programos tikslų įgyvendinimo vertinimas

Tikslų siekimas vertinamas pagal šiuos kriterijus:

- Patalpų, atitinkančių statybos reglamentus, skaičius;
- Žmonių su negalia, teigiančių, jog patalpos yra prieinamos ir tinkamos naudotis, skaičius;
- Žmonių su negalia, teigiančių, jog viešoji informacija jiems yra prieinama, skaičius;

- Prieinamų miesto elektroninių paslaugų skaičius.

Access City Award 2013 - Publications Office of the EU



Perėjios prieinamos tiek žmonėms vežimėliuose, tiek žmonėms su regos negalia

Skirtingi poreikiai

Patirtis rodo, jog žmonių su skirtingomis negaliomis poreikiai nėra problema – galima rasti sprendimą tinkamą kiekvienam. Vadinamasis Stokholmo modelis skirtas pėsčiųjų perėjoms yra to pavyzdys – perėja turi tiek rampą žmonėms vežimėlyje, tiek kontrastinius ženklus žmonėms su regos negalia.

Žmonės su negalia atstovaujančių pareigūnų vaidmuo

Vicemeras, kuriam patikėti socialinių reikalų klausimai, atsakingas už visas sritis, susijusias su prieinamumu mieste. Vicemeras dalyvauja sprendimų priėmime ir užtikrina, kad prieinamumas įtraukiamas į įvairias miesto gyvenimo sritis (pavyzdžiui: socialiniai reikalai, miesto planavimas, kultūra, sportas ir kita).

Ombudsmenas negalios klausimais išrenkamas iš suinteresuotų bei kvalifikuotų kandidatų. Ombudsmeno pagrindinės pareigos yra:

1. Stebėti prieinamumo pokyčius, dalintis žiniomis ir patirtimi su miesto savivalda bei žmonėmis;
2. Stebėti teisės aktų įgyvendinimą, miesto strategiją, planus bei savivaldybių projektus;
3. Teikti informaciją bei konsultacijas visoms suinteresuotoms šalims;
4. Plėtoti bendradarbiavimą su atitinkamomis centrinės valdžios institucijomis, regionine apskrities taryba.

Inventorius

Sudarytas prieinamumui svarbių maršrutų tinklas, apimantis pagrindines gatves, pėsčiųjų bei parkų takus ir pan. Maršrutų žemėlapis buvo sudarytas **bendradarbiaujant su vietinėmis žmonėmis su negalia atstovaujančiomis institucijomis**. Buvo atliktas prioritetinių maršrutų auditas, kurio metu nurodomos rastos kliūtys ir trūkumai.

Stokholmo navigacijos programėlė žmonėms su regos negalia:

Stokholmas turi programėlę e-Adept: tai mobiliajame telefone veikiantis navigacijos įrankis, leidžiantis regos negalią turintiems asmenims savarankiškai judėti Stokholme.

Vartotojai gali paklausti (iš kalbos į tekstą), kaip kur nors patekti, o e-Adept nurodo (iš teksto į kalbą), kaip ten nuvykti iš dabartinės vietos.

Prioritetų nustatymas

Suplanuotos prieinamumo priemonės yra prioretizuojamos remiantis inventorizacijos metu surinktais duomenimis ir įtraukiamos į veiksmų planą.

Apie trūkumus bei kliūtis prieinamumui mieste **efektyviai gali pranešti ir visuomenė**. Žmonių nurodytiems trūkumams yra teikiamas prioritetas.

1.7 Nantas, Prancūzija

Nantas, miestas turintis apie 300 tūkstančių gyventojų, turi ilgalaikį įsipareigojimą tobulinti prieinamumą žmonėms su negalia, mat laikosi požiūrio, kad **pagerinus aplinką žmonėms su negalia, pastebima nauda ir kitiems miesto gyventojams**. Kiekvienas Nanto tarybos skyrius turi biudžetą, skirtą prieinamumui pagerinti.

Pagrindinė Nanto filosofija – prieinamumas turi įsipinti į visas savivaldybės veiklas bei turi būti mezgamas nuolatinis **dialogas su žmonėmis su negalia**.

Prieinamumo auditas

Mieste buvo atliktas 430 viešųjų pastatų bei kitų viešųjų erdvių (pvz. kelių, pėsčiųjų takų) **prieinamumo auditas** ir šiame procese dalyvavo žmonės su įvairiomis negaliomis. Auditą atlieka savivaldybės darbuotojai arba išorės konsultantai. Viešųjų erdvių auditas ir apžvalgos taip pat dažnai vykdomi po to, kai gyventojai praneša apie konkrečias prieinamumo problemas.

Prioritetai nustatomi diskusijos su Nanto žmonių su negalia taryba metu ir sprendimai priimami priklausomai nuo tam tikros vietovės svarbos ir užimtumo. Vietovės prieinamumas įvertinamas remiantis 2005 metų Prancūzijos nacionaliniu lygių teisių bei galimybių įstatymu, tačiau vienodai atsižvelgiama ir į Nanto žmonių su negalia tarybos praktinę patirtį. Nustačius, kuriose vietovėse reikalingi patobulinimai, visa tai yra įtraukiama į miesto viešųjų erdvių tvarkymo planą.



Auditas atliekamas įtraukiant žmones su negalia

Prieinamumo standartų palaikymas

2012 m. sukurta viešųjų pastatų prieigos stebėjimo sistema – miesto vidiniame tinkle bendrinamas Excel dokumentas. Atsakingas už pastatą darbuotojas įveda duomenis apie tai, kokių patobulinimų reikia, numatomas išlaidas ir terminus.

„Viskas, kas yra daroma žmonėms su negalia, yra naudinga daugeliui kitų miesto gyventojų“, – Nanto žmonių su negalia tarybos narys

Pritaikytos kelionės

Kitas svarbus Nanto Žmonių su negalia įtraukimo veiksmų plano aspektas – užtikrinti, kad kiekvienas kelionės etapas būtų prieinamas, nepriklausomai nuo negalios.

Pritaikytoms kelionėms užtikrinti, imtasi **prieinamumo poreikių nustatymo**. Prieinamumo spragos ir poreikiai identifikuojami žmonių su negalia asociacijų, kitų gyventojų, bei transporto paslaugų teikėjų, kurie, pagal įstatymą, privalo užtikrinti prieinamumą. **Įsiklausymas į žmones su negalia** – esminė šios iniciatyvos dalis. Transporto prieigos tobulinimas yra finansuojamas savivaldybės biudžeto lėšomis.

2. Apibendrinimas

Atlikta užsienio regioninių praktikų apžvalga parengta pagal „**Access City Award**“⁴ (liet. **ES Prieinamo miesto apdovanojimai**) apdovanojimus leidžia pamatyti, jog kuriant prieinamą miestą ypatingai atsižvelgiama į žmonių su negalia, asmenų su individualiais poreikiais ir senjorų reikmes, tačiau rezultatas turi teigiamą poveikį visiems miesto gyventojams bei svečiams. **Pritaikius vienam – nauda bei patogumas atsiranda ir likusiai visuomenės daliai**, taip prisidedant prie gyvenimo kokybės, miesto patrauklumo bei ekonomikos gerinimo.

Universalus Dizaino nauda

Savarankiškumas, tolerancija ir lygios galimybės – labai svarbus universalus dizaino rezultatas. Patogi ir prieinama aplinka suteikia galimybes žmonėms su negalia ir vyresnio amžiaus asmenims paprasčiau **įsitraukti į visuomenės gyvenimą**, atlikti kasdienes veiklas bei realizuoti save. Apžvalgoje pabrėžiama, jog norint kurti aplinką be kliūčių, **būtina bendradarbiauti** ir įtraukti žmones, kuriems UD sprendimai ypač aktualūs ir reikalingi. Bendradarbiavimą su žmonėmis su negalia ar senjorais užtikrino bene kiekvienas miestas. Daugeliui tai buvo vienas iš svarbiausių prioritetų kuriant prieinamos aplinkos planus, puoselėjant tęstinumą bei užtikrinant priimtų sprendimų tinkamumą.

Savivaldybių ir bendruomenių vaidmuo

Savivaldybės ir vietinės bendruomenės yra ypač svarbi grandis UD principų pritaikymui užtikrinti. Būtent jos gali priimti sprendimus, kurie tiesiogiai paliečia miesto gyventojų kasdienybę, **nustatyti tinkamus prioritetus bei įtraukti prieinamumą į savo planus**. Be praktinių sprendimų, savivaldybės gali **dalintis gerąja praktika** ir patirtimi bei tapti sektinu pavyzdžiu kitiems miestams bei miesteliams, kurie pritaikytų idėjas savo aplinkai ir gyventojų reikmėms.

⁴ Daugiau informacijos: [Access City Award - Employment, Social Affairs & Inclusion - European Commission \(europa.eu\)](https://ec.europa.eu/equality/equality-award/)

2.1 Dažniausiai Europos miestų naudojamos praktikos

Apžvelgus nuo 2013 iki 2023 metų apdovanotus miestus, išryškėjo 10 dažniausių praktikų, kurių jie ėmėsi universalaus dizaino koncepcijos įgyvendinimui ir prieinamumo situacijai gerinti:



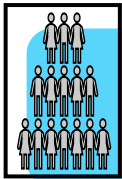
Savivaldybių prioritetų išskyrimas (svarbiausių prieinamumo problemų įvardinimas)



Žmonių su negalia, individualiais poreikiais ir vyresnio amžiaus žmonių įtraukimas



Mokymai darbuotojams prieinamumo temomis



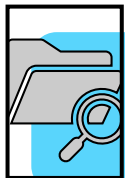
Visuomenės švietimas tolerancijos ir prieinamumo temomis



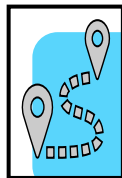
Įdarbinimo galimybių žmonėms su negalia didinimas



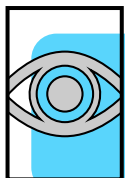
Teisinis prieinamumo įtvirtinimas



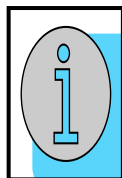
Su prieinamumu susijusių duomenų kaupimas (pvz. pastatų auditas ir būklė)



Judumo galimybių visiems užtikrinimas



Prieinamumo stebėseną (pvz. numatytų planų ir procesų sekimas ir vertinimas)



Informacijos prieinamumo visiems užtikrinimas

2.2 Miestų veiklos sritys prieinamumui gerinti (santrauka)

Liuksemburgas, Liuksemburgas

Gyventojų skaičius – 657 391

Prieinamas ir nemokamas viešasis transportas.

Prieinamos muziejų parodos ir renginiai.

Savivaldybės dokumentai ir nutarimai verčiami į gestų kalbą.

Aiškus informacinis ženklavimas viešose erdvėse.

Informaciniai leidiniai įvairiais formatais.

Programėlė iBeacon akliems bei silpnaregiams.

Prieinamos ir saugios pėsčiųjų perėjos.

Miesto internetinis puslapis pritaikytas naudoti visiems.

Dėmesys žmonių su negalia įdarbinimui.

Mokymai paslaugų sektoriaus darbuotojams.

Savivaldybės rengiami gestų kalbos kursai.

Sąmoningumo ugdymo savaitės.

Bendradarbiavimas su vietos verslu.

Bendradarbiavimas su žmonių su negalia asociacijomis.

Dalinimasis gerosiomis praktikomis su kitais miestais.

Varšuva, Lenkija

Gyventojų skaičius – 1.798 milijono

Parengtas miesto veiksmų planas prieinamumo problemoms spręsti.

Nuolatinė veiksmų plano stebėseną ir vertinimas.

Architektūrinių ir kitų prieinamumo kliūčių šalinimas.

Prieinamos kultūros paslaugos.

Prieinamas viešasis transportas ir stotelės.

Prieinami šaligatviai ir pėsčiųjų perėjos.

Miesto internetinis puslapis pritaikytas naudoti visiems.

Dėmesys žmonių su negalia įdarbinimui.

Paramos programos žmonėms su negalia.

Edukacijos žmonių su negalia teisių temomis.

Bendradarbiavimas su žmonių su negalia asociacijomis.

Įsteigtas prieinamumo reikalų skyrius.

Dėmesys viešosios infrastruktūros ir institucijų prieinamumui.

Dėmesys viešųjų paslaugų prieinamumo užtikrinimui.

Helsinkis, Suomija

Gyventojų skaičius – 1.338 milijono

Paruoštos praktinės gairės.

Parengtas miesto prieinamumo planas.

Dėmesys viešųjų lauko ir rekreacinių erdvių prieinamumui.

Prieinamumo reikalavimų įtvirtinimas.

Miesto biurų bei institucijų infrastruktūros prieinamumo užtikrinimas.

Viešųjų paslaugų prieinamumo užtikrinimas.

Išskirtos dvi aplinkos prieinamumo dalys mieste - specialioji ir pagrindinė.

Prieinamas viešasis transportas ir stotelės.

Prieinamos ir saugios pėsčiųjų perėjos.

Miesto internetinis puslapis pritaikytas naudoti visiems.

Paskirtas pastovus prieinamumo atstovas.

Žmonių su negalia atsiliepimų vertinimas.

Konsultacijų paslaugos žmonėms su negalia.

Žmonių su negalia įtraukimas priimant sprendimus.

Dalinimasis gerosiomis praktikomis su kitais miestais.

Jūrmala, Latvija

Gyventojų skaičius – 51 158

Prieinamas viešasis transportas.

Teikiama pavežėjimo paslauga.

Bendradarbiavimas su senjorais ir žmonėmis su negalia.

Įrengti prieinami takai.

Įrengtos prieinamos persirengimo kabinos, rampos paplūdimiuose.

Prieinamos visiems laisvalaikio pramogos.

Prieinama miesto internetinė svetainė.

Mobilioji programėlė teikianti informaciją apie pastatų prieinamumą.

Senjorai apmokomi naudotis technologijomis.

Pagalba būsto pritaikymui.

Prieinamumo informacija dalinamasi su architektais, statybų įmonėmis, verslais, kita.

Dėmesys žmonių su negalia įdarbinimui.

Burosas, Švedija

Gyventojų skaičius – 114 445

Prieinamumo prioritetų nustatymas.

Savivaldybės bendradarbiavimas su miesto žmonių su negalia taryba ir senjorų asociacijomis.

Prieinamumo duomenų bazė (informacija pateikiama ir lengvai suprantama kalba).

Prieinamumo apdovanojimai privatiems verslams.

Teisinio reguliavimo stebėseną.

Parama privačių būstų prieinamumo gerinimui.

Viešieji pastatai turi maršrutų žymas (žymima ir Brailio raštu).

Prieinamos pėsčiųjų perėjos.

Viešųjų pastatų prieinamumo užtikrinimas.

Miesto internetinis puslapis pritaikytas naudoti visiems.

Prieinamumo informacija dalinamasi su architektais, statybų įmonėmis, verslais, kita.

Savivaldybės skyriai turi kontaktinį asmenį dėl klausimų susijusių su prieinamumu.

Stokholmas, Švedija

Gyventojų skaičius – 975 551

Sukurta Stokholmo žmonių su negalia įtraukimo programa.

Atliekama prieinamumo inventorizacija.

Numatytos prieinamumo prioritetinės veiklos.

Prieinamumo tikslai įtraukiami į biudžeto planavimą.

Prieinamumo tikslų siekimo stebėseną bei vertinimas.

Žmonių su negalia įtraukimas.

Prieinamos pėsčiųjų perėjos.

Samdomi žmonės su negalia atstovaujantys pareigūnai.

Navigacijos programėlė žmonėms su regos negalia.

Nantas, Prancūzija

Gyventojų skaičius – 320 732

Žmonių su negalia įtraukimas.

Viešųjų pastatų bei kitų viešųjų erdvių prieinamumo auditas.

Nustatomi prioritetai įtraukiami į miesto viešųjų erdvių tvarkymo planą.

Skiriamas biudžetas prieinamumui gerinti.

Viešųjų pastatų prieigos stebėjimo sistema.

Prieinamumo poreikių nustatymas prieinamoms kelionėms užtikrinti.

Prieinamas viešasis transportas.

Apžvalgą parengė:

Rugilė Dunauskaitė

Projekto vadovė
rugile.dunauskaite@kurkl.lt

Eglė Mordasaitė

Projekto vadovė
egle.mordasaite@kurkl.lt