

Senstanti Lietuva ir darbo rinkos pokyčiai

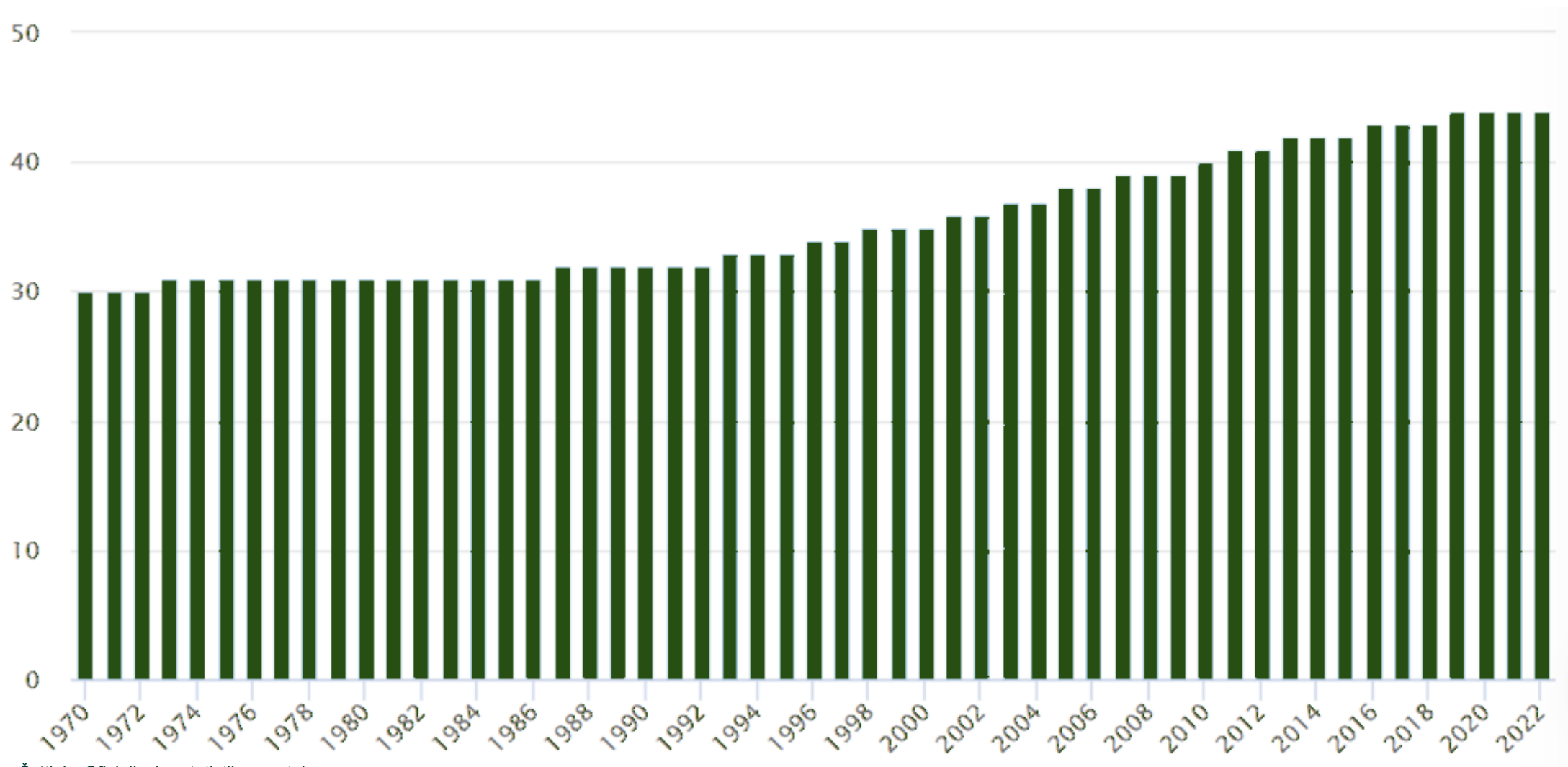
Gabrielė Makarevičiūtė-Osipovič



Bendros išlaidos, susijusios
su visuomenės senėjimu,
ES siekia 25% BVP



2040 m. Lietuva pereis nuo trijų darbingo amžiaus asmenų, tenkančių kiekvienam 65 metų ir vyresniam asmeniui, iki dviejų. Iki 2040 m. beveik 50% visų Lietuvos gyventojų bus 50 metų ir vyresni.



Šaltinis: Oficialiosios statistikos portalas.

Mažėjantis gimstamumas – ar Lietuva gali pasiekti buvusį gyventojų skaičių?

- Prognozuojama, kad jei 2004 m. Lietuvoje buvo apie 900 tūkst. reproduktyvaus amžiaus moterų, tai 2050 m. jų teliks apie 400 tūkst.
- 2021 m. Lietuvoje suminis gimstamumo rodiklis (vaikų skaičius tenkantis vienai moteriai) buvo 1,34.



Demografinė krizė ar

nauja demografinė era?



Sprendimo keliai



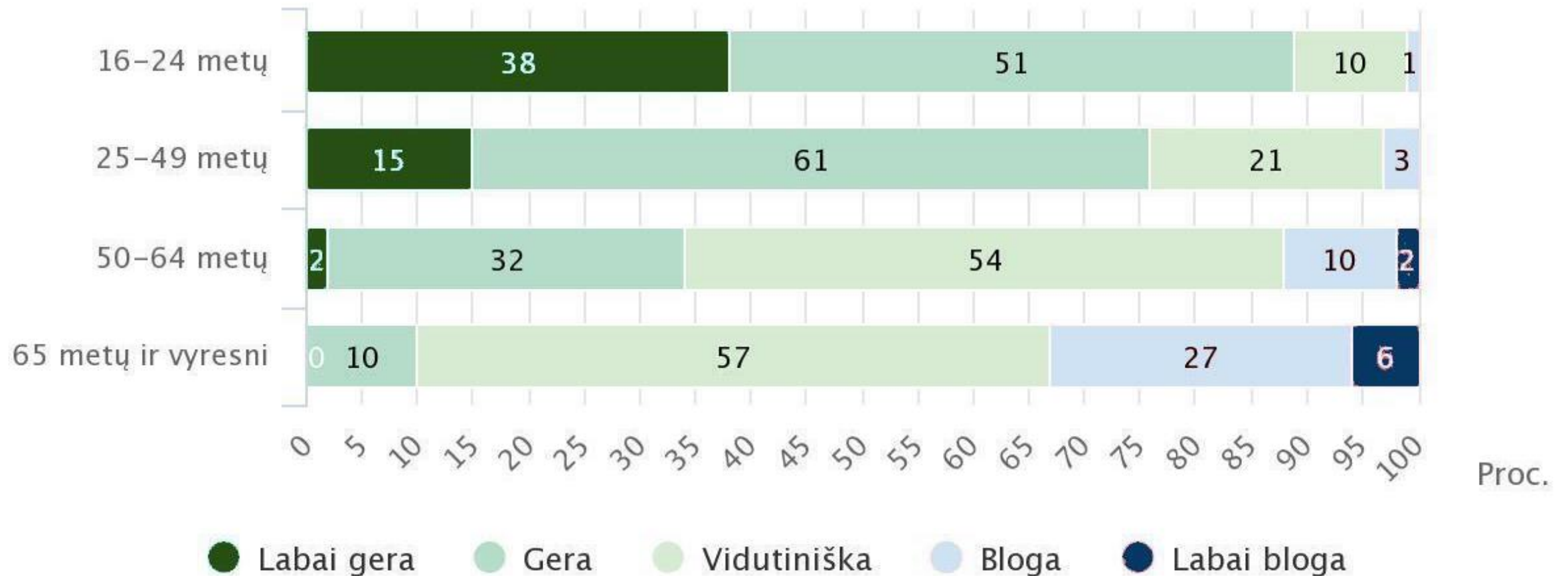
Demografijos, migracijos ir integracijos politikos 2018-2030 m. strategija

- Dalyvavimas socialiniame ir politiniame gyvenime,
- dalyvavimas darbo rinkoje ir finansinis raštingumas,
- mokymosi visą gyvenimą galimybės,
- pagerinti sveikatos priežiūros kokybę ir prieinamumą,
- stiprinti kartų santykius ir plėtoti savanorišką vyresnio amžiaus asmenų veiklą.

Valstybės pažangos strategija „Lietuvos ateities vizija „Lietuva 2050“

„Didėjantis demografinis disbalansas Lietuvoje kurs poreikį didinti vyresnių žmonių aktyvumą ir užimtumą. Tam reikės ne vien geresnės senstančių gyventojų sveikatos priežiūros, bet ir atitinkamų pokyčių darbo rinkoje bei švietimo sistemoje. Visuomenės senėjimas ypač išryškins mokymosi visą gyvenimą svarbą, didins vyresnio amžiaus žmonėms pritaikytų mokymosi būdų, įvairių prekių ir paslaugų poreikį.“

Sveikatos problemos



- Tarp 50-64 metų gyventojų skurdo lygis siekė 19,5%, o tarp 65+ asmenų jis sudarė 39,5% ir lyginant su 2021 m. išaugo 3,6%.
- Procentinė dalis, kurią sudaro vidutinė senatvės pensija, lyginant ją su vidutiniu darbo užmokesčiu, 2018 m. sudarė 43% ir buvo viena mažiausių EBPO.
- 10% dirbančių vyresnio amžiaus žmonių teigia, kad dirba ne dėl finansinių motyvų.
- Tarp dirbančių asmenų žemiau skurdo rizikos ribos buvo 7,5%, tarp bedarbių – 50,4%, tarp senatvės pensininkų – 38,8%.

- Turi būti patenkintos sąlygos nepriklausomo, sveiko ir saugaus gyvenimo bei gebėjimų ir palankios aplinkos srityse.
- Lietuvoje 65 metų ir vyresni asmenys turi mažiausias galimybes EBPO naudotis viešuoju transportu. Itin mažas viešojo transporto stotelių pasiekiamumas yra kaimo vietovėse.
- Palyginti su neaktyviais vyresnio amžiaus asmenimis kitose ES šalyse, **vyresnio amžiaus žmonės Lietuvoje yra labiau linkę dalyvauti veikloje**, tačiau turi didesnių prieinamumo ir išlaidų sunkumų.

- Bendrai vertinant visų darbingo amžiaus suaugusiųjų mokymosi visą gyvenimą rodiklį, 2017 m. Lietuvoje jis siekė 5,9%, o ES – 10,9%. Mėginant įvertinti mokymosi visą gyvenimą rodiklį tarp vyresnių nei 65 metai asmenų, 2017 m. jis nesiekė 1 procento visų vyresniųjų suaugusiųjų.
- 51% mažos rizikos dėl automatizavimo darbus dirbančių darbuotojų dalyvauja mokymuose, tuo tarpu tai daro tik 22% didelės rizikos darbus dirbančių darbuotojų.

- Lietuvoje **įgūdžių skirtumai, susiję su amžiumi, yra ne tokie dideli** kaip daugelyje kitų šalių, o vyresniems nei 55 m. asmenims Lietuvoje būdingi geresni skaitymo ir matematiniai įgūdžiai, lyginant su kitų šalių gyventojais. Taip pat paaiškėjo, kad Lietuvos rezultatai vertinant naudojimąsi technologijomis sprendžiant problemas yra vieni prasčiausių EBPO.
- Lietuvoje yra vienas didžiausių su įgūdžiais susijusių užimtumo atotrūkių ES. 26,5% darbuotojų Lietuvoje kvalifikacija yra per aukšta jų atliekamam darbui, palyginus su 21,7% EBPO vidurkiu.

Kodėl vyresni asmenys nesimoko?

- Nuostata, kad mokytis jau per vėlu, šiuo metu būdinga daugiau nei pusei 50+ gyventojų, o 60+ asmenų tokia nuostata vadovaujasi apie 70% apklaustųjų.
- Finansiniai su mokymosi išlaidomis susiję sunkumai dažniau buvo įvardinti tarp 50-59 m. asmenų negu tarp apklaustųjų, vyresnių nei 60 m.
- 1 iš 5 įvardijo prastą sveikatą.
- Vyresni žmonės rečiau sulaukia kvietimo ir progų mokytis – jei tarp 15–29 m. amžiaus asmenų kvietimo sulaukė kas trečias, tai tarp 50–59 m. amžiaus asmenų kas penktas ir tik kas dešimtas 60–99 m. ir 70–74 m. amžiaus žmogus.

Užimtumas

- Lietuvoje iš darbo kuo greičiau norėtų išeiti 67,4% 50 metų ir vyresnių žmonių.
- 2023 metų pradžioje Lietuvoje 55 metų ir vyresni bedarbiai sudarė apie 32 procentus visų bedarbių.



Kodėl vyresni asmenys nedirba?

Sveikatos problemos ir negalia (taip pat žr. 12 psl.)

- 55-64 metų asmenys dažniau negu kitos amžiaus grupės dirba naktinį ir pamaininį darbą, o ES vidurkis yra priešingas.
- 50% vyresnio amžiaus darbuotojų nurodo, kad darbas daro neigiamą įtaką jų sveikatai.
- Tik 27% darbingo amžiaus negalią turinčių asmenų dirba.

Netinkamos darbo sąlygos

- Sveikatos problemos ir šeiminiai įsipareigojimai daliai vyresnio amžiaus asmenų trukdo dirbti pilnu etatu.
- Nelankstus darbo grafikas: tik 11,6% dirbančių asmenų Lietuvoje nurodo, kad pilnai (o 9,5%, kad dalinai) sprendžia dėl savo darbo laiko ir valandų (ES vidurkis atitinkamai 22,8% ir 20,4%).
- Tyrimai parodė, kad nepakankamai lanksčios darbo sąlygos yra viena pagrindinių kliūčių ilgesniam darbiniam gyvenimui.⁶⁹

Turimų ir darbui reikalingų kompetencijų neatitikimas (taip pat žr. 15 psl.)

- Prasti IT gebėjimai (81% dalyvavusių tyrime turi itin žemus gebėjimus, kuomet EBPO vidurkis 67%)
- Maža vyresnio amžiaus asmenų motyvacija mokytis.
- Didelė dalis darbuotojų yra didesnės kvalifikacijos nei reikalauja jų darbas.

Amžizmas ir diskriminacija dėl amžiaus

- Didelė juntama diskriminacija dėl amžiaus.
- Nepasitikėjimas savimi, tarp moterų ypač dažna nuostata, kad nėra joms tinkamo darbo.

Sprendimai

- Įtraukti ir vyriausiuosius suaugusiuosius;
- Mokymų turinio ir metodikos pritaikymas;
- Suteikti konsultavimo paslaugas mokymosi ir karjeros klausimais;
- Sudaryti tinkamas sąlygas mokytis esant finansinei mokymosi naštai, mokymosi laikui susikertant su darbu ar įsipareigojimais namuose;
- Mokymai turi atitikti realius poreikius: Lietuva yra penkta tarp prasčiausiai mokymus su darbo rinkos poreikiais derinančių EBPO šalių;
- Suteikti vyresniems žmonėms lankstesnes darbo sąlygas.



AČIŪ UŽ DĖMESĮ

Gabrielė Makarevičiūtė-Osipovič

Programos "Kurk Lietuvai" projektų vadovė

gabriele.makareviciute@kurkl.lt

+370 671 30492