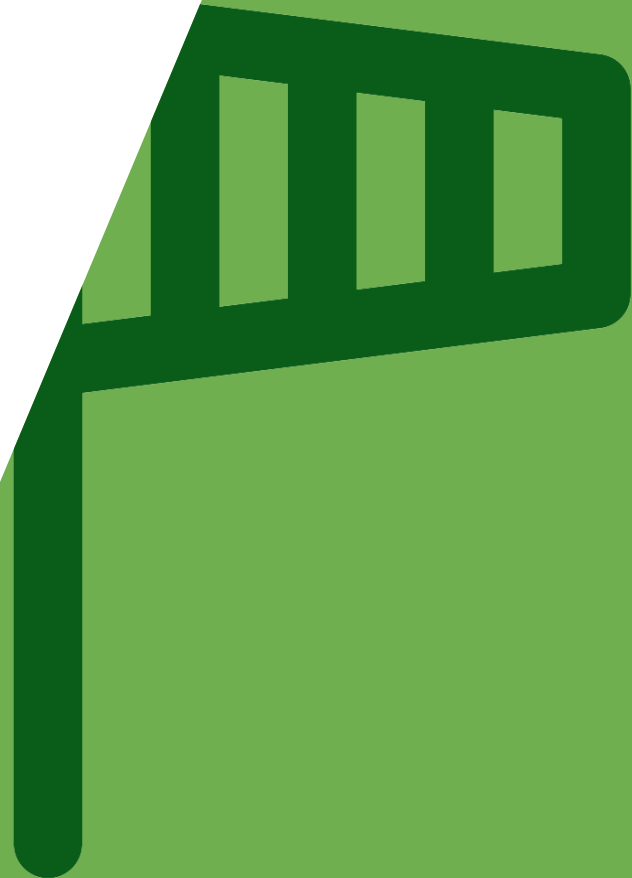




# Darniojo turizmo rodikliai

Tarptautinių organizacijų rekomenduojamų rodiklių analizė

Turizmo rodiklių  
svarba tarptautinių  
organizacijų veikloje



# Turizmo rodikliai

## Tarptautinių organizacijų kontekste

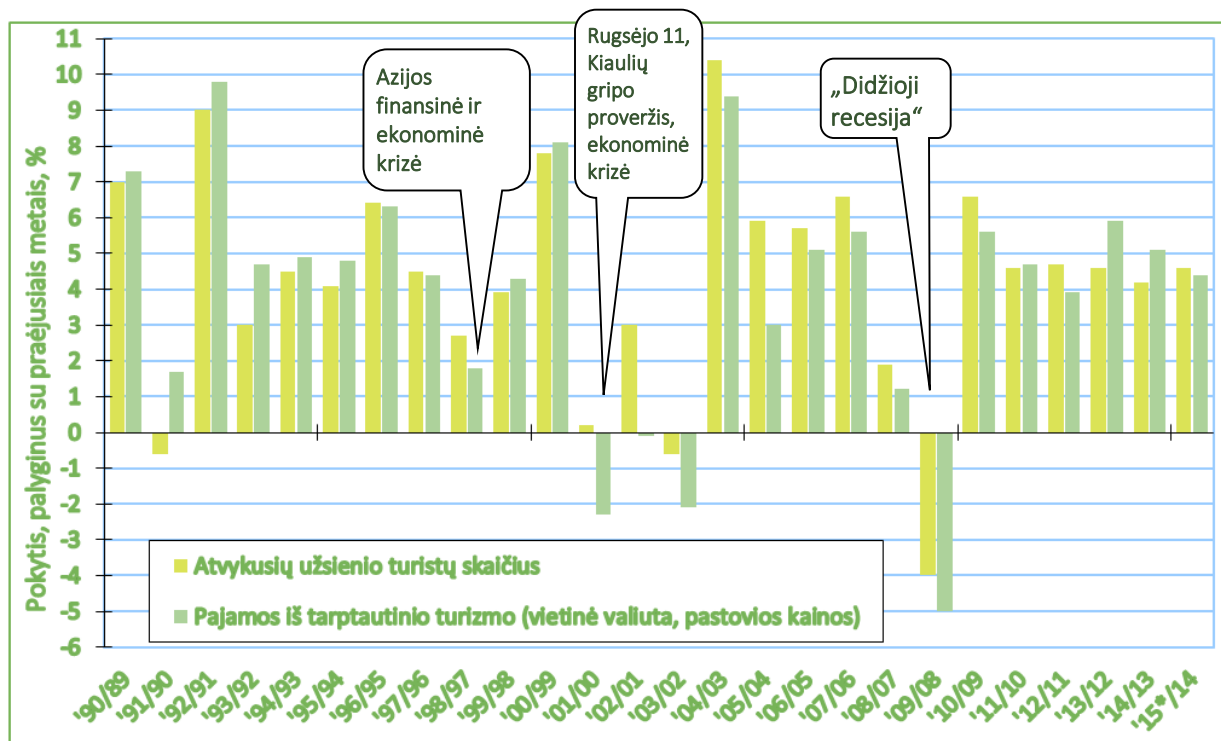
Tarptautinės organizacijos, dirbančios turizmo srityje, teikia rekomendacijas šalims-narėms bei šalių vyriausybėms dėl turizmo rodiklių naudojimo turizmo veikloms ir turizmo daromos įtakos stebėsenai. Turizmo rodikliai tarptautiniu lygmeniu suteikia bendrą, visoms šalims suprantamą pagrindą dirbti kartu, dalintis patirtimi ir ieškoti sprendimų bendroms problemoms.



Pasaulinės tendencijos rodo, kad turizmo svarba šalių ekonomikai nuolat auga. Net ir ekonominės bei politinės krizės, kurios pastaruoju metu kyla skirtinguose pasaulio regionuose ir valstybėse, gana neženkliai atsiliepia turizmo plėtrai ilgalaikėje perspektyvoje. Kaip rodo PTO duomenys (žr. grafikas žemiau), turizmo sektorius, palyginti su kitomis ekonominėmis šakomis, greičiausiai atsigauna po krizių, sprendžiant tiek pagal atvykusių turistų srautus, tiek uždirbamas iš turizmo pajamas.

# Turizmo plėtra

## ekonominių ir politinių krizių metu



Kadangi turizmo reglamentavimas yra kiekvienos šalies kompetencija, tarptautinių organizacijų, dirbančių su turizmo klausimais, pagrindinis įgaliojimas yra teikti rekomendacijas, formuoti turizmo plėtros prioritetus, padėti šalims geriau prisitaikyti prie geopolitinės situacijos bei nuolat kintančių turizmo tendencijų. Nors šie tarptautinių organizacijų teikiami pasiūlymai yra dažniausiai tik rekomendacinio pobūdžio ir nenumato teisinių įsipareigojimų iš šalių pusės, tačiau valstybės, siekiančios neatsilikti nuo pasaulinių tendencijų ir plėtoti konkurencingą turizmo sektorių, aktyviai įsitraukia į šių organizacijų vykdomą veiklą bei formuodamos turizmo politiką atsižvelgia į šių organizacijų pasiūlymus, gaire ar deklaracijas. Būtent tarptautinių organizacijų teikiami pasiūlymai atspindi pagrindines problemas, iššūkius ir struktūrines permainas, su kuriomis susiduria turizmo sektorius visame pasaulyje.

Dalyvavimas tarptautinių organizacijų veikloje padeda valstybėms plėtoti ne tik palankesnę turizmo politiką, bet ir prognozuoti ateities tendencijas, kurios prisideda prie sėkmingesnės turizmo verslo plėtros. Skatindamos šalyse turizmo sektoriaus stebėseną, tarptautinės organizacijos aktyviai skatina integruotą valstybių požiūrį į turizmą. Būtent toks integruotas ir viską apimantis požiūris apima ir jungia turizmo sektorių su kitais valstybių prioritetais, pavyzdžiui, ekonomikos ir investicijų augimas, inovacijos, transporto plėtra, darni regionų plėtra, užimtumas ir darbo vietų kūrimas, smulkiojo ir vidutinio verslo plėtra ir verslumai.

# Vykdydama turizmo veiklas Lietuva dalyvauja

šių regioninių ir tarptautinių organizacijų vykdomose veiklose:

Jungtinių Tautų Pasaulio turizmo organizacija, įskaitant Europos regiono ir Darnios turizmo plėtros komitetuose

Ekonominio bendradarbiavimo ir plėtros organizacijos Turizmo komitetas

Europos kelionių komisija

Europos Komisijos Turizmo patariamasis komitetas



Su turizmu susijusias veiklas taip pat įgyvendina ir šios tarptautinės organizacijos,

tačiau jų vykdomos veiklos nėra tiesiogiai susiję su turizmo rodikliais bei Lietuva yra įsitraukusi mažiau jų veiklose:

**Pasaulinė kelionių ir turizmo taryba** (ang. World Tourism and Travel Council)

**Jungtinių tautų švietimo, mokslo ir kultūros organizacija** (ang. United Nations Educational, Scientific and Cultural Organization)

**Pasaulio bankas** (ang. World Bank Group)

**Jungtinių tautų aplinkosaugos programa** (ang. United Nations Environmental Programme)

**Pasaulinė prekybos organizacija** (ang. World Trade Organisation)

**Jungtinių tautų vystymo programa** (ang. United Nations Development Programme)

Tarptautinių  
organizacijų siūlomų  
turizmo rodiklių  
analizė





# Svarbiausios tarptautinės organizacijos

teikiančios rekomendacijas dėl rodiklių ir konkrečių rodiklių sistemų taikymo turizmo sektoriuje, kurių veikloje dalyvauja ir Lietuva, bei kurios bus aptartos šioje analizėje:



Pasaulinės turizmo organizacijos (toliau – PTO) Darnios plėtros rodikliai turistinėms vietovėms (ang. Indicators of Sustainable Development for Tourism Destinations: A Guidebook), 2004



EUROSTAT Metodologija vertinti turizmo darnią plėtrą (ang. Methodological work on measuring the sustainable development of tourism), 2006



Ekonominės bendradarbiavimo ir plėtros organizacijos (toliau – EBPO) Turizmo konkurencingumo matavimo rodikliai (ang. Indicators for Measuring Competitiveness in Tourism), 2013



Europos Komisijos Europos turizmo rodiklių sistema (ang. European Tourism indicators system), 2013 ir 2016

# Pasaulio turizmo organizacijos siūlomi „Darnios plėtros rodikliai turistinėms vietovėms“ (2004)

yra skirstomi į keturias pagrindines grupes:

Ekonomikos  
rodikliai



Aplinkos apsaugos  
rodikliai



Socialiniai ir  
kultūros rodikliai



Turistinių vietovių  
valdymo rodikliai





## Siūlomi ekonominiai rodikliai:

1. Sezonškumo mažinimas (piko mėnesiais atvykstančių turistų ir vidutinio metinio atvykstančiųjų turistų skaičiaus santykis);
2. Su turizmu susijusių darbo vietų kūrimas ir išlaikymas (darbo vietos turizmo sektoriuje, % vietinių, % visu etatu);
3. Valiutos nutekėjimo mažinimas (grynasis pelnas iš vieno turisto, liekantis vietovėje);
4. Turizmo plėtros tempo valdymas (% užimtumas, kasmetinis statybų rodiklis);
5. Kainos ir kokybės santykis (turistų suvokimas).



## Siūlomi aplinkos apsaugos rodikliai:

1. Klimato kaita (pažeidžiamumo laipsnis ir atsakas);
2. Turistinių vietovių valdymas (turistų skaičius m<sup>2</sup> piko dienos ar sezono metu, % degradavusio ploto);
3. Energijos valdymas (vieno turisto vartojimas per dieną, vietinio ir turisto vartojimo santykis);
4. Vandens pasiekiamumas (% metinio vartojimo tiekime, % trūkumas dienomis per metus, vandens kaina);
5. Nuotekos (% nuotekų, apdorotų iki standarto, užteršimo įvykių skaičius);
6. Vizualinė tarša (% autentiškos architektūros pastatų, % prastos būklės viešbučių).



## Siūlomi socialiniai ir kultūriniai rodikliai:

---

1. Vietinių pasitenkinimo išlaidymas (% sutinkančiųjų, kad turizmas yra teigiamas bendruomenei);
2. Kultūrinio turto išlaidymas (% turizmo pajamų, kurios naudojamos išlaikyti išsaugoti kultūrį paveldą);
3. Saugumo užtikrinimas (nusikaltimų skaičius, paveikęs ar susijęs su turistais ir vietiniais);
4. Turistų gerovė (% turistų, kurie jaučiasi saugūs turistinėje vietovėje);
5. Sveikata ir saugumas (% per vandenį plintančios ligos; % užpultų turistų).



## Siūlomi turistinių vietovių valdymo rodikliai:

---

1. Turizmo plėtros kontrolė (% naujų turizmo įmonių, teikiančių socialinės atsakomybės ataskaitas);
2. Transportas (% viešbučių, aptarnaujamų viešuoju transportu, %);
3. „Žaliosios“ kelionės ir produktai (% turinčiųjų sertifikatus, % viešbučių, įdiegusių aplinkos monitoringo sistemas);
4. Turizmo infrastruktūros naudojimo intensyvumo kontrolė (asmenų skaičius 1 ha piko laikotarpiu, asmenų skaičius 1 tualetui);
5. Turistinės vietovės įvaizdžio išlaidymas (% turistų, kurie išvykdami vertina aplankytą vietovę aukštais balais).

# Europos Komisijos ir EUROSTAT 2006 m. pasiūlyta metodologija ir pasiūlyti rodikliai

skirti vertinti darnią turizmo yra skirstomi į penkias grupes:

## Varomosios jėgos rodikliai

---

Pavyzdžiui, lovų skaičius viešbučiuose ir panašiose apgyvendinimo įstaigose; kelionių skaičius pagal transporto priemonę; turizmo sukurtas užimtumas (% viso užimtumo); namų ūkių vartojimo išlaidos turizmui; turizmo sukurta BVP dalis.

## Apkrovimo rodikliai

---

Šiuos rodiklius sudaro turistų nakvynių skaičius skirtingose apgyvendinimo įstaigose; CO2 emisijos iš energijos vartojimo turizmo infrastruktūroje; turistų vandens suvartojimas (vienam asmeniui per dieną) atsižvelgiant į gyventojų vandens suvartojimą; turistų komunalinės atliekos.

## Būklės rodikliai

---

Pavyzdžiui, plotai, naudojami specialiai laisvalaikio veiklai, pvz., prieplaukos, golfo aikštynai, slidinėjimo vietos; plotai, kuriuos apima miškai ir kitos miškingos vietovės (%); saugomų žemių ir vandens plotai (% žemės ploto turizmo regionuose).

## Poveikio rodikliai

---

turistai, patiriantys triukšmo taršą viešbučiuose ir panašiose apgyvendinimo įstaigose; maudyklų vandens kokybė).

## Atsako rodikliai

---

(nuotekų valymo įrenginiai (apdoroto vandens tūris); % turizmo verslo įmonių, dalyvaujančių pripažintose aplinkosaugos programose; išlaidos kultūrinio ir istorinio paveldo išlaikymui (atstatymui); ekologinį ženklimą turinčios turizmo infrastruktūros objektai (% visų); žemės naudojimo ar vystymo planavimo procesų, ypač susijusių su turizmo veikla, buvimas.

EBPO 2013 m. pasiūlyti turizmo konkurencingumo matavimo rodikliai atspindi nuo 1948 m. EBPO Turizmo komiteto vykdomą veiklą, siekiant užtikrinti turizmo sektoriaus konkurencingumą. Kaip daugiametė EBPO šalių-narių ir daugelio kitų valstybių patirtis, tik darnaus turizmo plėtra gali užtikrinti konkurencingą turizmo plėtrą ilgalaikėje perspektyvoje.

# EBPO siūlomi turizmo konkurencingumo matavimo rodikliai

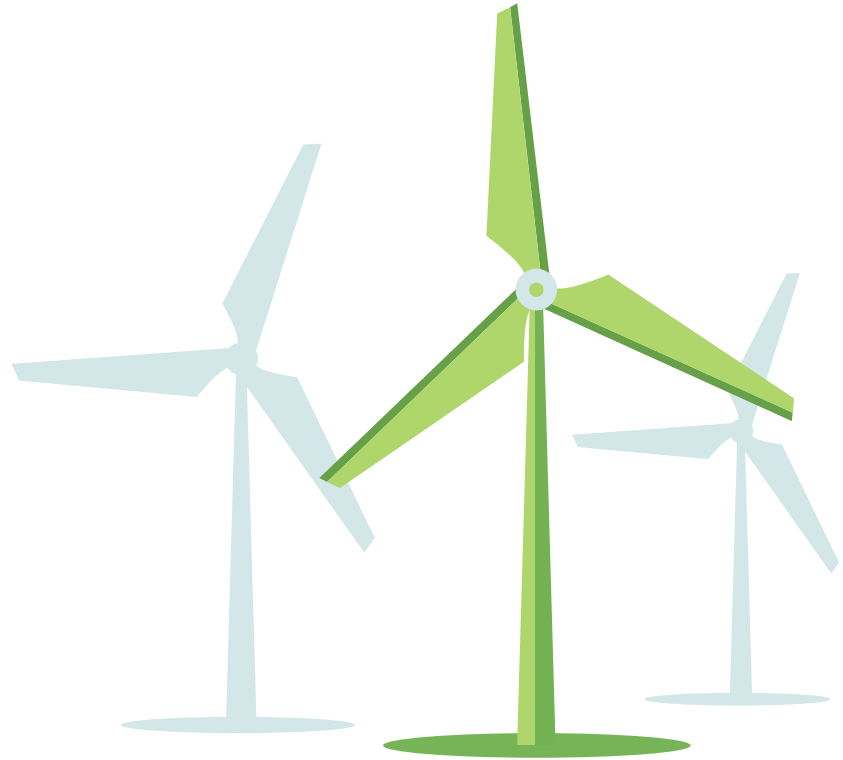
## darniam ir konkurencingam turizmo sektoriui užtikrinti

Daugiau nei 30 šalių iš viso pasaulio (Australija, Austrija, Belgija, Brazilija, Kanada, Čilė, Čekija, Danija, Egiptas, Estija, Suomija, Prancūzija, Vokietija, Graikija, Vengrija, Izraelis, Italija, Meksikas, Nyderlandų Karalystė, Naujoji Zelandija, Norvegija, Lenkija, Portugalija, Rumunija, Slovakija, Slovėnija, Ispanija, Šveicarija, Turkija ir Jungtinė Karalystė) dalinosi savo gerosiomis praktikomis atrenkant turizmo sektoriaus rodiklius, kurie galėtų padėti šalims užtikrinti ir išlaikyti darnią ir konkurencingą turizmo sektoriaus plėtrą.

Atrenkant privalomus ir siūlytinus rodiklius dalyvavo tokios organizacijos kaip Jungtinių tautų plėtros organizacija, Pasaulio ekonomikos forumas, Exceltur (Ispanija), Tarptautinis turizmo ekonomikos tyrimų centras (ang. International Center of Studies on the Tourist Economy (CISSET)), Šiaurės Europos turizmo tyrimų centras (ang. Institute for Tourism Research in Northern Europe (NIT)) ir Chemonics.

EBPO rekomenduojami turizmo konkurencingumo rodikliai leidžia kiekvieną iš rekomenduojamų rodiklių susieti su konkrečia valstybės ar turistinės vietovės įgyvendinama politika ir politiniu kontekstu, iššūkiams, su kuriais gali susidurti vietovės, norėdamos įsidiesti reguliarią turistinės vietovės stebėseną. EBPO taip pat suteikia konkrečias ir išsamias rekomendacijas susijusias su rodiklių interpretacijomis, duomenimis ir duomenų rinkimo metodais.

Šalys, atsižvelgdamos į 11 pagrindinių, 5 papildomus ir 4 į ateitį orientuotus rodiklius gali sėkmingai plėtoti konkurencingą turizmo sektorių.





# EBPO rekomenduojami pagrindiniai rodikliai skirstomi į keturias pagrindines grupes:

## A. Turizmas našumas ir poveikis

---

1. Turizmo tiesioginis bendrasis vidaus produktas: pagrindinis tarptautinis rodiklis vertinant turizmo indėlį į BVP
2. Atvykstamojo turizmo pajamos, tenkančiam vienam lankytojui pagal rinką: turistų ekonominio indelio matas
3. Nakvynių skaičius visose apgyvendinimo įstaigose: turistų srautų apgyvenimo įstaigose matas
4. Turizmo paslaugų eksportas: rodiklis, rodantis turizmo indėlį į šalies eksportą

## B. Turizmo vietovės gebėjimas teikti kokybiškas ir konkurencingas paslaugas

---

5. Darbo našumas turizmo paslaugų sektoriuje: matas, įrodantis turizmo ekonomikos darbo našumą
6. Perkamosios galios paritetą (toliau – PGP) ir turizmo kainos: rodiklis, parodantis turizmo kainų konkurencingumą naudojant PGP,
7. Šalies vizų režimo reikalavimai: rodiklis, rodantis vizų reikalavimus, įskaitant ir jų išdavimo metodus

## C. Šalies turistinis patrauklumas

---

turistinis šalies patrauklumo matas

8. Gamtos išteklių ir biologinė įvairovė: matas, atskleidžiantis šalies gamtos išteklių gausą

9. Kultūros ir kūrybos ištekliai: šalies kultūros ir kūrybos vietų, kultūrinių veiklų ir renginių gausos matas

10. Lankytojų pasitenkinimas: turistinės vietovės paklausos patrauklumo vertės matas, remiantis dabartiniu ir būsimu konkurencingumas

## D. Politiniai sprendimai ir ekonominės galimybės

---

11. Nacionalinis turizmo veiksmų planas: rodiklis, parodantis politinės sistemos veiksmingumą, siekiant užtikrinti turizmo konkurencingumą

	Papildomi rodikliai	Į ateitį orientuoti rodikliai
A. Turizmas našumas ir poveikis	Rinkų diversifikavimas ir augimo rinkose: rodiklis, leidžiantis išlaikyti turizmo sektoriaus ilgalaikę, ekonomiškai naudingą plėtrą bei nepriklausomybę nuo riboto skaičiaus rinkų	–
B. Turizmo vietovės gebėjimas teikti kokybiškas ir konkurencingas paslaugas	Turizmo sektoriaus darbuotojų skaičius pagal amžių, išsilavinimo lygį ir darbo sutarties tipą: matas, rodantis turizmo sektoriaus gebėjimą pritraukti, lavinti ir išlaikyti talentus, galinčius užtikrinti sektoriaus konkurencingumą	Vyriausybės biudžeto asignavimai turizmo sektoriui: nacionalinių valstybės išlaidų turizmo sektoriui matas, tenkančios vienam gyventojui
	Vartotojų kainų indeksas turizmui: papildomas rodiklis kitiems rodikliams, pvz. PGP	Turizmo įmonių veiklos ir bankroto tikimybė: rodiklis, parodantis turizmo įmonių veiklą
	Susisiekimas oro transportu ir jo suderinamumas su kitomis transporto priemonėmis: konkurencingumo matas, rodantis pagrindines susisiekimo kryptis, skrydžių trukmę ir turistų skaičių iš pagrindinių rinkų	–

	Papildomi rodikliai	Į ateitį orientuoti rodikliai
C. Šalies turistinis patrauklumas	EBPO Geresnio gyvenimo indeksas (ang. OECD Better Life Index): rodiklis, parodantis indekso naudojimą turizmo srityje	–
D. Politiniai sprendimai ir ekonominės galimybės	–	Elektroninių paslaugų ir kiti inovatyvūs sprendimai turizmo sektoriuje: rodiklis, parodantis turizmo sektoriaus inovacijas ir socialinių medijų naudojimą turizmo sektoriuje
	–	Turizmo tiekimo grandinių struktūra: matas, rodantis turizmo sektoriaus ir atskirų grupių, įskaitant klasterių, esamą ir galimą konkurencingumą

# Europos Komisijos Europos turizmo rodiklių sistema – ETIS

Pagrindinis ETIS tikslas – suteikti visoms turizmo suinteresuotoms šalims naudingą ir patogų naudoti įrankių rinkinį, kuris padėtų ir užtikrintų reguliarią turizmo stebėseną ir darnią turizmo plėtrą, bei leistų sėkmingai dalintis sėkmės istorijomis ir pasiekimais tarp Europos turistinių vietovių ateityje. Kitais žodžiais tariant, ETIS siekia užtikrinti darnų ir konkurencingą turizmo sektoriaus augimą Europoje.

ETIS yra Europos mastu įgyvendinama turizmo monitoringo sistema, kurios pagrindinis tikslas yra padėti turizmo profesionalams ir politikos formuotojams populiarinti ir skatinti darnią turizmo vietovių plėtrą per nuolatinę turizmo stebėseną. ETIS buvo viena iš septynių iniciatyvų, numatytų 2010-ųjų Europos turizmo strategijoje, siekiant įtvirtinti tvarią, atsakingą ir aukštos kokybės turizmą Europoje.

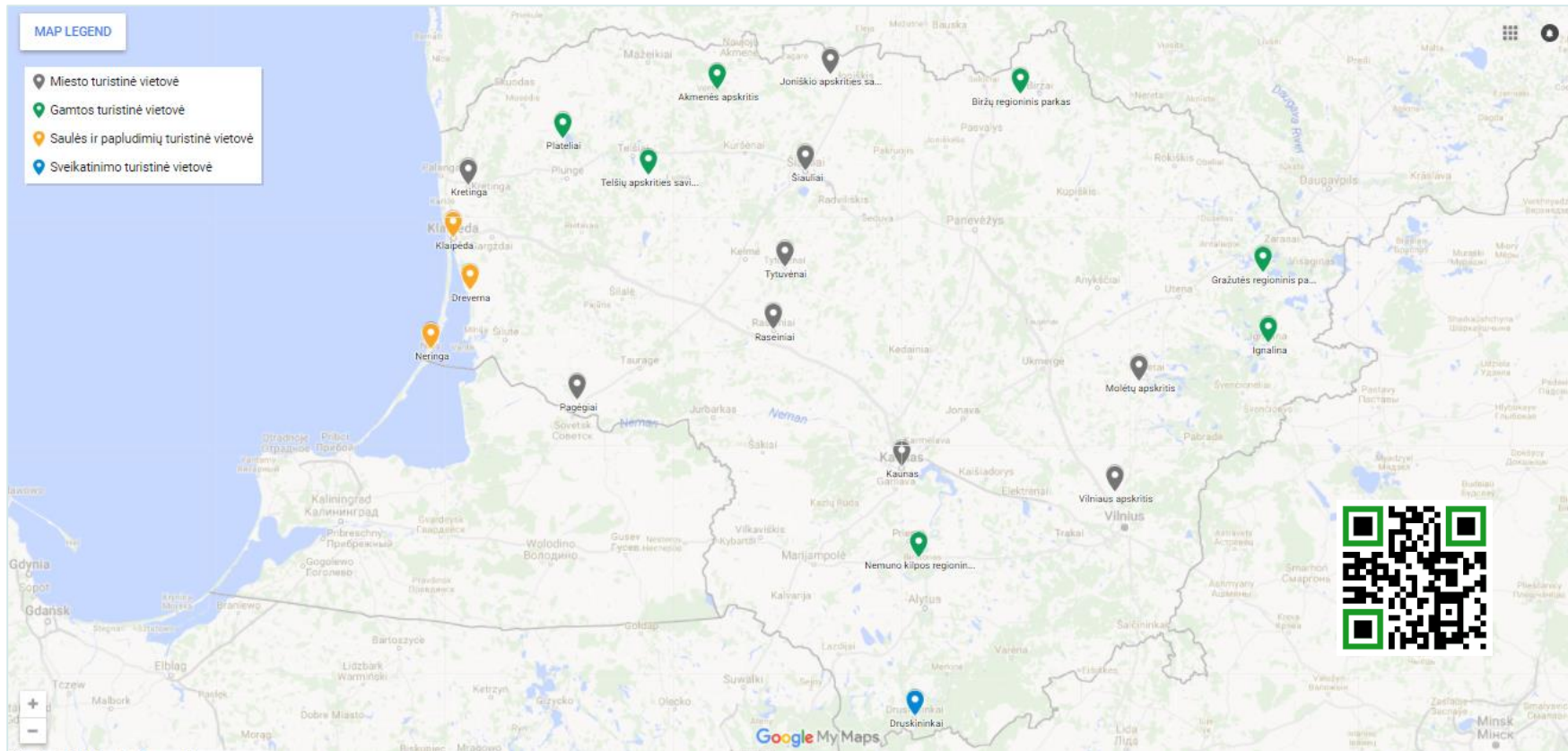
ETIS skatina turizmo veiklos ir daromo poveikio stebėseną ekonomikos, aplinkosaugos, socialinių ir kultūrinių, ir turizmo valdysenos srityse. Ši iniciatyva yra siekiama atsakyti į du iššūkius, susijusius su darnaus turizmo plėtra Lietuvoje. Pirmiausia, ETIS sistema leidžia surinkti išsamesnių duomenų apie turizmo veiklą ir užtikrinti Europos pirmavimą turizmo srityje. Be to, ETIS suteikia reikalingą informaciją reikalingą įgyvendinti „Darniojo ir konkurencingo Europos turizmo darbotvarę“ (ang. The Agenda for a Sustainable and Competitive European Tourism“), paskelbtą dar 2007 m.

Pirmajame ETIS etape, kuris trūko 2013 – 2016 m., buvo remiamasi 27 pagrindinių rodiklių, naudojamų daugelyje pasaulinių sistemų skirtų turizmo stebėsenai užtikrinti, bei 40 pasirenkamų rodiklių, kurie buvo naudojami labiau pažangiose darnios plėtros sistemose. Šie rodikliai yra suskirstyti į keturias kategorijas, kurios atspindi tvarumo principus:

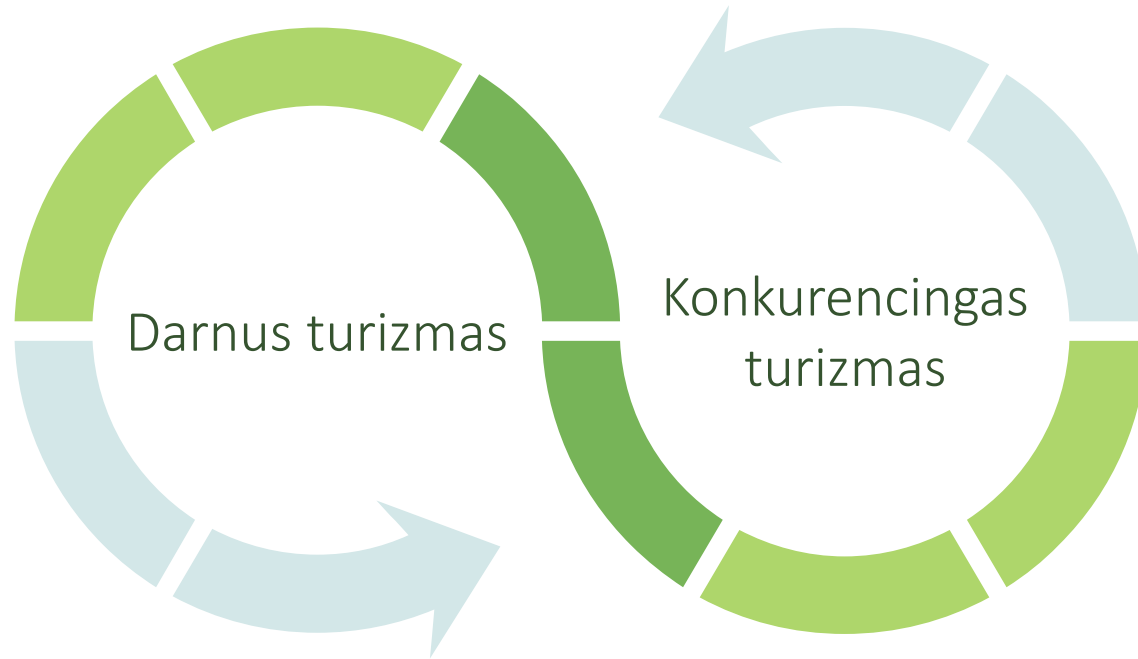
- turistinės vietovės valdysena;
- socialinis ir kultūrinis poveikis;
- ekonominė vertė;
- poveikis aplinkai.

Antrajame ETIS etape, kuris prasidėjo 2016 m. vasario mėnesį, ETIS remiasi 43 pagrindiniais rodikliais, kurie yra suskirstyti į tas pačias keturias kategorijas. Be to, antrasis ETIS etapas apima 33 papildomus rodiklius, kurie apima tokias sritis, kaip (1) jūrų ir pakrančių turizmas (2), visiems prieinamas turizmas ir (3) tarptautiniai kultūriniai maršrutai. Pagrindiniai ir papildomi rodikliai leidžia suteikti sistemingą, subalansuotą ir realistinį požiūrį į turizmo poveikio matavimą ir pradėti reguliarią turizmo veiklos ir poveikio stebėseną ne tuomet, kai nėra pilnos informacijos ar visų reikalingų duomenų visiems numatytiems rodikliams.

Nors net 20 turistinių Lietuvos vietovių, pavaizduotų interaktyviame žemėlapyje, dalyvavo ETIS pirmajame įgyvendinimo etape, tačiau nei viena iš šių vietovių nedalyvauja antro ETIS etapo įgyvendinime. Tai neleidžia įsisavinti šios sistemos patirties bei mokintis iš kitų Europos turistinių vietovių.



Atlikta analizė leidžia daryti prielaidą, kad nors Lietuva yra aktyviai įsitraukusi į tyrime pateiktų tarptautinių organizacijų veiklą, tačiau pilnai neišnaudoja jų teikiamų rekomendacijų bei kitų šalių-narių ir partnerių gerųjų pavyzdžių ir praktikų, skatindama savo turizmo sektoriaus konkurencingumą ir jo darnią plėtrą. Aktyvesnis ir nuoseklesnis Lietuvos įsitraukimas į tarptautinių organizacijų veiklą leistų sėkmingiau išnaudoti tarptautinių organizacijų patirtį bei gerąsias praktikas skatinant konkurencingo ir darnaus turizmo sektoriaus plėtrą Lietuvoje ilgalaikėje perspektyvoje.





# Informacijos šaltiniai



- PTO (2004). Indicators of Sustainable Development for Tourism Destinations: A Guidebook. Madridas: PTO
- EUROSTAT (2006). Methodological work on measuring the sustainable development of tourism. Briuselis: EUROSTAT
- EBPO (2013). Indicators for Measuring Competitiveness in Tourism). Paryžius: EBPO
- Europos Komisijos (2013; 2016). European Tourism indicators system: A Toolkit;
- European Network for Accessible Tourism (ENAT). (2013). Call for Destinations to Test European Tourism Indicators System (ETIS) for Sustainable Management [Official].  
<http://www.accessibletourism.org/?i=enat.en.news.1450>
- Twining-Ward, L. (2013, February). How to Use the ETIS Toolkit. Pristatytas per „The Launch of the European Tourism Indicator System“, Briuselis.
- Miller, G. (2013). An Overview of the European Tourism Indicator System. Pristatytas per „The Launch of the European Tourism Indicator System“, Briuselis.



Giedrė Šadeikaitė | [giedre.sadeikaite@kurkl.lt](mailto:giedre.sadeikaite@kurkl.lt)