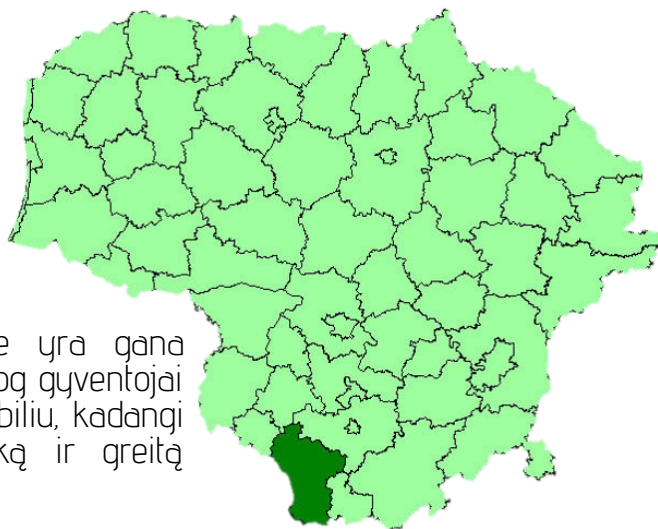




## Įvadas



Automobilizacijos lygis Lazdijų rajone yra gana aukštas ir linkęs kilti – tai tik parodo, jog gyventojai yra linkę pasikliauti tik nuosavu automobiliu, kadangi tik pastarasis gali užtikrinti kokybišką ir greitą susisiekimą.

Nacionalinė pažangos programa 2021-2030 metams siekia ambicingų tikslų: 5 tikslas – gerinti transporto, energetinį ir skaitmeninį vidinį ir išorinį sujungiamumą, 6 tikslas – užtikrinti gerą aplinkos kokybę ir gamtos išteklių naudojimo darną, švelninti Lietuvos poveikį klimato kaitai ir didinti atsparumą jos poveikiui, 7 tikslas – tvariai ir subalansuotai plėtoti regionus ir mažinti regioninę atskirtį. Nacionalinė susisiekimo plėtros 2014-2022 metams programa taip pat pasiryžusi didinti keleivių judumą, diegti informacinių technologijų sistemas, didinti viešojo transporto patrauklumą bei mažinti neigiamą poveikį aplinkai bei skatinti dviračių transporto infrastruktūros plėtrą miestuose.

Lazdijų rajone ir visoje Lietuvos-Lenkijos pasienio zonoje kokybiškų susisiekimo paslaugų teikimas yra nemenkas iššūkis. Kalbant apie susisiekimo gerinimą, nepakanka tik patrauklaus maršrutų sudėliojimo, būtina pasirūpinti ir tinkama komunikacija. Gyventojai turi būti nuolat ir reguliariai informuojami apie dabartines alternatyvas.

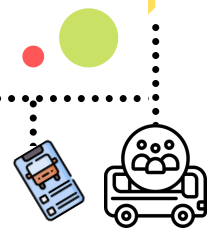
„Kurk Lietuvai“ projekto tikslas buvo išanalizuoti esamą judumo situaciją Lazdijų rajone, atskleisti priežastis, kodėl tik maža dalis gyventojų renkasi alternatyvius keliavimo būdus savo kasdienėms kelionėms bei pateikti rekomendacijas, kurios prisidėtų prie darnaus judumo vystymo, kurios prisidėtų sprendžiant darbo jėgos, turistų, vietos gyventojų judumo, socioekonominės problemas. Šis dokumentas pristato rekomendacijas, paremtas „Kurk Lietuvai“ atliktos gyventojų apklausos rezultatais, užsienio gerosiomis praktikomis ir konsultacijomis su suinteresuotomis šalimis. Plačiau apie dabartinę situaciją, užsienio gerųjų praktikų analizes, apklausos ir konsultacijos rezultatus – „Kurk Lietuvai“ puslapyje.

Šios rekomendacijos daugiau pritaikytos Lazdijų rajono savivaldybei, kuri gali demonstruoti lyderystę ieškant kitų partnerių, ir suskirstytos pagal svarbos eiliškumą – pokyčius, kuriuos būtina atlikti pirmiausiai.





# 1. Vietinio susisiekimo sistemos tobulinimas



Savivaldybės yra atsakingos už vietinio susisiekimo paslaugų garantavimą gyventojams, tačiau atlikus Lazdijų rajono gyventojų apklausą ir remiantis jos rezultatais, akivaizdu, jog šios paslaugos kokybę jie vertina labai prastai. Absoliuti dauguma apklausoje dalyvavusių respondentų savo kasdienėms kelionėms renkasi nuosavą automobilį, kas tiesiogiai koreliuoja su statistikos departamento pateiktais duomenimis, jog automobilizacijos lygis Lazdijų rajone labai aukštas ir viršijantis regioninį, nacionalinį ir europinį vidurkius. Vis mažiau Lazdijų rajono gyventojų naudojami viešojo susisiekimo paslaugomis, nes jos nepatenkina jų poreikių. Savivaldybės sumokamos subsidijos kiekvienais metais didėja, tačiau tai negarantuoja gerėjančios paslaugos kokybės. Beveik pusė respondentų, nurodžiusių, jog savo kasdienėms kelionėms renkasi automobilį, sutiktų keliauti autobusu, jei sistema veiktų efektyviai, t. y. jei autobusai kursuotų reguliariai, geros kokybės, o sustojimai būtų netoli gyvenamosios vietos.

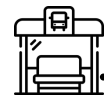
## Problema

Prastos kokybės viešojo susisiekimo paslaugos



## Pasekmė

Priklausomybė nuo automobilio, socialinė atskirtis, ribojamos galimybės susirasti darbą



## Sprendimas

Tobulinti vietinio susisiekimo paslaugas remiantis užsienio valstybėse pasiteisinusiais pavyzdžiais



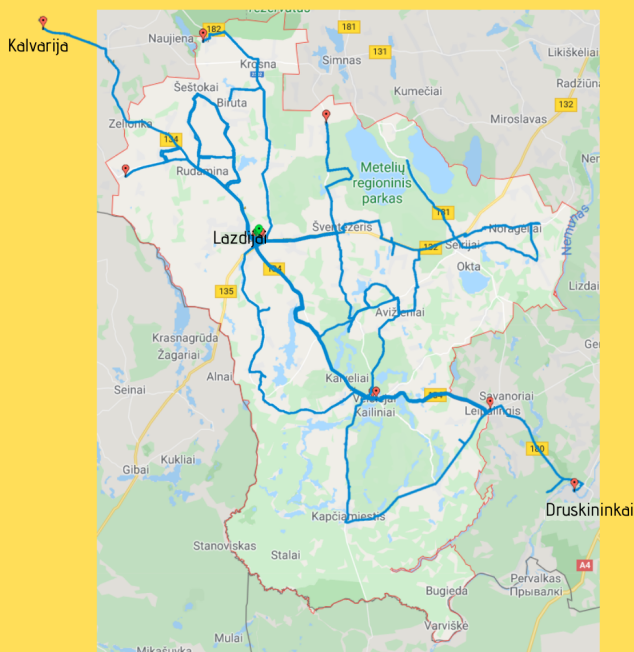
## Rekomendacijos

- *Atsisakyti nuostolingų maršrutų autobusu į kaimiškas vietas ir garantuoti reguliary ir dažną susisiekimą (mažiausiai tris kartus per dieną viena kryptimi ir atgal) su didesniais miestais (Alytus, Marijampolė, Kalvarija, Druskininkai, Seinai), jei reikia suderinti maršrutus ir apmokėjimo būdus. Vienas iš pavyzdžių susisiekimas su Leipalingiu. Pakaktų garantuoti reguliary susisiekimą su Leipalingiu, nes autobusus maršrutu Leipalingis-Druskininkai kursuoja darbo dienomis beveik kas valandą.*

*Kiekvienam maršrutui skelbti skirtingus viešuosius konkursus, svarbiausia, jog paslaugos gavėjų pasiektų kokybiškos paslaugos (3 pav.).*

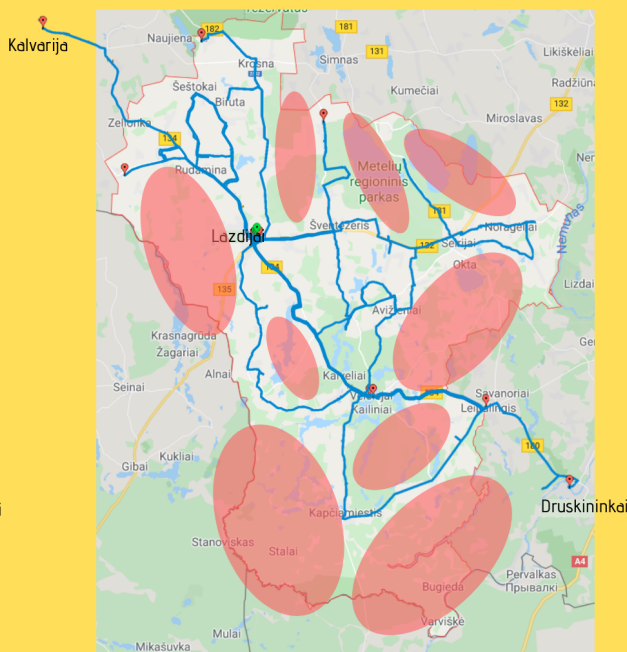
## Esami vietinio susisiekimo maršrutai

- Šaltinis: Lazdijų rajono administracijos duomenys
- 1 pav.

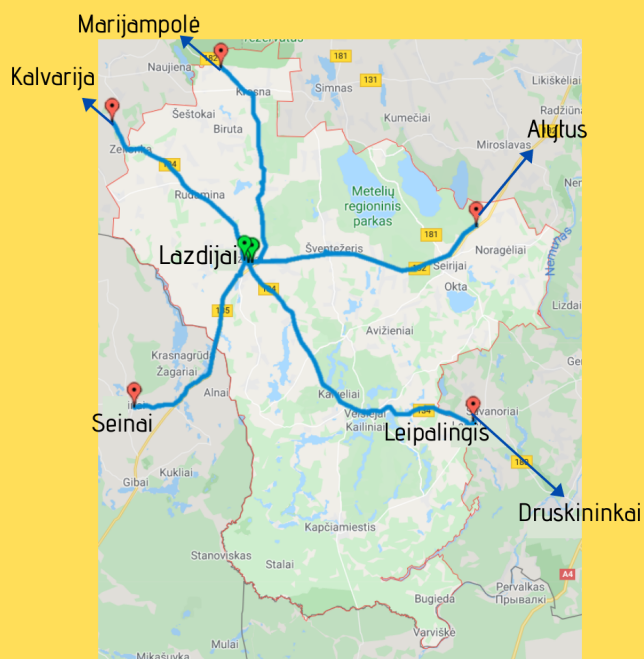


## Judumo dykumos

- Šaltinis: Lazdijų rajono administracijos duomenys
- 2 pav.



- Galimi susisiekimo maršrutai su gretimais miestais
- Šaltinis: Parengta autorės
- 3 pav.



- Iš tiekėjo pirkti ridą, nors tai kainuoja brangiau, tačiau ilginiui atsiperka, ir papildomai skatinti paslaugos tiekėją už didėjantį keleivių skaičių;
- Kadangi maršrutai apims gana geras kokybės kelius, autobusai privalo būti ne senesni nei 7 metų bei pritaikyti neįgaliejių kelionėms ir su dviračio gabenimo galimybe, geriausi atveju pereiti prie atsinaujinančia energija varomų autobusų;
- Maršrutų tvarkaraščiai privalo atsirasti internetinėje erdvėje. Įdiegti keleivių srautų modeliavimo programą, pvz: Piko;
- Diegti elektroninį bilietą, palapsniui atsisakant grynųjų pinigų. Sudaryti sąlygas autobuso bilietą įsigyti internetu, bei mėnesinio bilieto paslauga;
- Įtraukti kitas pasienio zonos savivaldybes. Taip pat kaip partnerius įtraukti Augustavą ir Druskininkus, sudaryti sąlygas atsirasti tarptautiniam maršrutui Augustavas-Seinai-Lazdijai-Druskininkai;
- Kiekvienais metais vertinti paslaugų kokybę gyventojų apklausomis;

- Visą informaciją apie rajone egzistuojančius maršrutus suvesti į Susisiekimo ministerijos puslapį visimaršrutai.lt, kuris bus sujungtas su Google maps;
- Vykdyti komunikaciją apie visus pasikeitimus, ugdyti ir šviesti visuomenę;
- Autobuso pagal poreikį paslauga gali būti pritaikyta sujungiant Lazdijus su Seinais.





- *Vietoje autobuso pasirinkti lengvąjį automobilį ar mikroautobusą, kuris gyventojus kaimiškose ir retai apgyvendintose vietovėse aptarnautų pagal poreikį ir panaikintų judumo dykumas:*

- Paslaugos pagal poreikį zonos

- Šaltinis: Parengta autorės
- 4 pav.

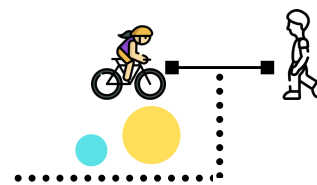


- *Lazdijų rajoną suskirstyti į tris aptarnavimo automobiliu pagal poreikį zonas su centrais: Lazdijai, Veisiejai, Seirijai. Atstumai turėtų būti ne ilgesni kaip 35 km.;*
- *Garantuoti paslaugos pritaikomumą neįgaliesiems;*
- *Paslaugos užsakymui sukurti el. puslapį, skambučių centrą ir mobilią aplikaciją. Ši paslauga užsakoma iš anksto, tačiau numatyti ir realaus laiko galimybes ateityje. Išsiskirti tikslinę grupę ir palaipsniui ją plėsti, pradėti nuo labiausiai pažeidžiamos grupės – senyvo amžiaus gyventojų;*
- *Integruota biliety sistema į reguliarus susisiekimo sistemą. Prekiaujama tik el. bilietais atsisakant grąnyčių pinigų;*
- *Diegti socialines inovacijas, sujungti ilgalaikių bedarbių reintegracijos programą su susisiekimo gerinimo projektu.*
- *Kiekvienais metais vertinti paslaugų kokybę gyventojų apklausomis;*

- *Vystyti socialinio verslo skatinimo programas, teikiant prioritetą susisiekimo gerinimui rajone.*



## 11. Alternatyvaus judumo skatinimas



Per paskutinius penkerius metus dviračių ir pėsčiųjų takų tinklas visiškai nesiplėtė, šiuo metu takų ilgis tesiekia 5 km. visame rajone. Pagal kelių direkcijos pateiktus duomenis, eismo vidutinis dienos intensyvumas kas kelis metus Lazdijų rajone pakyla 6 – 8 proc., o dėl didėjančios kelių apkrovos jų kokybė kiekvienais metais prastėja. Visa tai sukelia saugumo ir saugos iššūkius keliaujantiems bevariklėmis transporto priemonėmis. Akivaizdu, jog iki šiol visa infrastruktūra buvo orientuota tik į automobilio turetojus.

### Problema

Dėl nepritaikytos infrastruktūros ir esant nesaugumo jausmui bevariklėmis transporto priemonės gyventojams nepatrauklios

### Pasekmė

Menkas gyventojų aktyvumas, kylantis automobilizacijos lygis

### Sprendimas

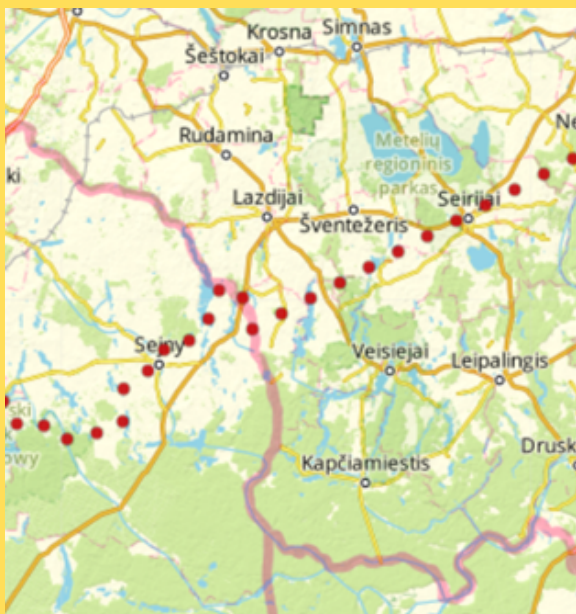
Kryptingai plėsti ir vystyti dviračių ir pėsčiųjų takų tinklą, keliuose, kurie apima dviračių maršrutus sudėti eismo ribojimo ir įspėjamosius ženklus apie dviračių eismą, skatinti dviračių dalijimosi paslaugų kūrimąsi.

## Rekomendacijos

- Kiekvienais metais numatyti dviračių ir pėsčiųjų takų tinklo plėtra, sujungiant gretimus kaimus su miestais. Tinkamai sužymėti dviračių ir pėsčiųjų maršrutus;
- Įrengti dviračių stovėjimo ir saugojimo vietas prie gyventojams svarbių objektų kaip savivaldybė, gydymo įstaigos ir pan.;
- Keliuose, kurie žymimi kaip dviračių maršrutai ar turistiniai keliai, privalo atsirasti greičio ribojimo ženklai ir įspėjamieji dviračių ženklai, informuojantys jog tame kelyje vyksta ir dviračių eismas;
- Skatinti dviračių/el.dviračių ar paspirtukų nuomos ir dalinimosi paslaugų atsiradimą.

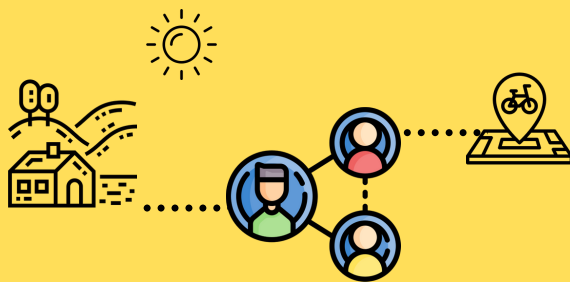






- EuroVelo 11 trasa Lazdijų rajone
- Šaltinis: <https://en.eurovelo.com/ev11/lithuania>
- 5 pav.

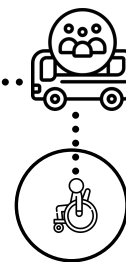
● *Sužymėti tarptautinės dviračių tramos EuroVelo11 maršrutą.*



- *Atsisakyti eismo aplink miesto centre esančią Nepriklausomybės aikštę ir panaikinti ten esančias automobilių parkavimo aikšteles. Miesto centrą atiduoti pėstiesiems, dviratininkams, keliaujantiems paspirtukais;*
- *Vykdyti komunikaciją, ugdyti ir šviesti visuomenę, pavyzdžiui skatinti moksleivius į mokyklą keliauti alternatyviomis transporto priemonėmis;*



## III. Papildomos rekomendacijos .....



Gerinant judumo situaciją tiek Lazdijų rajone, tiek visoje pasienio zonoje, vien infrastruktūrinių sprendimų nepakanka, privaloma paraleliai ugdyti bei šviesti visuomenę apie darnaus judumo naudą sveikatai bei gamtai arba aiškinti kaip kylantis automobilizacijos lygis kaimiškose vietovėse skatina socialinę nelygybę. Pasienio zonos savivaldybės turėtų aktyviai įsitraukti ir organizuoti renginius, kurie prisideda prie gyventojų mobilumo įpročių keitimo. Europos judumo savaitė, vykstanti kiekvienais metais ir kurios tikslas keisti keliavimo įpročius. Kaimynų diena, raginti darbuotojus tą dieną keliauti į darbą su kaimynu. Rengti reguliarius dviračių ir pėsčiųjų žygius. Reguliariai užtvirti miesto centrą ir atiduoti jį pėstiesiems ir dviratininkams, kas leistų ateityje pagalbėti apie visišką centro užtvėrimą automobilių eismui. Vykdyti komunikaciją apie visus pokyčius, išnaudoti visus komunikacinius kanalus gyventojams pasiekti.

### Rekomendacijos .....

- *Kai kalbama apie aukštą automobilizacijos lygį, būtų pravartu į rajoną pakviesti žmones, kurios teikia kooperacijos kelionėms paslaugą, pvz. Bolt. Tokia paslauga leistų rajono gyventojams ne tik garantuoti kokybišką susisiekimą, bet ir atsirastų galimybė papildomai užsidirbti;*
- *Lazdijų rajonas turi imtis lyderystės bendradarbiaujant su kitomis Lietuvos-Lenkijos pasienio zonos savivaldybėmis. Prašyti paskirti atsakingus asmenis, su kuriais būtų derinami tolimesni susisiekimo gerinimo klausimai;*
- *Papildomos komunikacijos kampanijos vietinėje spaudoje apie alternatyvius keliavimo būdus, dalinimasis geraisiais pavyzdžiais. Rengti renginius, skatinančius keisti įpročius (Europos judumo savaitė (rugpjūčio 16 – 22 d.), kaimyno diena (gegužės 24 d.), dviračių ir pėsčiųjų žygiai, dienos be automobilio ar miesto centras be automobilio dienos ir pan.) Garantuoti tokių kampanijų tęstinumą išaugančių į tradicijas;*
- *Pritaikomumas neįgaliesiems. Visi viešojo susisiekimo ir infrastruktūros pokyčiai privalo įtraukti ir sąlygų sudarymą neįgaliųjų kelionėms.*
- *Diegti technologines inovacijas, kadangi Covid-19 pandemija puikiai pademonstravo, jog reikalui esant gyventojai geba puikiai prisitaikyti prie situacijos.*