

Lazdijų rajono gyventojų apklausos dėl keliavimo būdų kasdieniais tikslais apibendrinti rezultatai 2020 m.



Birutė Karakaite



birute.karakaite@kurkl.lt

Kurk
Lietuvai

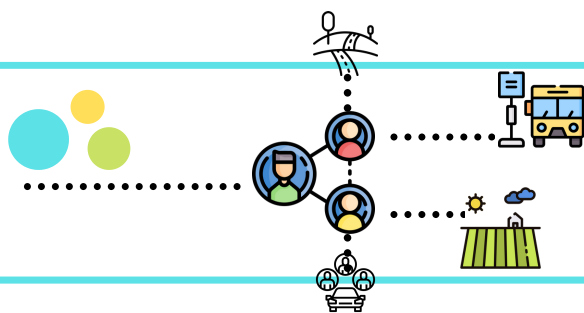


2014–2020 metų
Europos Sąjungos
fondų investicijų
veiksmų programa



Lazdijų
rajono
savivaldybė

Bendra informacija



Lazdijų rajono gyventojų apklausa, dėl keliavimo būdų kasdieniais tikslais, buvo siekiama geriau pažinti žmonių keliavimo būdus Lazdijų rajone. Šios apklausos tikslas – pabandyti suprasti situaciją iš Lazdijų rajono gyventojų perspektyvos bei rasti galimus sprendimo būdus siekiant gerinti darnų mobilumą rajone.

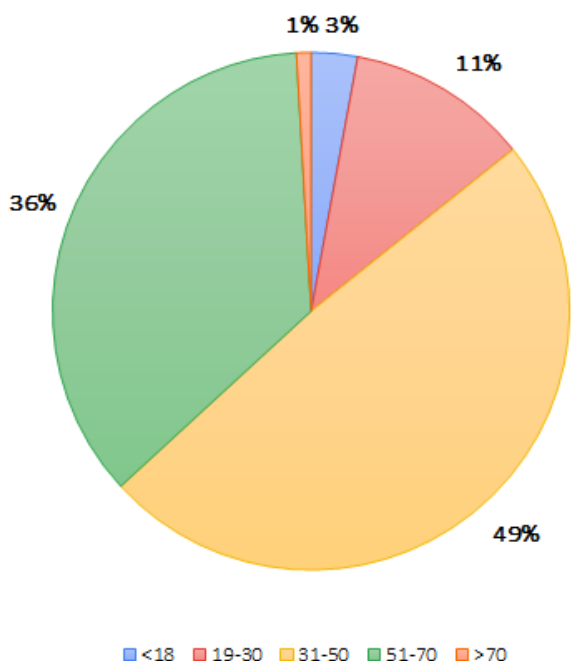
Apklausa buvo vykdoma elektroniniu būdu, naudojant Google form apklausų įrankį. Apklausei viešinti buvo pasitelkta įvairių būdų: Lazdijų rajono savivaldybės naujienų skiltis ir socialinės medijos puslapis bei spaudą. Lazdijų rajono gyventojai apklausą galėjo pildyti nuo gegužės 13 d. iki gegužės 27 d. Žinant, jog pandemija pakoregavo visų gyventojų kasdienybę, respondentų buvo prašoma atsakyti į klausimus turint omenyje keliavimo įpročius prieš karantiną. Apklausoje sudalyvavo 554 respondentai.



Rezultatai



Respondentų pasiskirstymas pagal amžių (%)



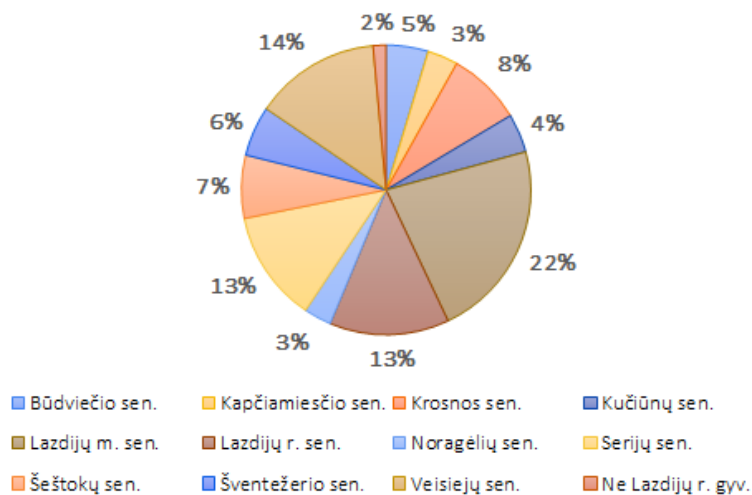
• 1 pav.

Pusė (49%) apklausoje dalyvavusių respondentų patenka į 31-50 m. amžiaus grupę. Didžioji dauguma į šią grupę patenkančių respondentų yra dirbantys asmenys, kurių absoliuti dauguma pasikliauna asmeniniu automobiliu, kai tuo tarpu nedirbantieji šios grupės respondentai dažniau yra priklausomi nuo viešojo transporto. 36% apklausos dalyvių yra 51-70 metų amžiaus ir tai antroji pagal dydį apklausoje dalyvavusių respondentų grupė. Reikėtų pažymėti, jog analizuojant Lazdijų rajono gyventojų pasiskirstymą pagal gyventojų amžių, 51-70 metų amžiaus gyventojų grupė rajone yra didžiausia ir per paskutinius penkerius metus vienintelė augo. Ši respondentų grupė, kaip ir prieš tai buvusi, pasižymi didele priklausomybe nuo automobilių, tačiau yra labiau linkusi keisti keliavimo būdus, t. y. keliauti automobiliu ir viešuoju transportu ar dviračiu.

Žinoma, dauguma pensinio amžiaus respondentų yra priklausomi nuo viešojo transporto paslaugų. Trečia pagal dydį yra (11%) 19-30 metų amžiaus grupė. Šios grupės moksleiviai, studentai ir dirbantieji yra absoliučiai priklausomi nuo automobilio keliaujant Lazdijų rajone, o viešuoju transportu kaip pagrindine keliavimo priemone naudojasi tik šiuo metu nedirbantieji.

Apklausa nepasiekė jaunesnių nei 18 metų ir vyresnių nei 70 metų rajono gyventojų, kurie dažniausiai keliauja viešuoju transportu.

Respondentų pasiskirstymas pagal seniūnijas (%)

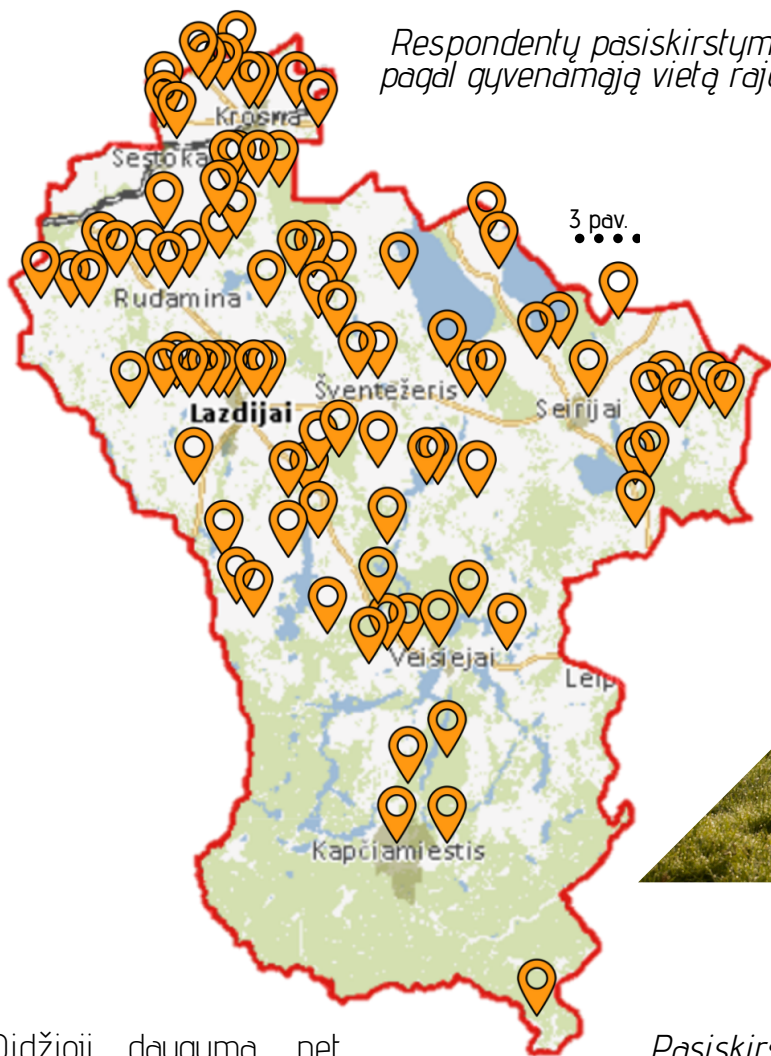


Jeigu apklausai nepavyko pasiekti dviejų amžiaus grupių, tai respondentų pasiekiamumas pagal gyvenamąją vietą pasiskirstė gana tolygiai. Didžiausia apklausos dalyvių dalis gyvena Lazdijų m. seniūnijoje (22%), 14% Veisiejų sen. ir po 13% Lazdijų r. sen. bei Seirijų sen.

• 2 pav.



Pažal apklausos dalyvių nurodytas gyvenamąsias vietas, 3 pavyzdyje galime pamatyti, kurių gyvenviečių ir miestelių bei miestų gyventojus anketa pasiekė.



Respondentų pasiskirstymas pagal gyvenamąją vietą rajone

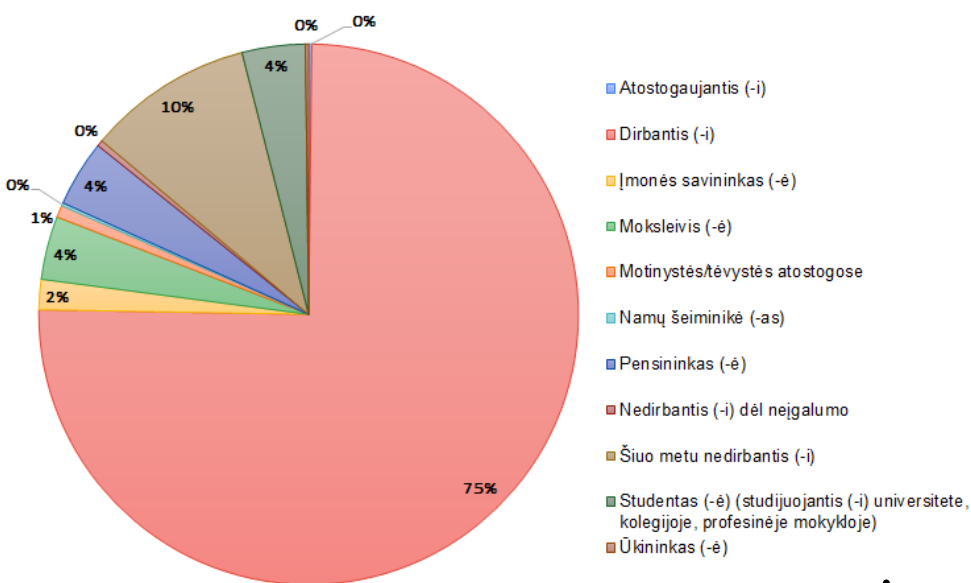
Kaip žemėlapyje galima pastebėti, apklausoje aktyviausiai sudalyvavo rajono centrinės, rytinės ir šiaurinės dalies gyventojai. Pietinė rajono dalis buvo ribotai pasiekta.



Didžioji dauguma, net 75% anketą atsakiusių yra dirbantys, antroji pagal dydį kategorija – „šiuo metu nedirbantys“ – 10%.

Kaip pasiskirsčiusios respondentų darbo vietos Lazdijų rajone galima pamatyti 5 pavyzdyje. Daugiausiai apklausoje dalyvavusių asmenų dirba Lazdijų mieste (44%), Lazdijų rajone dirba 32% respondentų, Veisiejų mieste 9%, o į kitus miestus: Alytų, Marijampolę ar Druskininkus, – keliauja dirbti 11% respondentų.

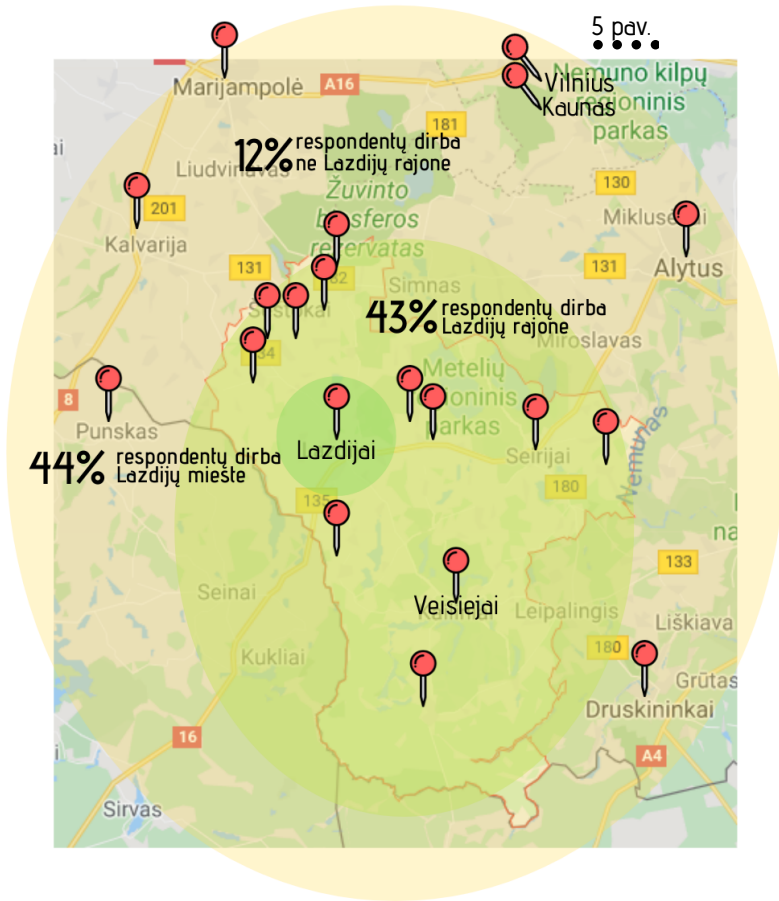
Pasiskirstymas pagal užimtumą (%)



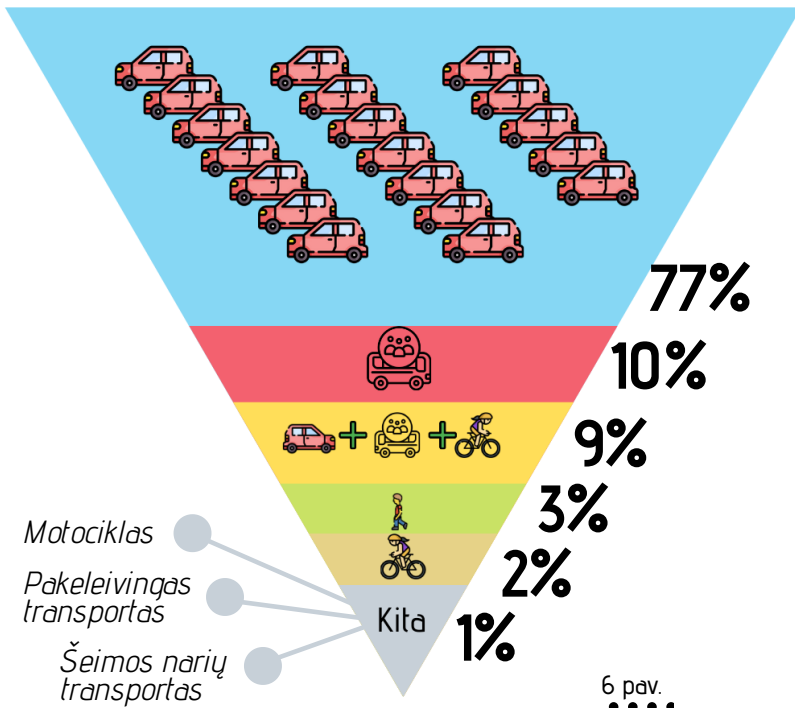
4 pav.



Respondentų darbo vietų pasiskirstymas rajone



Pasiskirstymas pagal keliavimo būdus (%)



Pagal apklausos rezultatus, akivaizdu, jog populiariausia transporto priemonė Lazdijų rajone yra nuosavas automobilis. Net 77% apklausoje dalyvavusių asmenų nurodė, jog savo kasdienėms kelionėms Lazdijų rajone renkasi automobilį. 9% respondentų keičia savo keliavimo būdus - tai yra keliauja automobiliu, pėsčiomis ar viešuoju transportu. Kiti 9% naudojami viešojo transporto paslaugomis. Likusioji dalis, daugiausiai Lazdijų miesto gyventojai, naudojami ir kitomis alternatyvomis, tokiomis kaip kelionės dviračiais ar pėsčiomis.

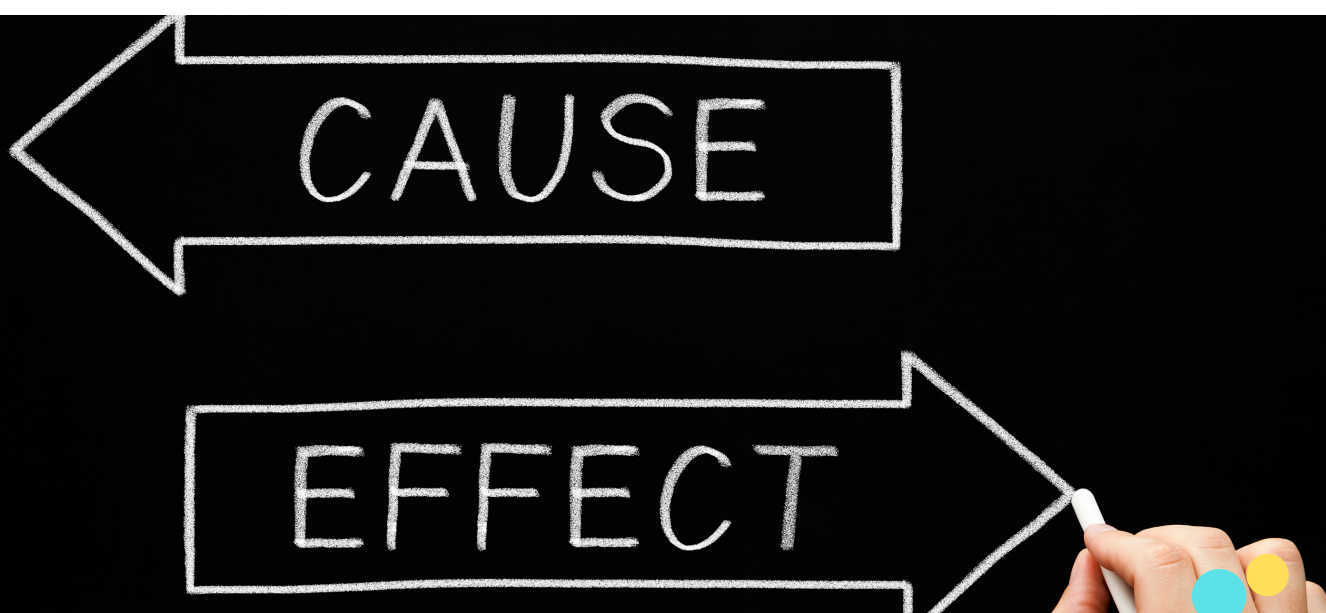


7 pavyzdyje galima detaliau pamatyti, kokios priežastys lemia, jog gyventojai renkasi vienokius ar kitokius keliavimo būdus savo kasdienėms kelionėms rajone. Automobilis išlieka patraukli transporto priemonė dėl to, jog kelionėse mažiau sugaištama laiko, gyventojai turi didesnes galimybes planuoti savo laiką bei tokios kelionės yra patogesnės, kai keliaujama skirtingais tikslais: vežant vaikus į mokyklą, užsukant apsipirkti ir pan. Automobilio nesirenka tie respondentai, kurie dėl vienokių ar kitokių priežasčių negali jo įsigyti ar vairuoti. Dalis nesirenkančiųjų automobilio savo kasdienėms kelionėms teigia, jog keliauti alternatyviais būdais yra ekonomiškiau.

Viešasis transportas yra alternatyva didžiajai daliai neturintiems nuosavo automobilio, kita nedidelė dalis teigia, jog naudojasi viešojo transporto paslaugomis, nes jų paslaugas juos tenkina. Likusieji naudojasi viešojo transporto paslaugomis, nes dėl vienokių ar kitokių priežasčių negali vairuoti automobilio. Daugeliui respondentų viešasis transportas tapo nepatrauklus kelionėms dėl to, jog per retai kursuoja. Viešojo transporto sustojimai, esantys toli nuo respondentų gyvenamosios vietos, taip pat daro įtaką renkantis, kokių būdu keliauti rajone. Kiti nesirenka kelionių viešuoju transportu dėl per ilgų kelionių trukmės ir didelės rizikos vėluoti, dar kiti teigia, jog jų gyvenvietėje nevažiuoja joks autobusas.

Dviratį kaip transporto priemonę kasdienėms kelionėms renkasi tie, kurie tiki tokių kelionių nauda sveikatai, kitiems jis atstoja viešojo transporto nebuvimą. Taip pat dviračiu renkasi važiuoti tie, kuriems visi traukos objektai yra netoli. Dauguma respondentų dviračio nesirenka, nes atstumai tokioms kelionėms yra per dideli, o reljefas – sudėtingas. Kita dalis respondentų tiesiog neturi dviračių. Likusieji nesiryžta savo kelionėms rinktis dviračio, nes nėra vieningos dviračių takų sistemos, neturi kur nusiprausti ir persirengti darbe, nesijaučia saugūs taip keliaudami ir nėra, kur saugiai galėtų palikti dviratį.

Didžioji dalis apklausos dalyvių, keliaujančių pėsčiomis, teigia, jog renkasi taip keliauti dėl to, kad visi traukos objektai yra arti, o ėjimas gerina fizinę sveikatos būklę. Tačiau toks būdas tampa nepatrauklus, kai tenka nešiotis daiktus, taip pat labai dažnai atstumai yra per dideli. Tačiau tie, kurie, galbūt, norėtų keliauti dažniau pėsčiomis, teigia, jog trūksta šaliqatvių ir pėsčiųjų takų bei jaučiausi nesaugūs keliaudami kelkraščiu.



Priežastys lemiančios, kodėl respondentai renkasi ar nesirenka keliauti vienais ar kitais būdais

• 7 pav.

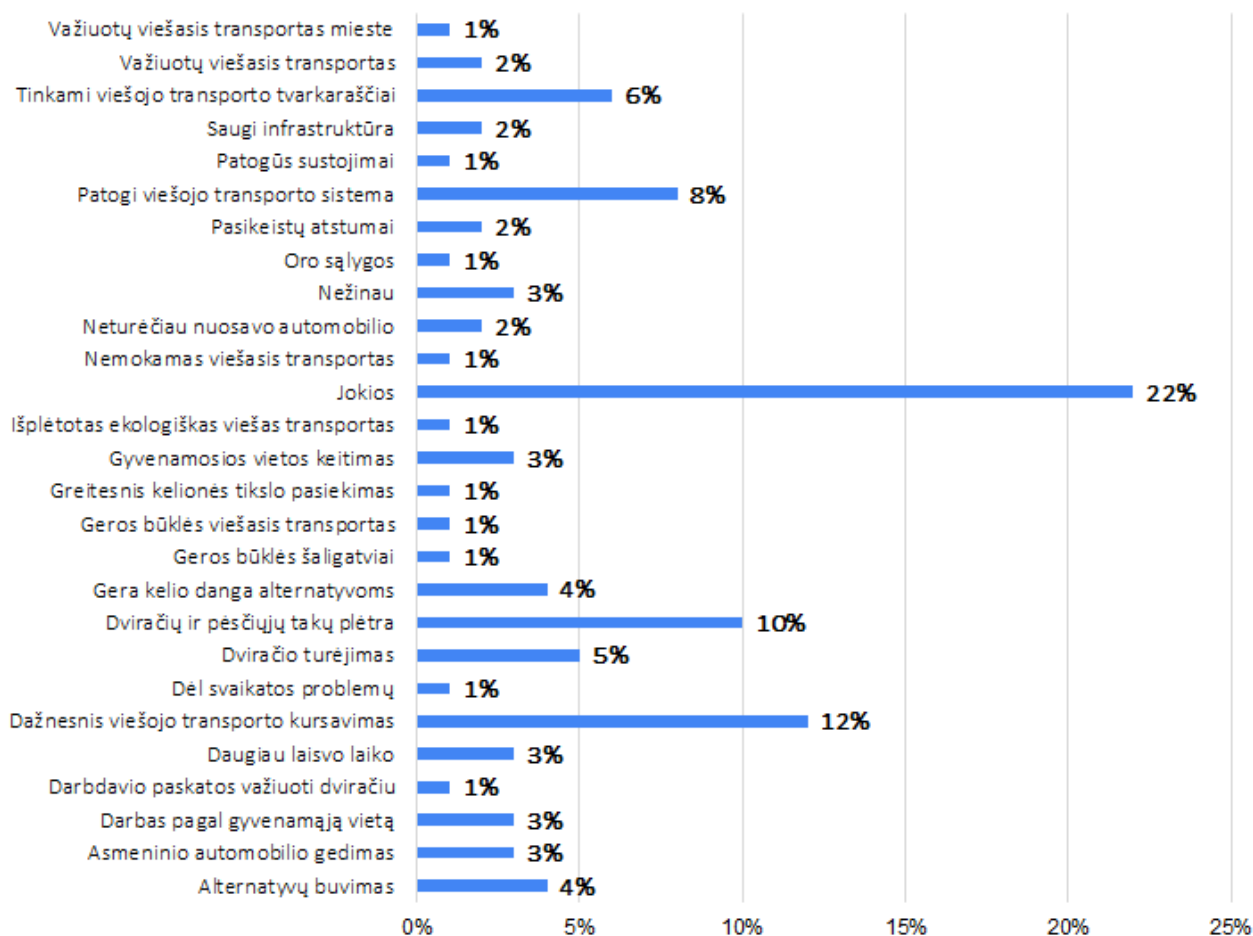
Priežastys, kodėl gyventojai renkasi kelionei:	Priežastys, kodėl gyventojai nesijaučia maloniai, saugiai ir nesirenka kelionei:
<p>Autobomolį, nes: Mažesnė laiko gaištis lyginant su kitais keliavimo būdais (31%) Didesnės galimybės planuoti kelionės laiką (20%) Patogumas keliaujant skirtingais tikslais (14%) Kelionė automobiliu yra komfortiška (12%) Greitas automobilio pasiekiamumas (11%) Keliaujant keliems, pigiau nei viešuoju transportu (5%) Nėra alternatyvų automobiliui (2%) Nėra viešojo transporto (2%) Nepatogus viešojo transporto tvarkaraštis (2%)</p>	<p>Automobilio, nes: Neturi automobilio (38%) Ekonomiškiau keliauti alternatyviais būdais (33%) Nevairuoja automobilio (12%) Neturi vairuotojo pažymėjimo (7%) Nejaučia poreikio (5%) Per maži atstumai (2%) Dėl sveikatos problemų (2%)</p>
<p>Viešąjį transportą, nes: Neturi nuosavo automobilio (80%) Tenkina viešojo transporto aptarnavimas (10%) Mažesnės išlaidos (4%) Neturi vairuotojo pažymėjimo (4%) Dėl sveikatos problemų (2%)</p>	<p>Viešojo transporto, nes: Per retai važiuoja (42%) Viešojo transporto sustojimas toli nuo namų (12%) Ilga kelionės trukmė (10%) Nėra viešojo transporto (8%) Didelė rizika vėluoti (5%) Nemalonus kvapas, sugadintas ar išpurvintas viešojo transporto inventorių (4%) Važinėja techniškai netvarkingos transporto priemonės (3%) Automobiliu keliauti patogiau (3%) Nėra poreikio (3%) Netinkamas viešojo transporto tvarkaraštis (3%) Vasarą keliauti karšta, žiemą - šalta (2%)</p>
<p>Dviratį, nes: Gerina savijauta ir fizinę būklę (63%) Nėra viešojo transporto (25%) Arti pagrindiniai traukos objektai (13%)</p>	<p>Dviračio, nes: Per dideli atstumai, sudėtingas reljefas (45%) Neturi dviračio (20%) Trūksta dviračių takų vieningos sistemos (15%) Nėra kur nusiprausti ir persirengti darbe (6%) Nesijaučia saugus (-i) (5%) Neturi kur galėtų saugiai palikti dviratį (4%)</p>
<p>Keliauja pėsčiomis, nes: Arti pagrindiniai traukos objektai (94%) Gerina sveikatos būklę (6%)</p>	<p>Nekeliauja pėsčiomis, nes: Sunku ir nepatogu nešiotis daiktus (47%) Per dideli atstumai (26%) Trūksta naujų takų, priėjimų (11%) Nesaugu (7%) Prasta esama pėsčiųjų takų būklė (3%) Sugaištama daugiau laiko (2%)</p>



Taigi, Lazdijų rajono gyventojų priklausomybė nuo automobilių yra akivaizdi, todėl, natūralu, jog kyla klausimas, ką galima padaryti, jog gyventojai vietoj savo automobilio rinktųsi kitas alternatyvas. 33% apklaustųjų teigė, jog sutvarkyta viešojo transporto sistema su patogiais sustojimais, dažnai kursuojančiais kokybiškais autobusais, prie dirbančio gyventojų pritaikytais tvarkaraščiais juos paskatintų atsisakyti automobilio ir savo kasdienėms kelionėms pasirinkti viešąjį transportą. Gana didelė dalis apklausoje dalyvavusių asmenų (22%) nurodė, jog jokios priežastys nepaskatintų jų ieškoti nuosavam automobiliui alternatyvų. 16% apklaustųjų teigė, jog vietoj automobilio rinktųsi dviratį, jei tokį turėtų, būtų išplėsta dviračių takų saugi sistema bei paskatintų taip į darbą keliauti darbdavys.

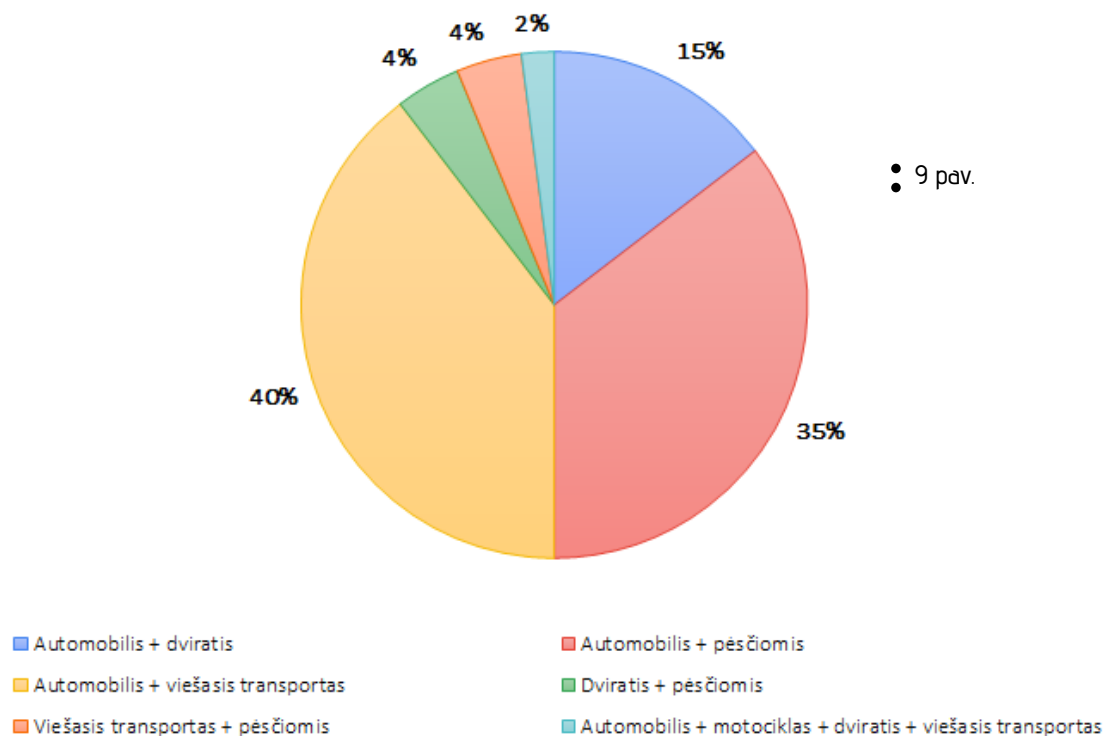
Respondentų įvardintos priežastys, kurios lemtų vietoj automobilio rinktis kitus keliavimo būdus (%)

• 8 pav.



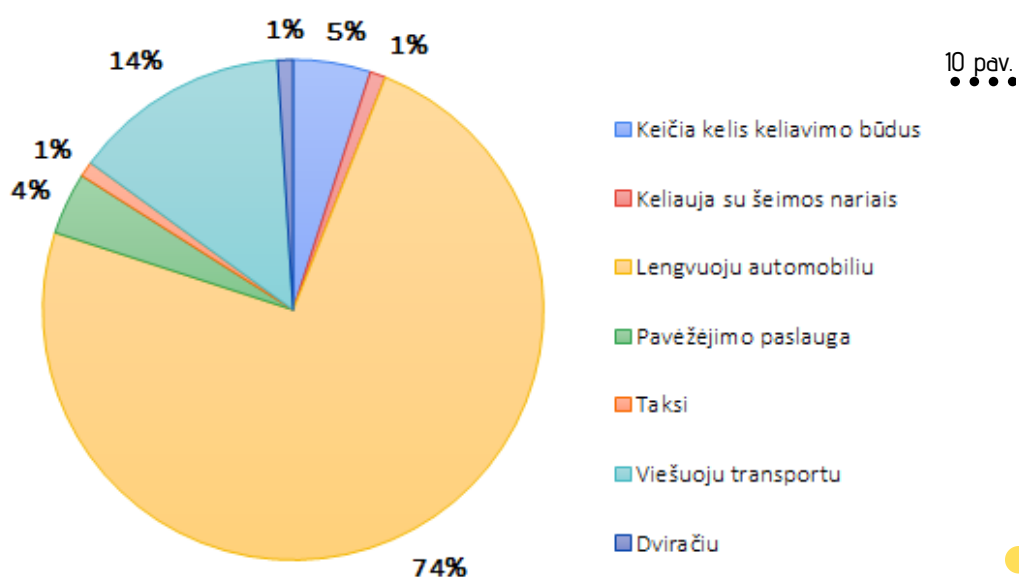
9% apklausoje dalyvavusių gyventojų pažymėjo, jog jie yra linkę keisti savo keliavimo būdus. Didžioji dalis (40%) pagal susiklosčiusias aplinkybes keliauja arba automobiliu, arba viešuoju transportu, 35% respondentų iki arti esančių traukos objektų keliauja pėsčiomis arba automobiliu. Trečioji pagal dydį apklaustųjų dalis (15%) renkasi keliauti tiek automobiliu, tiek dviračiu.

Linkusių keisti keliavimo būdus respondentų pasiskirstymas (%)



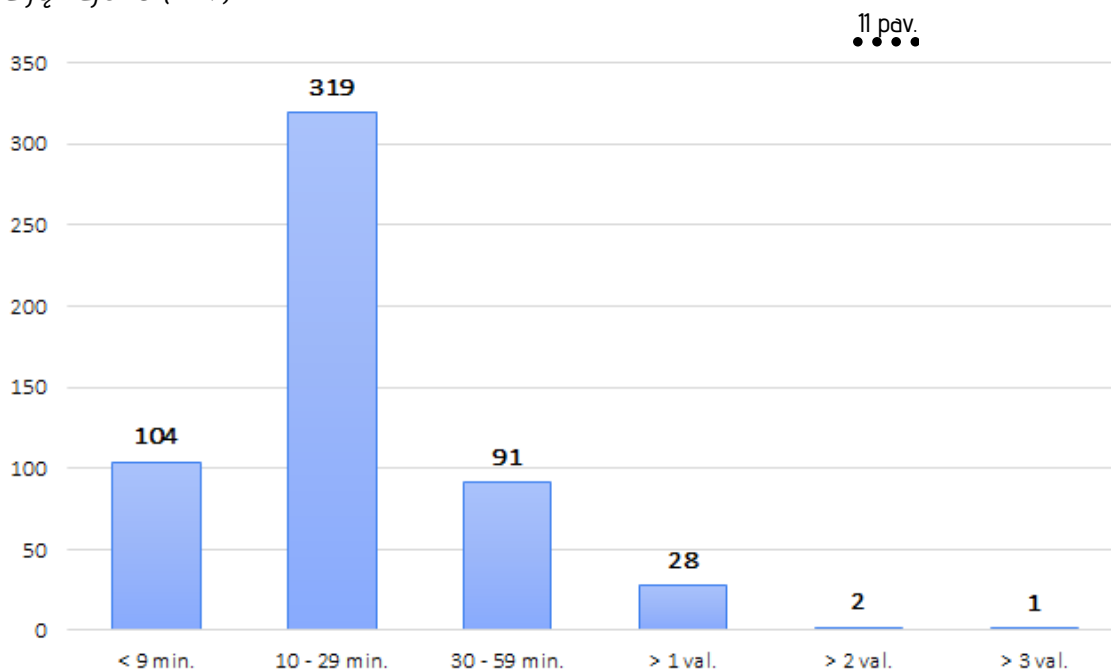
Kai respondentų buvo klausiama, kokiais būdais jie keliauja ne Lazdijų rajone, tendencijos išlieka panašios kaip ir Lazdijų rajone. Trimis procentiniais punktais (74%) sumažėjo gyventojų skaičius, kurie keliauja tik lengvuju automobiliu ir padaugėjo penkiais procentiniais punktais viešojo transporto paslaugų naudotojų (14%).

Respondentų pasiskirstymas pagal keliavimo būdus ne Lazdijų rajone (%)

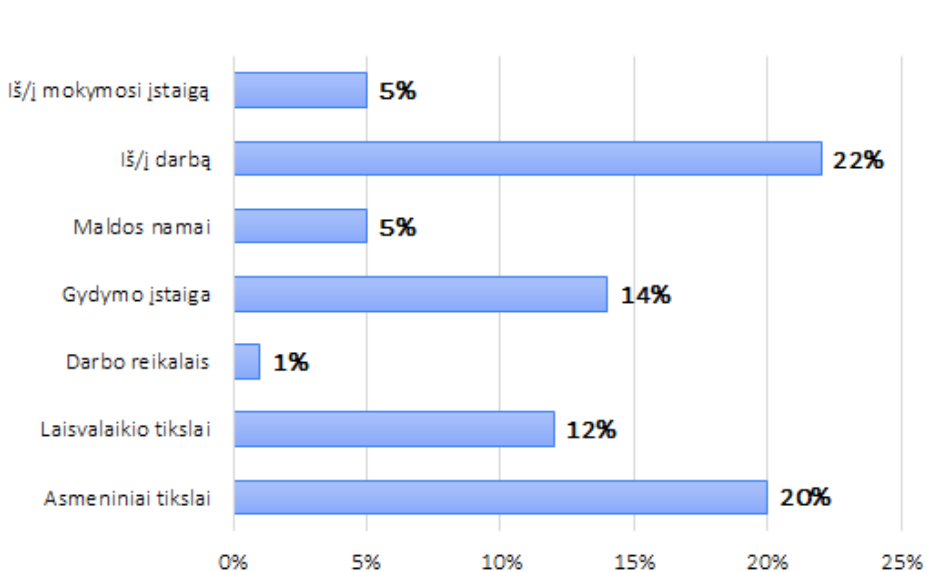


Nagrinėjant apibendrintus rezultatus, daugiau nei pusė (59%) apklausos dalyvių vidutiniškai sugaišta 10–29 min. per dieną, kol pasiekia savo kelionės tikslą. Tai gana geras rezultatas, tačiau žinant, jog absoliuti dauguma naudojami automobiliais, toks rezultatas nestebina, nes tiek laiko dažniausiai sugaišta automobiliu netolimus atstumus įveikiantys respondentai. Tiems respondentams, kurie važiuoja automobiliu, tačiau jų darbo vietos yra labiau nutolusios nuo gyvenamosios vietos ar yra ne Lazdijų rajone ir viešojo transporto paslaugų naudotojams, labiau būdinga sugaišti 30–59 min., kol pasiekiami jų kelionės tikslai.

Respondentų vidutiniškai per dieną sugaištas laikas, kol pasiekia savo kelionės tikslą Lazdijų rajone (vnt.)



Respondentų pasiskirstymas pagal kelionės tikslus (%)



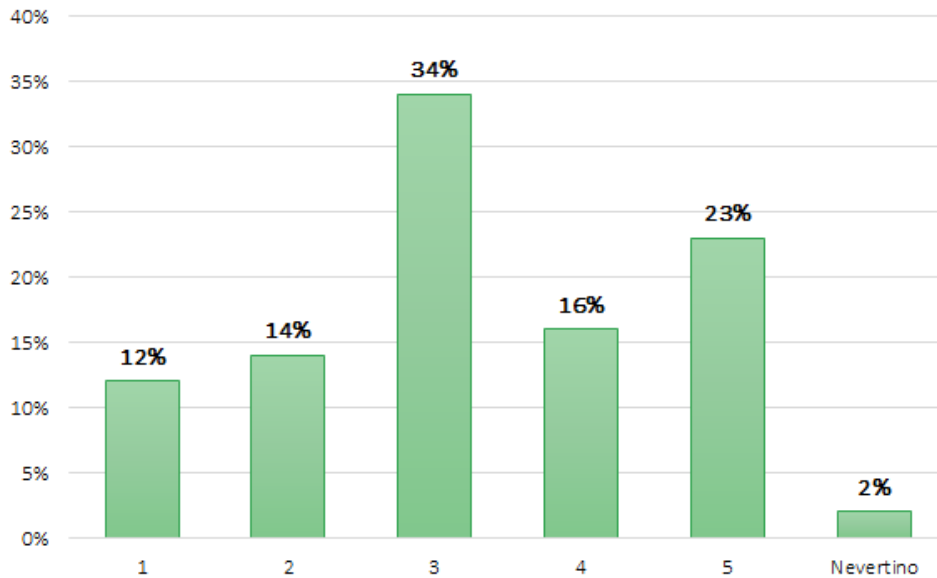
Nagrinėjami respondentų kasdieniai kelionių tikslai pasiskirsto gana tolygiai, išskirti galima „išėj darbą“ (22%), „apsipirkimo“ (21%), „asmeniniais tikslais“ (20%).



Atskirų infrastruktūros dalių vertinimas

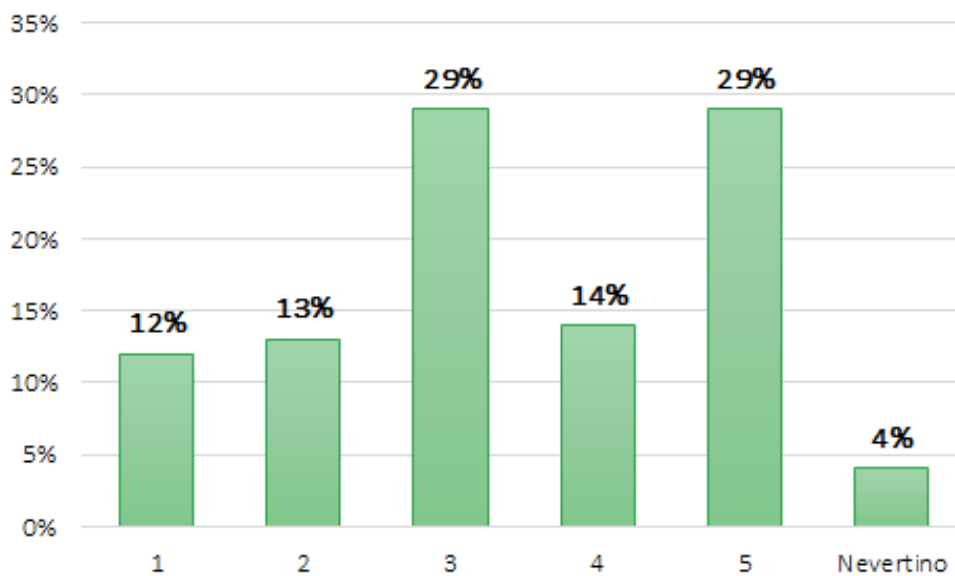


Kaip vertinate nuo 1 (labai gerai) iki 5 (labai blogai) esamų autobuso stotelių pasiekiamumą? (%)



13 pav.

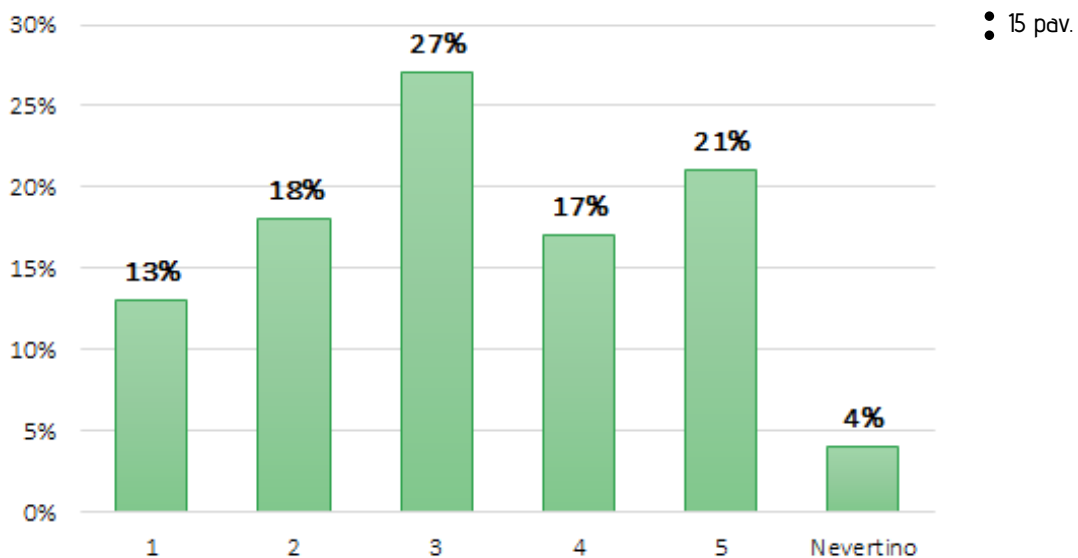
Kaip vertinate nuo 1 (labai gerai) iki 5 (labai blogai) autobusų tvarkaraščių prieinamumą? (%)



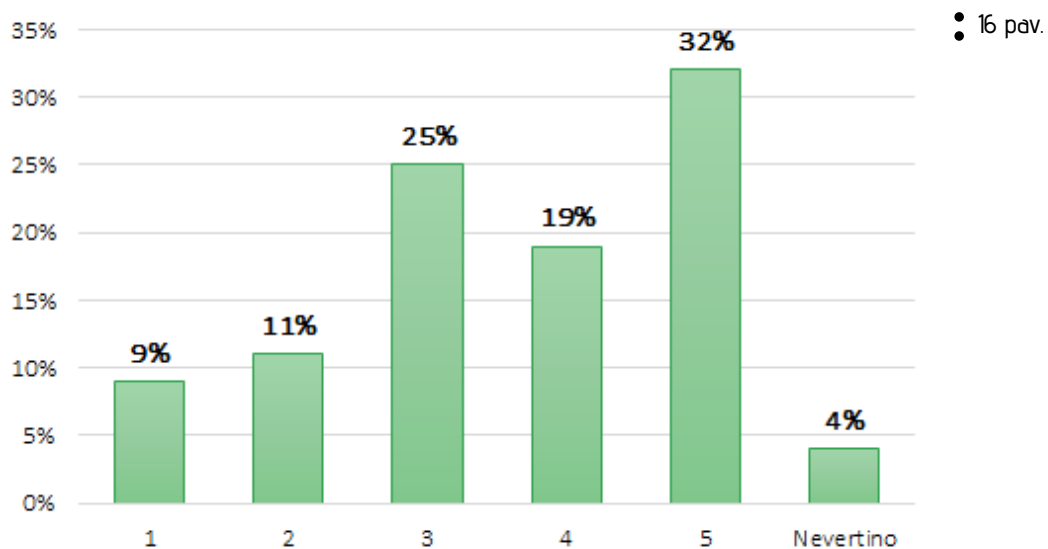
14 pav.



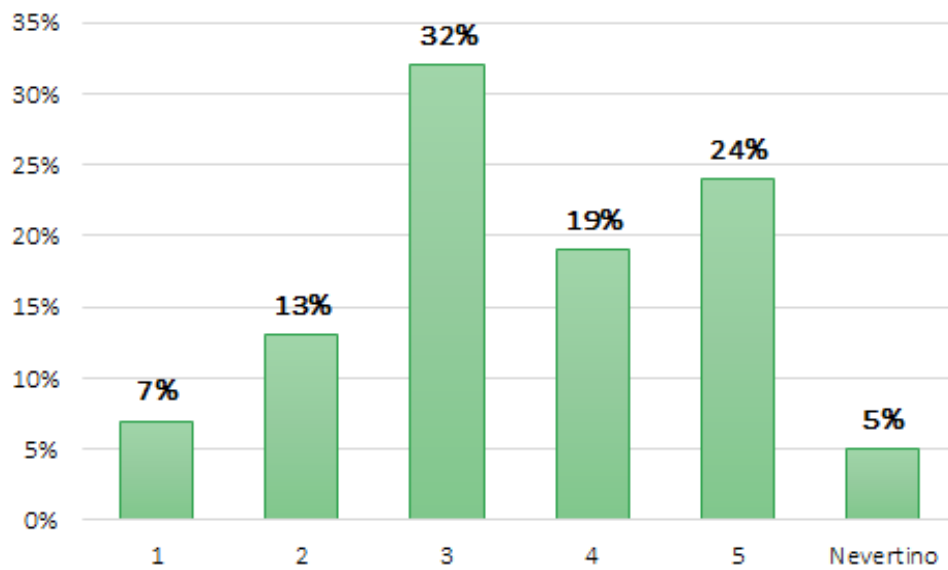
Kaip vertinate nuo 1 (labai gerai) iki 5 (labai blogai) autobusų tvarkaraščių ir aktualios informacijos apie jų pasikeitimus prieinamumą internetu? (%)



Kaip vertinate nuo 1 (labai gerai) iki 5 (labai blogai) vietinio susisiekimo maršrutų pakankamumą? (%)

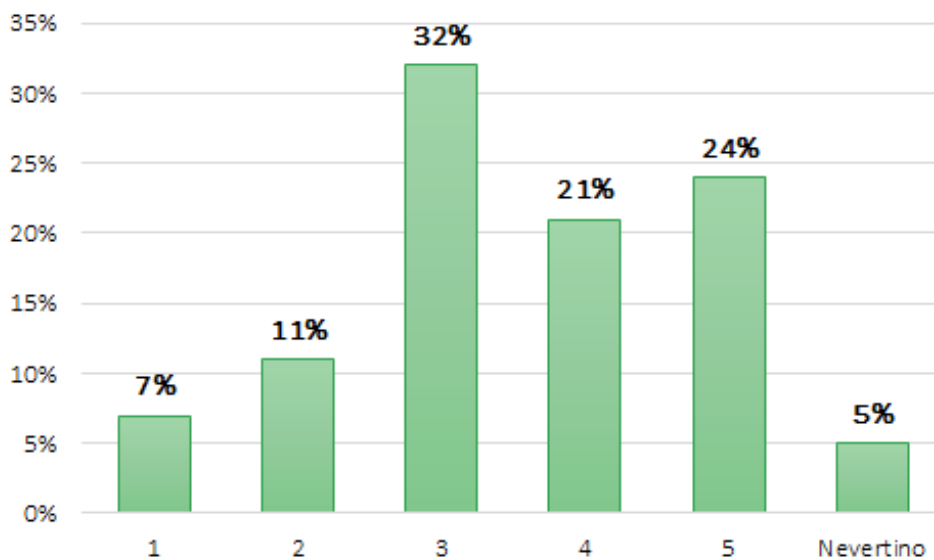


Kaip vertinate nuo 1 (labai blogai) iki 5 (labai gerai) vietinio susisiekimo autobusų kokybę? (%)

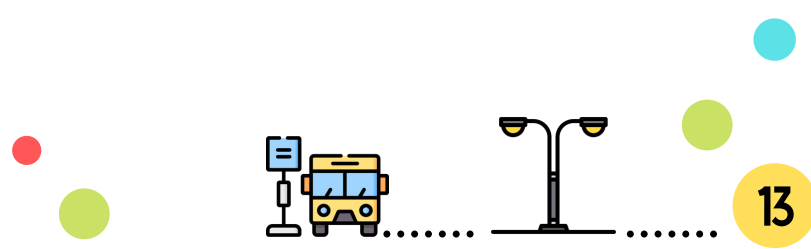


17 pav. ●●●●

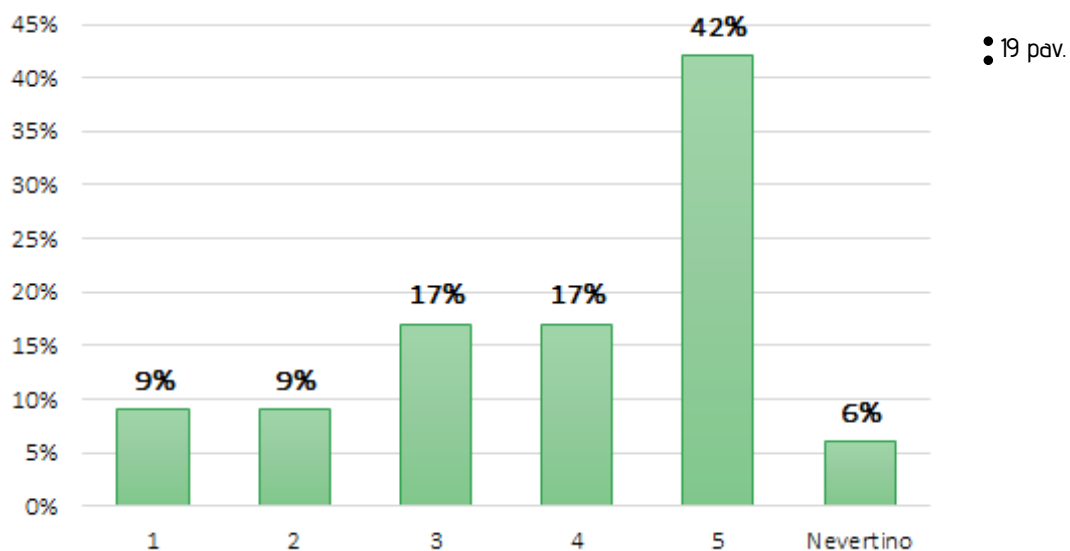
Kaip vertinate nuo 1 (labai gerai) iki 5 (labai blogai) kelionių vietinio susisiekimo autobusais patogumą? (%)



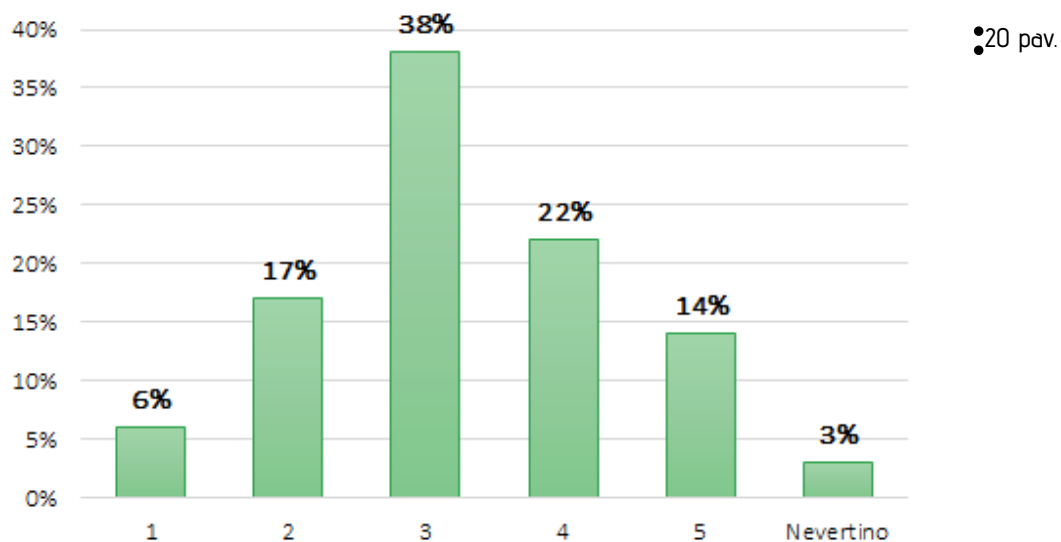
18 pav. ●●●●



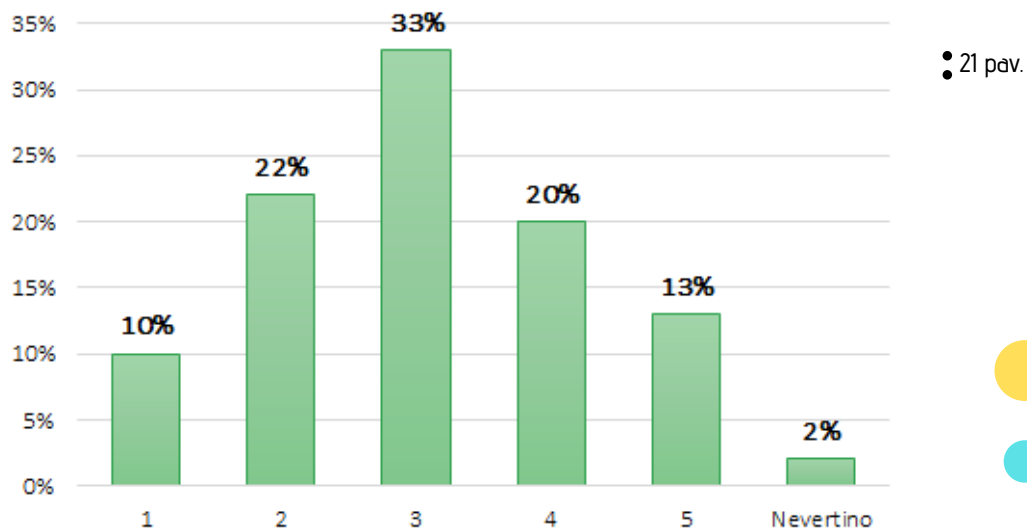
Kaip vertinate nuo 1 (labai gerai) iki 5 (labai blogai) viešojo transporto prieinamumą neįgaliesiems/mažiau mobiliems gyventojams? (%)



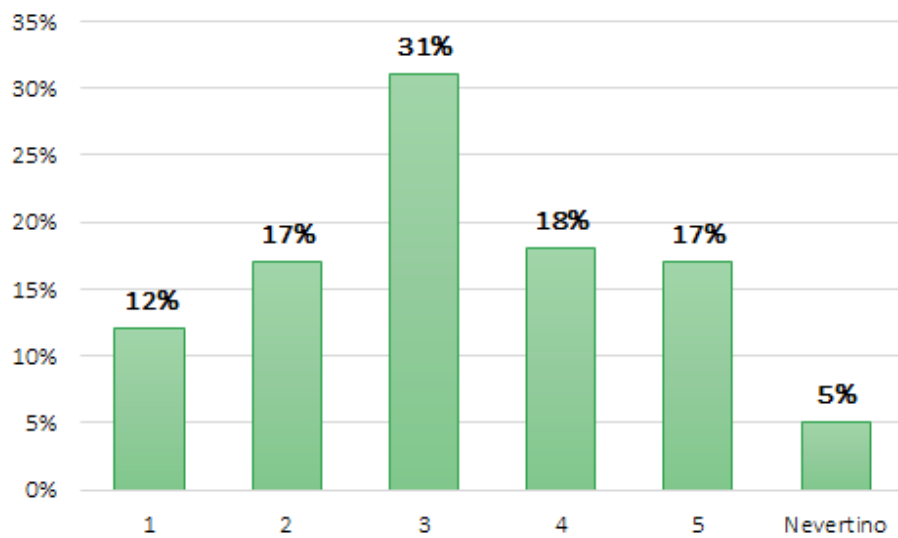
Kaip vertinate nuo 1 (labai gerai) iki 5 (labai blogai) esamą kelių/gatvių tinklo kokybę? (%)



Kaip vertinate nuo 1 (labai gerai) iki 5 (labai blogai) esamą pėsčiųjų takų ir šaligatvių kokybę? (%)

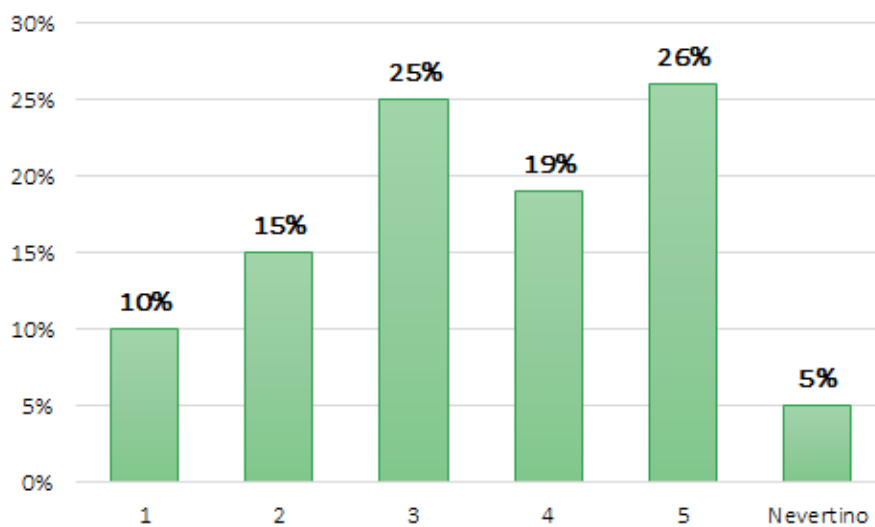


Kaip vertinate nuo 1 (labai gerai) iki 5 (labai blogai) esamą dviračių takų kokybę? (%)



22 pav.
●●●●●

Kaip vertinate nuo 1 (labai gerai) iki 5 (labai blogai) dviračių takų pakankamumą? (%)



23 pav.
●●●●●



