

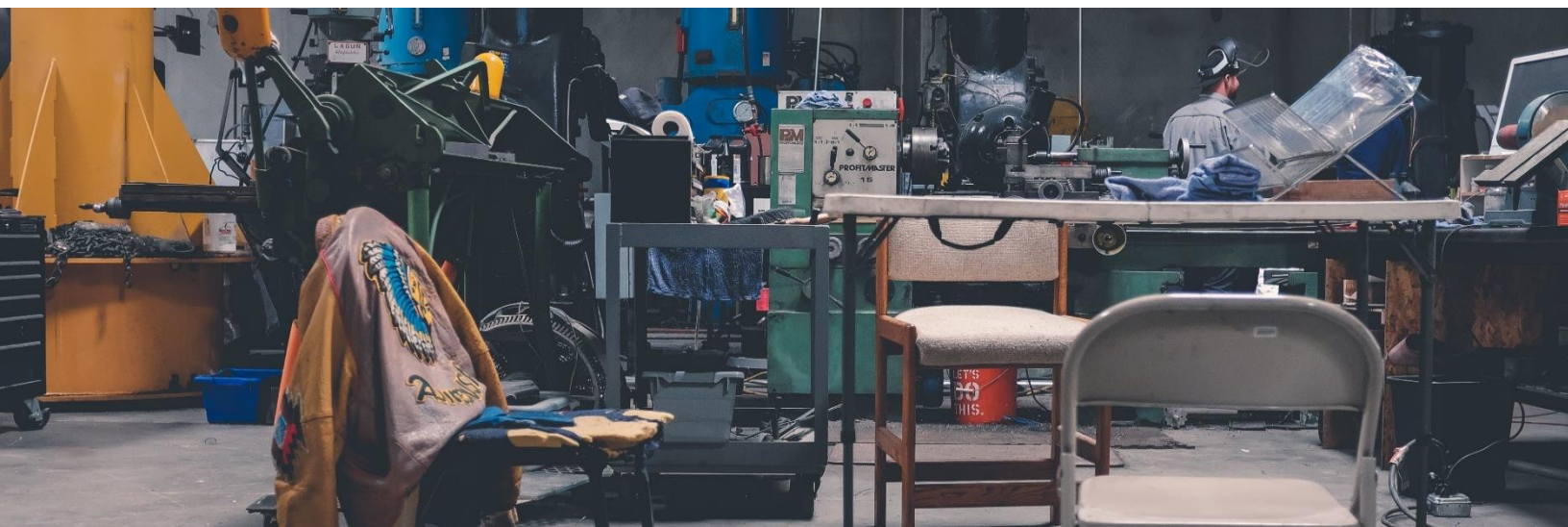
Meno inkubatorių ekosistema Lietuvoje

ESAMOS SITUACIJOS ANALIZĖ

Gediminas Dilertas | gediminas.dilertas@kurklt.lt

Eugenijus Kaminskis | eugenijus.kaminskis@kurklt.lt

2017 m. gegužės mėn.



Turinys

Įžanga	3
Sąvokų žodynas	4
Metodas	5
KKI sąvoka	6
Kūrybinių inkubatorių poreikis ir kuriama vertė	9
Kūrybiniai inkubatoriai strateginiuose Lietuvos dokumentuose.....	12
KŪRYBINIŲ INDUSTRIJŲ SKATINIMO IR PLĖTROS STRATEGIJA (2007).....	13
LIETUVOS VERSLUMO VEIKSMŲ 2014–2020 METŲ PLANAS (2014)	13
2014–2020 METŲ NACIONALINĖS PAŽANGOS PROGRAMOS HORIZONTALIOJO PRIORITETO „KULTŪRA“ TARPINSTITUCINIS VEIKLOS PLANAS (2014)	14
KULTŪROS IR KŪRYBINIŲ INDUSTRIJŲ POLITIKOS 2015–2020 METŲ PLĖTROS KRYPTYS (2015).....	15
Inkubatorių ekosistemos Lietuvoje finansavimas.....	16
ASISTENTAS – 2.....	16
INKUBATORIAI LT+.....	19
Inkubatorių ekosistemos Lietuvoje situacija	20
VŠĮ „ANYKŠČIŲ MENŲ INKUBATORIUS – MENŲ STUDIJA“, ANYKŠČIAI	20
„Ars et mundus“, VŠĮ „Artkomas“, kaunas	22
Asociacija „Audiovizualinių menų inkubatorius“, Vilniaus raj.	23
VŠĮ „Kultūros Fabrikas“, Klaipėda.....	24
VŠĮ „Menų spaustuvė“, Vilnius	27
VŠĮ „Pakrantė“, Vilnius.....	29
Kūrybinių industrijų centras VŠĮ „Taurapilis“, Utena.....	31
VŠĮ „Telšių menų inkubatorius“, Telšiai	32
VŠĮ „Užupio meno inkubatorius“, Vilnius	34
Raudondvario dvaro menų inkubatorius, VŠĮ „Raudondvario Dvaras“, Kauno raj.	35
Architektūros srities menų inkubatorius, ARCHITEKTŪROS SRITIES MENŲ INKUBATORIUS, Vilnius	37
Inkubatorių ekosistemos problematika	38

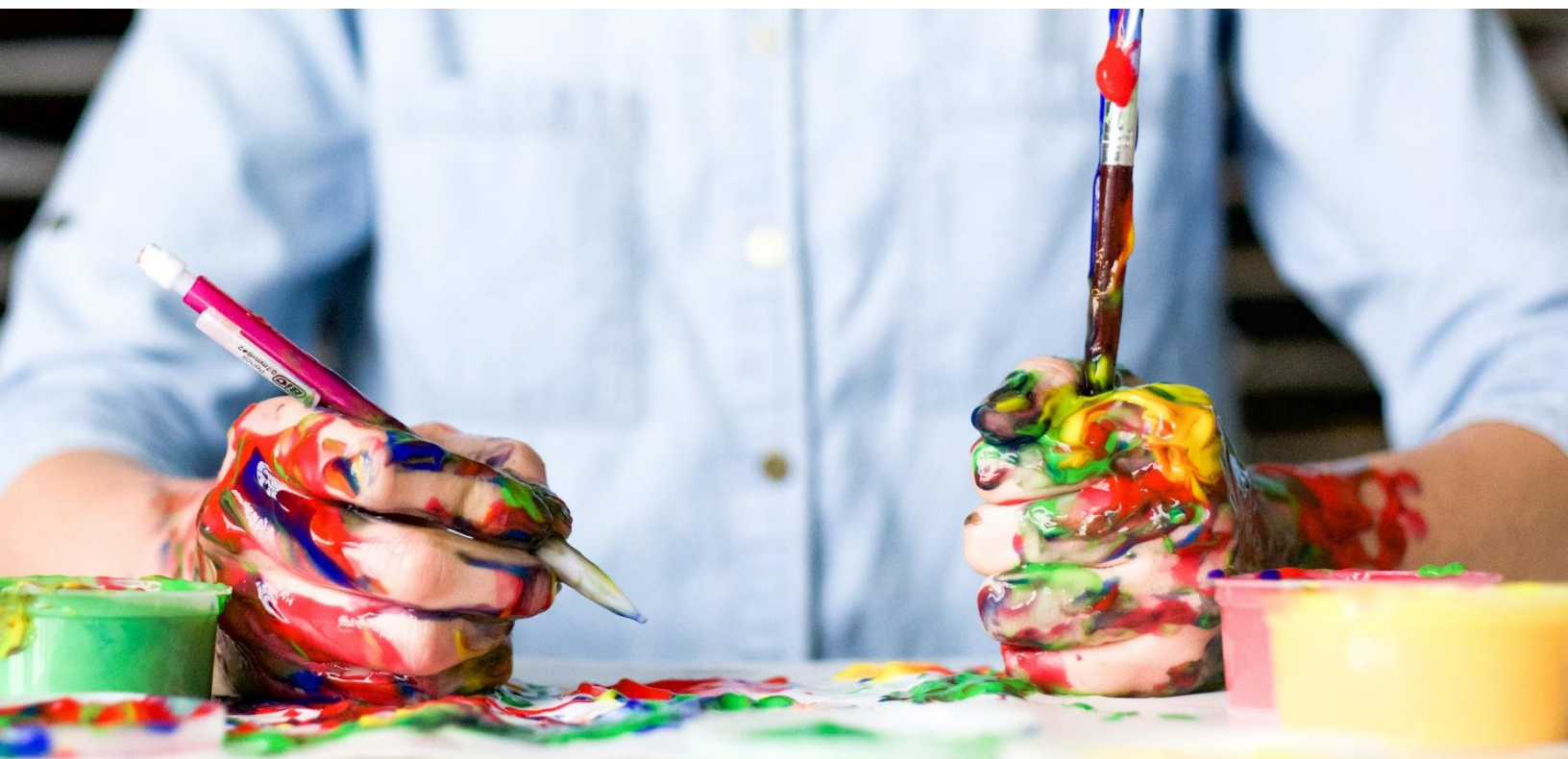
Vidinės problemos	39
Patalpų ir įrangos nuomos verslo modelis	39
Būtinų administracijos ir rezidentų kompetencijų stoka	40
Vietos bendruomenės įtraukimo stygius, menkas esamos infrastruktūros išnaudojimas.....	41
Išorinės problemos.....	43
Ribojimai, finansavimo politika ir tarpinstitucinio bendradarbiavimo stoka	43
Ekosistemos ir vieningo požiūrio nebuvimas	44
VIZIJA IR SPRENDIMO KRYPTYS	45
Verslumo įgūdžių ugdymas	45
Kūrybiškumo skatinimas	46
Regioninio žinomumo plėtra.....	46
Konkurencingumo skatinimas.....	46
NAUDOTI ŠALTINIAI	48

Ižanga

Kultūros ir kūrybinės industrijos (KKI), kaip itin perspektyvi sritis visuotinės automatizacijos ir robotizacijos kontekste vis dar neturi aiškaus šeimnininko, atsakingos ministerijos ar institucijos. Jungdamos verslumą, kūrybiškumą ir inovacijas, kūrybinės industrijos neturi aiškios poreikių, procesų ir paramos priemonių klasifikacijos.

Kūrybinių ir meno inkubatorių situacija Lietuvoje puikiai atspindi minėtąją problematiką. Inkubatorių tikslas – palaikyti kūrybinių idėjų ciklą, ypač jo pradžioje, sutelkiant įvairių sričių meno kūrėjus ir su kūryba susijusius verslininkus bei sudaryti sąlygas kurti ir plėtoti kūrybinį verslą. 2011-2014 metais į inkubatorių veiklą jau investuota virš 26 mln. Eur, tačiau inkubatoriai vis dar bergždžiai atlieka jiems skirtas funkcijas. Tai sąlygoja, jog KKI atstovams trūksta verslumo įgūdžių ir galimybių plėtrai. Informacija apie verslumą ir galimybes kūrybininkus pasiekia fragmentiškai, paramos šaltiniai yra itin biurokratizuoti ir nepatrauklūs. Viso koordinavimo stokos pasekmė – tik vienas iš trijų kūrybinių verslų Lietuvoje išgyvena pirmuosius metus ir tik kas dešimtas – penkerius. Tuo tarpu kaimyninėje Latvijoje kūrybinių verslų išgyvenimo rodikliai yra dvigubai geresni.

Nepaisant didelių investicijų ir deklaruojamų prioritetų, iki šiol KKI ir jų inkubatorių situacija tyrinėta menkai: neaiškios prioritetinės sritys, jų poreikiai, kūrybinio verslo ciklo etapai ir konkrečios paramos priemonės kiekviename iš jų bei jų efektyvumas.



Sąvokų žodynas

Kūrybos/meno inkubatorius - šiame tekste pakaitomis naudojamos tiek kūrybos, tiek meno inkubatorių sąvokos. Taip apibūdinamas juridinis asmuo, kurio vienas iš tikslų – naudojantis turima infrastruktūra (patalpomis, įranga ir pan.), sutelkti įvairių rūšių meno kūrėjus, jų grupes ir su menu susijusį verslą (priklausantį kultūrinių ir kūrybinių industrijų sričiai) plėtojančius asmenis vienoje erdvėje ir taip sudaryti sąlygas menininkams kurti ir pristatyti publikai savo darbus, pradėti nuosavą verslą, plėtoti su menu susijusį verslą, skatinti bendruomenę aktyviau dalyvauti kultūriniame gyvenime, prisidėti prie kultūros paveldo išsaugojimo¹.

Kūrybinės ir kultūrinės industrijos (KKI) - kūrybiškumu ir intelektiniu kapitalu grindžiamos tarpsektorinės ekonominės veiklos, kuriančios materialius produktus ir nematerialias intelektines arba menines paslaugas, pasižyminčias kūrybine, kultūrine ir ekonomine verte².

Kūrybos ekonomika – tarpsektorinių, kūrybinius išteklius naudojančių, žiniomis grįstų ekonominių veiklų visuma, skatinanti ūkio augimą, visuomenės ugdymą, socialinę įtrauktį, kultūrinę įvairovę ir tvarią plėtrą³.

Kūrybinių inovacijų ekosistema – savitarpio priklausomybe pasižyminčių kultūros ir kūrybinių industrijų subjektų, jų veiklai reikalingos infrastruktūros, kūrybinių gebėjimų ugdymo sistemų, kūrybos ekonomikos skatinimo priemonių ir kitų elementų visuma, užtikrinanti sistemiską kūrybinių inovacijų kūrimą ir diegimą, skatinanti kūrybinių inovacijų poreikį visuomenėje bei sukurianti teisinę, administracinę, infrastruktūrinę, finansinę prielaidą kurti ir diegti kūrybines inovacijas⁴.

¹ Lietuvos verslumo veiksmų 2014–2020 metų planas, Lietuvos Respublikos ūkio ministerija, 2014 m.

² Kūrybinių industrijų skatinimo ir plėtros strategija, Lietuvos Respublikos kultūros ministerija, 2007 m.

³ *Ibid.*

⁴ *Ibid.*

Metodas

Nagrinėjant kūrybinių inkubatorių ekosistemos Lietuvoje iššūkius ir galimybes, buvo pasitelkti 3 analizės metodai.

Pirmiausia nagrinėjamas kūrybinių industrijų ir inkubatorių apibrėžimas. Pasitelkiant užsienio ir vietinius straipsnius, publikacijas, leidinius ir kitus pirminius bei antrinius informacijos šaltinius, įvardinti pagrindiniai kūrybinių industrijų elementai, inkubatorių funkcijos, esminės jų sąlygos, sėkmės faktoriai ir galimi trikdžiai. Po sampratos apžvalgos buvo nagrinėjami konkretūs inkubatoriai. Per konkrečių atvejų studiją, pasitelkiant pusiau struktūruotus kokybinius interviu, įtraukti inkubatorių operatoriai, rezidentai, politikos formuotojai ir įgyvendintojai.

Siekiant išsiaiškinti esamą meno inkubatorių situaciją, buvo bandyta susisiekti su visais „Asistentas-2“ priemonėje dalyvavusiais meno inkubatoriais. Buvo išsiųstos užklauskos visiems 12 inkubatorių vadovų, sulaukta 10 atsakymų ir suorganizuota 10 susitikimų: aplankyti 8 inkubatoriai ir susitikta su 2 inkubatorių vadovais VŠĮ „Versli Lietuva“ patalpose. Apsilankymų inkubatoriuose metu buvo siekiama pabendrauti su administracija/vadovybe bei inkubatoriuje esančiais rezidentais. Rezidentus pavyko kalbinti 5-iose inkubatoriuose iš 8. Interviu metodu surinkti duomenys buvo susisteminti, jie pateikiami atskirose inkubatorių analizės skiltyse.

Galiausiai, siekiant išsiaiškinti kūrybinių inkubatorių svarbą nacionaliniu ir regioniniu lygmeniu, nagrinėjami strateginiai LR institucijų dokumentai ir susiję kultūros srities tyrimai bei jų rekomendacijos.



KKI sąvoka

Lietuvoje KKI apibrėžiamos ir klasifikuojamos remiantis 2008 m. Jungtinių Tautų prekybos ir plėtros konferencijos (toliau – UNCTAD) apžvalga „Kūrybos ekonomika“⁵. Tačiau praktikoje dažnai matoma situacija, kuomet yra sunku apibrėžti KKI sąvoką. Laikantis kultūros industrijų ir kūrybinių industrijų skirties ir remiantis UNCTAD klasifikacija, šiame darbe **kūrybinėmis industrijomis** laikomos medijos (leidyba, spauda, audiovizualinės medijos, kompiuteriniai žaidimai, reklama) bei taikomoji kūryba (kūrybinės paslaugos, architektūra ir dizainas). Toje pačioje **klasifikacijoje kultūros industrijoms** priskiriamos šios šakos: kultūros paveldas (nekilnojamojo kultūros paveldo objektai, atminties institucijos, tradiciniai amatai, kultūrinis turizmas, tradicinės kultūros šventės ir festivaliai) ir menas (vaizduojamieji menai, scenos menai).

Žemiau pateikiamas galimas KKI apibrėžimas pagal ekonominės veiklos reglamentavimo kodus (EVRK), kuris puikiai iliustruoja šių sričių kompleksiskumą:

Kūrybinių ir kultūrinių industrijų (KKI) veiklų pavadinimas	EVRK 2 kodas
Audiovizualinės medijos	
Kompiuterių programavimo veikla	62.01
Kompiuterinių žaidimų leidyba	58.21
Pagamintų kino filmų, vaizdo filmų ir televizijos programų meninis apipavidalinimas	59.12
Kino filmų, vaizdo filmų ir televizijos programų gamyba	59.11
Radio programų transliavimas	60.10
Interneto vartų paslaugų veikla	63.12
Kino filmų rodymas	59.14
Duomenų apdorojimo, interneto serverių paslaugų (prieglobos) ir susijusi veikla; interneto vartų paslaugų veikla	63.1
Kita programinės įrangos leidyba	58.29
Garso įrašymas ir muzikos įrašų leidyba	59.20
Televizijos programų rengimas ir transliavimas	60.20
Kino filmų, vaizdo filmų ir televizijos programų platinimas	59.13

⁵ Kūrybinių industrijų skatinimo ir plėtros strategija, Lietuvos Respublikos kultūros ministerija, 2007 m.

Viešųjų ryšių ir komunikacijos veikla	70.21
Reklamos agentūrų veikla	73.11
Fotografavimo veikla	74.20
Scenos pastatymų veikla	90.01
Scenos pastatymams būdingų paslaugų veikla	90.02
Dizainas, projektavimas, leidyba	
Papuošalų, juvelyrinių ir panašių dirbinių gamyba	32.12
Specializuota projektavimo veikla (pramoninis, grafinis, interjero dizainais, modeliavimas)	74.10
Kraštovaizdžio tvarkymas	81.30
Žaidimų ir žaislų gamyba	32.40
Dirbtinės bižuterijos ir panašių dirbinių gamyba	32.13
Inžinerijos veikla ir su ja susijusios techninės konsultacijos	71.12
Akmens pjaustymas, tašymas ir apdailinimas	23.70
Keraminių buities ir puošybos gaminių bei dirbinių gamyba	23.41
Meninė kūryba	90.03
Architektūros veikla	71.11
Tekstilės apdaila	13.30
Megztų (trikotažinių) ir nertų medžiagų gamyba	13.91
Gatavų tekstilės dirbinių, išskyrus drabužius, gamyba	13.92
Kilimų ir kilimėlių gamyba	13.93
Kitų, niekur kitur nepriskirtų, tekstilės gaminių ir dirbinių gamyba	13.99
Drabužių, išskyrus kailinius drabužius, siuvimas (gamyba)	14.1
Kailinių dirbinių ir gaminių gamyba	14.2
Megztų (trikotažinių) ir nertų drabužių gamyba	14.3
Vokų ir atvirukų gamyba	17.23.20
Muzikos instrumentų gamyba	32.20
Virtuvės baldų gamyba	31.02
Įstaigos ir prekybos įmonių (parduotuvių) baldų gamyba	21.01
Kitų baldų gamyba	31.09
Sienų apmušalų (tapetų) gamyba	17.24
Įrišimas ir susijusios paslaugos	18.14
Knygų leidyba	58.11

Laikraščių leidyba	58.13
Žurnalų ir periodinių leidinių leidyba	58.14
Kita leidyba	58.19
Žinynų, katalogų ir adresų sąrašų leidyba	58.12
Parengiamoji spausdinimo ir žiniasklaidos veikla	18.13
Vertimo raštu ir žodžiu veikla	74.30
Kitos KKI veiklos: turizmas, švietimas	
Kita pramogų ir poilsio organizavimo veikla	93.29
Ekskursijų organizatorių veikla	79.12
Atrakcionų ir teminių parkų veikla	93.21
Muziejų veikla	91.02
Istorinių vietų ir pastatų bei panašių turistų lankomų vietų eksploatavimas	91.03
Kitas mokymas	85.5
Kultūrinis švietimas (<i>menų mokyklų veikla</i>)	85.52
Socialinių ir humanitarinių mokslų moksliniai tyrimai ir taikomoji veikla	72.20
Kitų, niekur kitur nepriskirtų, tekstilės gaminių ir dirbinių gamyba	13.99
Kitų, niekur kitur nepriskirtų, tekstilės gaminių ir dirbinių gamyba	13.99

Kitos pasaulio šalys taip pat nesutaria dėl vieningo kūrybinių industrijų apibrėžimo ir į jas patenkančios sritys vis dar yra diskusijų objektas.

Galima teigti, kad kūrybines industrijas sudaro tie verslai, kuriuose galima įžvelgti:

- Individo kūrybiškumą, gebėjimus bei talentą;
- Intelektinę nuosavybę, naujų patentų kūrimą.

Kūrybinių industrijų sėkmė tai verslumo įgūdžių, kūrybiškumo bei produkto ar paslaugos inovacijos derinys. Kūrybinėse industrijose gimsta aukšta pridėtinė vertė – šie paslaugų ar produktų pirkėjai yra neretai linkę mokėti aukštesnę nei vidutinę rinkos kainą dėl jiems suteikiamos moralinės ar kitokios naudos.

Kūrybinės industrijos taip pat gali būti įvardijamos kaip tarpinis dėmuo tarp fabrikinės daiktų gamybos ir žemo kūrybinio lygmens amatininkų bei aukšto technologinio lygio

įmonių, pavyzdžiui, startuolių. Kūrybinėse industrijose gimstantys produktai bei paslaugos neretai yra siejami su produkto inovacijomis, kuomet yra sukuriamas naujas ar iš esmės patobulintas produktas arba paslauga. Puikus kūrybinių industrijų sėkmės pavyzdžiai yra matomi ir Lietuvoje: tai inovatyvus dizaino paspirtukas „Citybirds”, kuris nėra naują rinką ar poreikį sukuriantis produktas, tačiau turi dizaino inovaciją, suteikiančią aukštą pridėtinę vertę.

Kūrybinių inkubatorių poreikis ir kuriama vertė

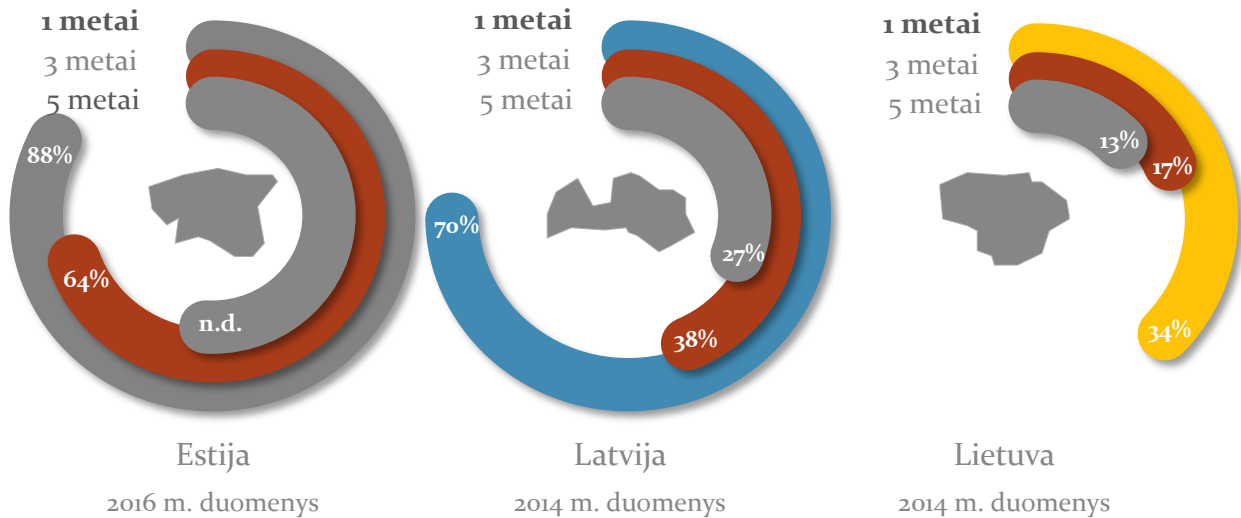


1 Kūrybinių inkubatorių kuriama vertė.

Lietuvoje vis dar apie 75 % produkcijos pagaminama naudojant žemasias technologijas, todėl, norint KKI sektorių paversti žiniomis grįstos ekonomikos varikliu, būtina sudaryti palankias sąlygas plėtotis šio sektoriaus verslams, skatinti verslo ir mokslo

bendradarbiavimą, teikti finansinę ir nefinansinę paramą bei kitais būdais išlaisvinti sektoriaus turimą potencialą.

Tik vienas iš trijų kūrybinių verslų Lietuvoje išgyvena pirmuosius metus ir kas dešimtas – penkerius. Trečiųjų ir penktųjų metų kūrybinių verslų išgyvenamumo rodikliai yra net 3 kartus mažesni už Europos Sąjungos vidurkį.



*Kūrybinių, meninių bei pramogų verslų išgyvenamumas (angl. Creative, arts and entertainment activities)*⁶

Kūrybinio potencialo išlaisvinimui būtina „minkštoji“ infrastruktūra – apimanti ir menų ir kūrybos inkubatorius bei kitą kultūrinę infrastruktūrą. Tokia infrastruktūra gali padėti sujungti įvairias kūrybinių ir meninių studijų disciplinas, mokslinius tyrimus, švietimo programas ir verslą bei kurti aukštos pridėtinės vertės produktus ir paslaugas. Kūrybiniai inkubatoriai ar specialios rėmimo programos taip pat turėtų padėti baigusiems jauniems verslininkams menininkams plėtoti savo originalią gamybą ir eksperimentuoti⁷. Taigi pagrindinis kūrybinių inkubatorių veiklos tikslas – remti pradedančius menininkus ir KKI verslus, skatinti naujų darbo vietų kūrimą, sumažinti riziką verslo pradžioje ir padėti geroms, bet finansiškai silpnoms kūrybinio verslo idėjoms, pasiekti tvarų ir konkurencingą lygį. Siekdami šio tikslo, meno inkubatoriai turėtų lengvatinėmis sąlygomis nuomoti biuro

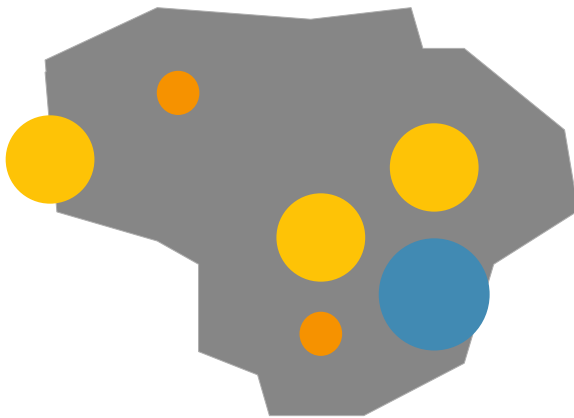
⁶ <http://ec.europa.eu/eurostat/documents/3217494/7551543/KS-04-15-737-EN-N.pdf/648072f3-63c4-47d8-905a-6fdc742b8605> ; 90-93 psl.

⁷ Kūrybinių ir kultūrinių industrijų NKP projektų galimybės paskatinti ekonomiką, Nacionalinė kūrybinių ir kultūrinių industrijų asociacija, 2013 m.

patalpas ir priemones, suteikti techninę įrangą ir teikti konsultavimo bei mokymo paslaugas, kurti inkubatoriaus bendruomenę ir organizuoti renginius, į juos įtraukiant visus bendruomenės narius, kaupti, analizuoti ir viešinti savo vietai aktualią KI informaciją, dalyvauti įvairių programų įgyvendinime, kurti socialinius, ekonominius ir profesinius tinklus bei teikti vienkartinės paslaugas vietos kūrėjams, verslams ir bendruomenei.

Nacionalinės kūrybinių ir kultūrinių industrijų asociacijos 2014 m. atliktame vertinime pažymima, kad menų inkubatoriai veikia kaip viena iš didžiausių indėlių turinčių priemonių, skirtų kultūros ir kūrybinių industrijų plėtrai regionuose⁸. Kadangi kūrybinių inkubatorių tinklas turėtų suteikti ne tik infrastruktūrą, lengvatines verslo vystymo sąlygas, bet ir galimybę mokytis bei tobulėti, jų paslaugos tampa labai aktualios nutolusių regionų gyventojams, kur gauti tokias paslaugas paprastai yra gerokai sudėtingiau nei didžiuosiuose miestuose. Taip regionuose veikiantys menų inkubatoriai prisideda prie menininkų pritraukimo ir išlaikymo. Pažymėtina, kad toliau nuo sostinės nutolusiuose miestuose veikiantys menų inkubatoriai taip pat atlieka ir kultūros centrų funkciją, nes trūkstant kultūros renginiams skirtų vietų, jie yra organizuojami menų inkubatoriuose įrengtose parodų salėse⁹.

Inkubatoriai turėtų veikti kaip vietinės (savivaldybės, regiono) reikšmės kultūros, verslumo ugdymo centrai, kurie ne tik rūpinasi savo rezidentais, suteikia jiems įvairiapusę ne materialinę pagalbą, bet ir įtraukia vietos bendruomenes bei skatina turizmą regione. Patalpos turi būti maksimaliai išnaudojamos.



- ➔ **Nacionalinė reikšmė**
5 inkubatoriai Vilniaus regione.
- ➔ **Apskritis lygmens reikšmė**
Kauno, Klaipėdos bei Anykščių – Utenos inkubatoriai.
- ➔ **Savivaldybės lygmens reikšmė**
Alytaus ir Telšių inkubatoriai.

2 Nacionalinė ir regioninė inkubatorių reikšmė.

⁸ Lietuvos kūrybinių industrijų sektoriaus konkurencingumo tyrimas, Nacionalinė kūrybinių ir kultūrinių industrijų asociacija, 2014 m.

⁹ 2007–2013 metų Europos Sąjungos struktūrinės paramos poveikio Lietuvos miestams ir miesteliams vertinimas: galutinė ataskaita“, ESTEP, 2016 m.

Vilniaus apskrityje įsikūrę net 5 meno inkubatoriai gali sukurti nacionalinės reikšmės pridėtinę vertę. 2 Kauno, Klaipėdos bei bendras Anykščių-Utenos inkubatorių projektas gali siekti įtraukti regiono bendruomenes ir turėti didelę reikšmę savo apskrities lygmeniu. Alytaus bei Telšių meno inkubatoriai gali kurti naudą savivaldybės lygmeniu.

Efektyviai veikiančios kūrybiniai inkubatoriai stiprintų miestų ar regionų, kuriuose yra įsikūrę konkurencingumą. Lietuva yra maža šalis, neturinti galingos pramonės ar gamtinių išteklių, todėl išryškėja kūrybinių industrijų svarba ir potencialas kurti aukštos pridėtinės vertės intelektinę nuosavybę, puoselėti kultūrinį tapatumą, ugdyti visuomenės kūrybiškumą.

Kūrybiniai inkubatoriai strateginiuose Lietuvos dokumentuose



3 KKI prioritetai Lietuvos strateginiuose dokumentuose

Kultūra Vyriausybės programoje yra deklaruojama kaip vienas iš trijų horizontalių prioritetų. Nacionalinėje pažangos programoje „Lietuva 2030“ kūrybiškumas, kūrybiška visuomenė ir kūrybinė ekonomika yra įvardijami kaip esminiai šalies gerovės varikliai. Nepaisant valstybės nustatytų prioritetų, kūrybiškumo sritis sulaukia gana menko dėmesio ne tik iš plačiosios visuomenės, bet ir iš atsakingų institucijų. Tarpinstitucinio

bendradarbiavimo stoka sąlygoja, jog kūrybinių industrijų atstovams trūksta verslumo įgūdžių bei galimybių rinkos plėtrai.

KŪRYBINIŲ INDUSTRIJŲ SKATINIMO IR PLĖTROS STRATEGIJA (2007)

Šios strategijos rengimo tikslai – numatyti sąlygas, būtinas efektyviai šalies gyventojų kūrybinį potencialą panaudojančiai kūrybinių industrijų sektoriaus plėtrai, šio sektoriaus indėlio į ūkį, žinių ekonomiką didinimui, kūrybinių industrijų produkcijos konkurencingumo šalyje bei užsienyje didinimui.

Strategijos tikslas: prisidėti, siekiant, kad kūrybinės industrijos, kaip perspektyvi ir inovatyvi sritis, taptų svaria ir strategine šalies ūkio ir visuomenės gyvenimo plėtros dalimi, kad šalies kūrybinių industrijų produktai ir paslaugos sėkmingai konkuruotų Lietuvoje ir užsienyje.

Strategijos uždaviniai:

1. Kaupti, analizuoti ir skleisti informaciją apie kūrybinių industrijų sektoriaus raidą.
2. Didinti žmonių, dirbančių kūrybinių industrijų srityje, kompetenciją, kelti jų kvalifikaciją.
3. Padėti formuoti kūrybinių industrijų plėtrai palankią aplinką¹⁰.

LIETUVOS VERSLUMO VEIKSMŲ 2014–2020 METŲ PLANAS (2014)

Verslumo veiksmų plano paskirtis – nustatyti veiksmus, kuriuos įgyvendinus būtų užtikrintas nuoseklus Lietuvos verslumo lygio augimas, kuriant nuoseklią ir tęstinę verslumo ugdymo sistemą, verslo pradžiai ir plėtrai palankią aplinką, gerinant viešųjų paslaugų verslui prieinamumą, verslininko įvaizdį visuomenėje ir skatinant socialinį bei tikslinių grupių verslumą, ypač daug dėmesio skiriant regionams.

Plane aiškiai apibrėžiama menų inkubatorius sąvoka – tai juridinis asmuo, kurio vienas iš tikslų – naudojantis turima infrastruktūra (patalpomis, įranga ir pan.), sutelkti įvairių rūšių meno kūrėjus, jų grupes ir su menu susijusį verslą (priklausantį kultūrinių ir kūrybinių industrijų sričiai) plėtojančius asmenis vienoje erdvėje ir taip sudaryti sąlygas menininkams kurti ir pristatyti publikai savo darbus, pradėti nuosavą verslą, plėtoti su menu susijusį verslą, skatinti bendruomenę aktyviau dalyvauti kultūriniame gyvenime, prisidėti prie kultūros paveldo išsaugojimo bei plėtros.

Remiantis Lietuvos Respublikos kultūros ministerijos atlikto investicijų į menų inkubatorius poreikio analize, plane identifikuojamas lėšų poreikis tolesnei menų inkubatorių plėtrai: šeši paramą jau gavę menų inkubatoriai nurodė, kad lėšos reikalingos jų veiklos plėtrai, t. y. infrastruktūrai ir įrangai įsigyti. Taip pat lėšų reikėtų septynių naujų

¹⁰ Kūrybinių industrijų skatinimo ir plėtros strategija, Lietuvos Respublikos kultūros ministerija, 2007 m.

menų inkubatorių rezidencijoms steigti. Plane nurodoma, jog 2014–2020 m. laikotarpiu daugiau dėmesio numatoma skirti KKI plėtrai ir vystymui, KKI srities inovacijų įgyvendinimui, su menu ir kultūra susijusių iniciatyvų skatinimui, ypač naujų produktų kūrimui ir jų patekimui į Lietuvos ir užsienio rinkas. Siekiant užtikrinti kokybiškų inkubavimo paslaugų teikimą pradedantiesiems verslininkams, siūloma valstybės paramą nukreipti veikiančių verslo ir menų inkubatorių infrastruktūros atnaujinimo, teikiamų inkubavimo paslaugų modernizavimo, inovatyvių paslaugų paketų diegimo, viešosios prieigos paslaugų plėtos, kompiuterinės įrangos atnaujinimo, taip pat naujų inkubatorių, kitų KKI įmonių steigimo linkme¹¹.

2014–2020 METŲ NACIONALINĖS PAŽANGOS PROGRAMOS HORIZONTALIOJO PRIORITETO „KULTŪRA“ TARPINSTITUCINIS VEIKLOS PLANAS (2014)

Šis planas įgyvendina 2014–2020 metų nacionalinės pažangos programos horizontaliojo prioriteto „Kultūra“ nuostatas ir Lietuvos kultūros politikos kaitos gaires. Planas paremtas integruotu požiūriu ir yra orientuotas į pažangos ir pokyčių įgyvendinimą kultūros srityje. Plano paskirtis – konsoliduojant 2014–2020 metų ES struktūrinių fondų lėšų valdytojų priemones, sudaryti sąlygas panaudoti kultūros srities sektoriaus potencialą – stiprinti visuomenės tapatybę, kūrybingumą, plėtoti kultūros paslaugas visoje Lietuvoje ir skatinti Lietuvos kultūros sklaidą ir konkurencingumą tarptautiniu mastu.

Šiame plane numatyta tiesiogiai su KKI inkubatorių veikla susijusius uždavinius įgyvendinti LR Kultūros ministerijai. Uždavinys: skatinti kūrybinių ir kultūrinių industrijų plėtrą, su menu ir kultūra susijusias kūrybines inovacijas, jų tarpsektorinę plėtrą, kūrybinių ir kultūrinių industrijų produktų rinkodarą. Įgyvendinimo priemonė: plėtoti menų inkubatorių, kūrybinių rezidencijų infrastruktūrą ir paslaugas kūrybinių ir kultūrinių industrijų verslui, konsultavimo ir paramos paslaugas naujoms kūrybinių ir kultūrinių industrijų įmonėms. Priemonės veiklos: priemonė skirta menų inkubatorių, kūrybinių rezidencijų infrastruktūrai kurti ir plėtoti. Planuojama infrastruktūra bus skirta paslaugoms kūrybinių ir kultūrinių industrijų verslui plėtoti, konsultavimo rinkodaros, veiklos organizavimo ir kitais klausimais ir paramos paslaugoms teikti naujai įsikūrusioms kūrybinių ir kultūrinių industrijų įmonėms¹². Tačiau, tarpinstitucinio veiklos plano vertinimo kriterijuose, kur kaip matavimo vienetas nurodoma „Paremtų kūrybinių ir kultūrinių industrijų srities inkubatorių infrastruktūros plotas, kaupiamaisiais kv. metrais“, įgyvendinančia institucija jau nurodoma LR Ūkio ministerija. Čia vėl iškyla tarpinstitucinio

¹¹ Lietuvos verslumo veiksmų 2014–2020 metų planas, Lietuvos Respublikos ūkio ministerija, 2014 m.

¹² 2014–2020 metų nacionalinės pažangos programos horizontaliojo prioriteto „Kultūra“ tarpinstitucinis veiklos planas, 2014 m.

bendradarbiavimo būtinybė, nes uždavinio įgyvendinimas priskiriamas vienai ministerijai, o jo stebėjimas - kitai.

KULTŪROS IR KŪRYBINIŲ INDUSTRIJŲ POLITIKOS 2015–2020 METŲ PLĖTROS KRYPTYS (2015)

KKI politikos 2015–2020 metų plėtros kryptių siekis – numatyti šios srities plėtros, prioritetus, tikslus, uždavinius bei užtikrinti efektyvų ir koordinuotą jų įgyvendinimą. Plėtros kryptyse KKI Lietuvoje pripažįstamos kaip svarbi ir perspektyvi Lietuvos ūkio bei visuomenės gyvenimo dalis. Taip pat pripažįstama, jog kryptinga sektoriaus vystymo politika nėra suformuota: trūksta Lietuvos KKI būklės ir plėtros galimybių analizių (žemėlapių), neiširta tarptautinė šio sektoriaus produktų ir paslaugų rinka. Taip pat nurodoma, kad sektorius iki šiol stokoja nuoseklaus ir koordinuoto politinio prioritetų nustatymo, aktuali teisinė bazė ir paramos mechanizmai ne visais atvejais palankūs KKI plėtrai ir nepakankamai įvertinta šio sektoriaus specifika. Identifikuojamos keturios esminės KKI politikos plėtros kryptys:

1. PIRMOJI KRYPTIS – Visų amžiaus grupių Lietuvos visuomenės narių kūrybingumo gebėjimų skatinimas.
2. ANTROJI KRYPTIS – KKI potencialo panaudojimas kuriant gyvenimo kokybę gerinančią, visuomenės kūrybingumą ir pilietiškumą skatinančią aplinką.
3. TREČIOJI KRYPTIS – Kultūros ir kūrybinių industrijų sektoriaus ekonominės vertės ir sektoriaus eksporto apimčių augimo skatinimas.
4. KETVIRTOJI KRYPTIS – Inovacijų visose KKI srityse skatinimas bei taikymas.

SSGG analizėje identifikuojamos esminės KKI sektoriaus silpnybės. Tarp jų:

- Nevienodas KKI apibrėžimas skirtinguose šaltiniuose bei teisės aktuose;
- Nepakankamai įvertinama KKI sukuriama ekonominė vertė ir inovacijų potencialas;
- Kultūrinės veiklos suvokiamos kaip nekomercinės, neskiriamas reikiamas dėmesys kultūrinių ir kūrybinių veiklų komercializacijai;
- KKI silpnai išnaudoja rinkodaros priemones;
- Menkas KKI bendradarbiavimas su mokslu bei verslu;
- Menkas KKI finansavimas, nėra specialiai pritaikytų finansavimo schemų, nėra pritraukiami privatūs investuotojai;
- Didesnė nei vidutinė rizika pradendant naują kūrybinį verslą;
- Menininkai stokoja verslumo įgūdžių;
- Silpnai išvystytas kultūros, kūrybinių verslų konsultavimo tinklas;
- Nuoseklios, koordinuotos KKI politikos trūkumas.

Inkubatorių ekosistemos Lietuvoje finansavimas

Infrastruktūra

Priemone buvo remiamos investicijos į menų inkubatorių pastatų statybą, rekonstravimą ir įrengimą.

22.2 mln. eur

Net 56 % nuo bendro ES KKI finansavimo Lietuvoje buvo skirta inkubatorių infrastruktūros plėtrai.

Stebėsenos rodikliai

Inkubatorių veiklos efektyvumas buvo vertinamas tik pagal 4 rodiklius.



Viešojo sektoriaus dalyvavimas

Projektus pagal priemonę galėjo įgyvendinti viešosios įstaigos, kurių nors vienas dalininkas yra valstybė, savivaldybė ar asociacijos.

Paslaugos lengvatinėmis sąlygomis

Biuro ir įrangos nuoma, konsultavimas, mokymai ir renginiai.

4 „Asistentas - 2“ finansavimo priemonė.

ASISTENTAS – 2

Pagal ES struktūrinės paramos 2007 – 2013 metams priemonę „VP2-2.2-ŪM-02-V „Asistentas - 2“ buvo finansuojamas naujų menų inkubatorių įkūrimas ir plėtra. Buvo siekiama sukurti palankias sąlygas steigti smulkiojo ir vidutinio verslo (SVV) įmones, didinti veikiančių įmonių gyvybingumą ir skatinti verslumą. Atsižvelgiant į užsienio šalių (visų pirma Jungtinės Karalystės) praktiką, steigiant menų inkubatorius buvo siekiama paskatinti kūrybinių industrijų plėtrą, tačiau visų pirma buvo siekiama išspręsti menininkams kurti reikalingos infrastruktūros (dirbtuvių, įrangos ir parodų salių) prieinamumo ir pakankamumo problemą¹³. Priemone buvo remiamos investicijos į menų inkubatorių pastatų statybą, rekonstravimą ir įrengimą. Projektus pagal priemonę galėjo įgyvendinti viešosios įstaigos, kurių nors vienas dalininkas yra valstybė ar savivaldybė bei asociacijos,

¹³ 2007–2013 metų Europos Sąjungos struktūrinės paramos poveikio Lietuvos miestams ir miesteliams vertinimas: galutinė ataskaita, ESTEP, 2016 m.

atitinkančios už priemonės įgyvendinimą atsakingos institucijos nustatytas paramos teikimo sąlygas. Už priemonę buvo atsakinga Ūkio ministerija, o įgyvendinančioji institucija – viešoji įstaiga „Lietuvos verslo paramos agentūra“ (LVPA). Projektai buvo atrenkami pagal valstybės projektų planavimą¹⁴.

Daugiausia ES paramos kūrybinėms industrijoms Lietuvoje buvo skirta būtent menų inkubatorių infrastruktūros plėtrai (22,2 mln. EUR arba 56 % iš bendro 36,8 mln. EUR finansavimo), kuri aplenkė kitas kūrybinių klasterių, KI aukštosiose mokyklose ir nevyriausybinėse organizacijose plėtros sritis. Taigi ES parama buvo pagrindinis menų inkubatorių plėtrą lemiantis veiksnys.

Tam, kad gautų finansavimą menų inkubatorius turėjo tenkinti tokias sąlygas: planuojamų patalpų plotas turėjo būti ne mažesnis nei 1500 kv. m., iš kurių rezidavimui (dirbtuvės, studijos, dekoracijų, repeticijų salės ir pan.) skiriama ne mažiau kaip 60 %, ir jaunųjų menininkų ir (ar) SVV subjektų rotacija atliekama kas 5 metai. Menų inkubatoriuje, kuris specializuojasi plėtoti tam tikrą meno rūšį (architektūrą, kinematografiją, šokius ir kita), vienu metu turėtų reziduoti ne mažiau kaip 50 % jaunųjų menininkų. Prie menų inkubatoriaus steigimo pareiškėjas (viešoji įstaiga arba asociacija, kurios dalininkas yra savivaldybė) turėjo prisidėti nuosavu įnašu, ne mažesniu nei 5 % projekto vertės. Šie įnašai siekė nuo 1 iki 4 mln. EUR.

Kartu su paraiška dėl projekto finansavimo privalėjo būti pateiktas detalus ekonomiškai, techniškai ir socialiai paramos poreikį pagrindžiantis investicijų projektas (kas nebuvo taikoma, jei projekto bendra verte neviršijo 1 mln. EUR). Taip pat projekto vykdytojai 15 metų po projekto pabaigos be LVPA ir (arba) Ūkio ministerijos raštiško sutikimo privalo nekeisti savo veiklos, kuriai skiriamos finansavimo lėšos¹⁵. Ilgai truko pačių paraiškų vertinimas (nuo 1 iki 2 metų), kurio metu dažnai buvo keičiamos (tikslinamos) paraiškose numatytos veiklos, reikalingos įrangos įsigijimas, perskirstomos lėšos. ES paramos projektus įgyvendinančių institucijų nuomone, paraiškų vertinimas užtruko dėl projektų įgyvendintojų administracinių gebėjimų trūkumo. Administracinių gebėjimų stoką pripažįsta ir projektų vykdytojai (kai kurie mano, kad dėl patirties stokos sutiko su sau nenaudingomis sąlygomis), tačiau iš įgytos patirties jau būtų galima pasimokyti¹⁶.

2007–2013 m. kultūros ir kūrybinių industrijų intervencijų srities projektų įgyvendinimo stebėsenai buvo taikomi 28 bent iš dalies informatyvūs produkto ir rezultato rodikliai. Kūrybinių klasterių infrastruktūros ir veiklos plėtros projektų rezultatų stebėsenai buvo pasitelkta 12, o aukštosiose mokyklose ir nevyriausybinėse organizacijose kūrybinių

¹⁴ Iš „Asistentas-2“ VP2-2.2-ŪM-02-V priemonės aprašymo:

http://www.esparama.lt/priemone?priem_id=000bdd538000151c.

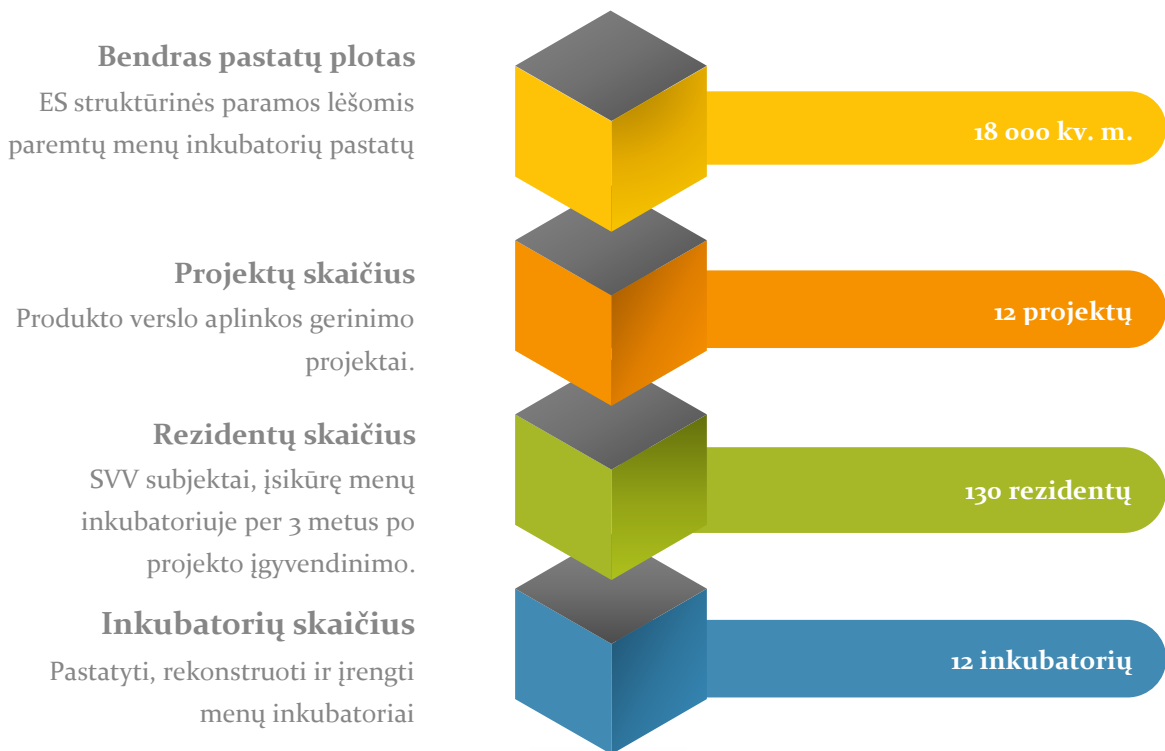
¹⁵ 2007–2013 metų Europos Sąjungos struktūrinės paramos poveikio kultūrai vertinimas: galutinė ataskaita, ESTEP, 2016.

¹⁶ *Ibid*

industrijų infrastruktūros ir veiklos plėtros projektų stebėsenai -13 rodiklių. Visi meno inkubatorių plėtros projektai teikė tuos pačius produkto ir rezultato rodiklius.

Nors kūrybiniams inkubatoriams buvo skirta didžiausia dalis paramos, jų veiklos efektyvumas buvo vertinamas tik pagal keturis rodiklius:

1. Pastatyti, rekonstruoti ir įrengti menų inkubatoriai;
2. SVV subjektai, įsikūrę menų inkubatoriuje per 3 metus po projekto įgyvendinimo (rodiklio reikia paramos veiksmingumui ir poveikiui vidutiniu laikotarpiu stebėti, todėl jis nacionalinio lygmens; informacija bus renkama iš projektų vykdytojų);
3. Produkto verslo aplinkos gerinimo projektai;
4. ES struktūrinės paramos lėšomis paremtų menų inkubatorių pastatų plotas.



1 Inkubatorių veiklos efektyvumo vertinimo rodikliai (2007–2013 metų Europos Sąjungos struktūrinės paramos poveikio kultūrai vertinimas: galutinė ataskaita, ESTEP, 2016).

Niekaip nėra vertinama ar inkubuoti kūrėjai iš tikrųjų geriau verslauja, pokyčiai jų veikloje niekaip nėra vertinami, o duomenys apie inkubuotų SVV sukurtus produktus, jų apyvartą ir pajamas nėra renkami. Taigi nors stebėsenos rodikliai šiuo metu yra gana lengvai pasiekiami, jie niekaip nenurodo inkubatorių vykdomos veiklos efektyvumo ir kokybės - stebėsenos rodikliai taip pat nėra susieti su priemonės tikslu.

Kaip teigiama „2007–2013 metų Europos Sąjungos struktūrinės paramos poveikio kultūrai vertinime“¹⁷, įgyvendinančiai institucijai kilo nuogaštavimų, kad sukurta menų inkubatorių infrastruktūra gali būti per didelė Lietuvai, todėl ją toliau plėtoti būtų rizikinga. Taip iš dalies atsitiko todėl, kad priemonės finansavimo apraše buvo reikalaujama gan aukšto inkubatorių ploto (sukurtų meno inkubatorių plotas yra tarp 1 500 kv. m iki 4 000 kv. m), iš kurio 40 % būtų skirta bendros paskirties patalpoms (ekspozicijų, konferencijų ir pan. salėms, bendroms dirbtuvėms), o 60 % būtų skirtos rezidentų patalpoms (individualioms dirbtuvėms ir pan.).

INKUBATORIAI LT+

Pagrindine problema įvardijama tai, jog tam tikroms SVV subjektų grupėms reikia ne vienkartinį paslaugų, bet nuolatinės kompleksinės globos pirmuosius penkerius veiklos metus (pvz., kūrybinių industrijų atstovai turi labai didelį aukštos ir unikalios pridėtinės vertės kūrimo potencialą, tačiau labai silpnus verslumo, vadybinius ir pan. įgūdžius). Todėl priemonės tikslas formuojamas šitaip: sutelkti verslą norinčius plėtoti asmenis vienoje erdvėje (inkubatoriuje) ir taip sudaryti sąlygas pradėti nuosavą verslą ir jį plėtoti.

Vienas iš galimų inkubatorių įveiklinimo būdų galėjo būti nauja ES fondų lėšų finansuojama „Inkubatoriai LT+“ priemonė. Deja, šioje priemonėje numatytas finansavimas yra skirtas infrastruktūros bei įrangos atnaujinimui, o ne įveiklinimui ir kūrybininkų verslumo įgūdžių ugdymui. Planuota nauja inkubatorių 2014–2020 metų ES struktūrinių fondų finansavimo priemonė Nr. 03.1.1-LVPA-K-839 - Inkubatoriai LT+. Pagal investicijų veiksmų programos 3 prioritetą „Smulkią ir vidutinį verslo konkurencingumo skatinimas“, 3.1 investicinių prioritetą „Verslumo, ypač sudarant palankesnes sąlygas pritaikyti naujas idėjas ekonominei veiklai, ir naujų įmonių, įskaitant verslo inkubatorius, steigimo skatinimas“, 3.1.1 konkretų uždavinį „Padidinti verslumo lygį“¹⁸.

Nors pagrindinis priemonės tikslas išskiriamas kaip tinkamų sąlygų sudarymas, šios sąlygos, kaip ir praeitą finansavimo etapą, suprantamos kaip infrastruktūra. Finansuojamos veiklos išskiriamos kaip naujų arba besiplečiančių inkubatorių infrastruktūros kūrimas, siekiant sudaryti sąlygas teikti kokybiškas inkubavimo paslaugas naujai įsisteigusiems ir ne ilgiau kaip trejus metus veikiantiems SVV subjektams pirmuosius penkerius veiklos metus.

Šiuo metu planuojama „Inkubatoriai LT+“ priemonę pakeisti kitokių priemonių KKI skatinimui paketais, kurie būtų nukreipti ne į infrastruktūrą, o į jos įveiklinimą bei kitas minkštąsias sritis.

¹⁷ 2007–2013 metų Europos Sąjungos struktūrinės paramos poveikio kultūrai vertinimas: galutinė ataskaita, ESTEP, 2016.

¹⁸ Iš Inkubatoriai LT+ priemonės aprašo <http://ukmin.lrv.lt/lt/veiklos-sritys/es-parama/2014-2020-m/inkubatoriai-lt> (2014 m. rugsėjo 10 d. atnaujinta informacija).

Inkubatorių ekosistemos Lietuvoje situacija

Dauguma inkubatorių įsikūrė tik „Asistentas-2“ priemonės pagrindu. Prieš tai egzistavo tik „Menų Spaustuvė“ ir „Užupio menų inkubatorius“. Daugeliu atveju inkubatoriai turi viešosios įstaigos (VŠĮ) juridinį asmenį, jų dalininkai yra miestų savivaldybės. Du inkubatoriai – „Menų pirtis“ ir „Ars Et Mundus“ yra įsteigti privačiomis lėšomis.

Tyrimu buvo siekta apžvelgti visus inkubatorius, gauti administracijos bei rezidentų pastabas bei poreikį. Taip pat buvo domėtasi informacija apie meno inkubatorius viešojoje erdvėje – konkrečiai jų internetinę svetainę bei veiklą socialiniuose tinkluose.

VŠĮ „ANYKŠČIŲ MENŲ INKUBATORIUS – MENŲ STUDIJA“, ANYKŠČIAI¹⁹



Techniniai duomenys:

Atidarytas 2014 metais, bendras erdvių plotas: 1,504 kv. metrai.

Steigėjas/dalininkas: Anykščių rajono savivaldybė

Prioritetinės sritys: Amatai, dizainas, atlikėjų menas.

Bendra projekto vertė: 1 319 662,59 €

¹⁹ <http://www.anyksciumenai.lt/>

Projektui išmokėta lėšų iš ES: 1 247 685,82 €

Inkubatoriuje dirba 3 žmonės ir 21 rezidentas.

Anykščių menų inkubatoriuje yra organizuojamos parodos bei edukacinės veiklos. Inkubatoriaus administracija bendradarbiauja su Kazio Simonavičiaus universitetu, Vytauto Didžiojo universitetu bei Vilniaus dailės akademija, turi savo mentorių tinklą.

Anykščių savivaldybės parama sudaro apie 50 % inkubatoriaus pajamų, apie 25 % lėšų gaunamos vykdant įvairias projektines veiklas. Kitos lėšos surenkamos iš įrangos bei erdvių nuomos.

Internetinė svetainė:

Modernus, šiuolaikinis svetainės dizainas apkartintas turinio stoka. Į akis iš karto krenta neaktyvinti turinio pavyzdžiai ir nesutvarkyta internetinės prekybos erdvė.

Socialiniai tinklai:

Socialiniame tinkle „Facebook“ esanti paskyra turi per 2,000 sekėjų. Paskiroje aktyviai dalinamasi turiniu apie menų inkubatoriaus veiklą bei artėjančius renginius, auditoriją pasiekia apie 3–5 žinutės per savaitę. Taip pat pastebima veikla „Instagram“ tinkle.

Interviu metu gauti siūlymai ir poreikiai:

Anykščių inkubatoriaus atstovų nuomone, skiriamų finansavimo priemonių rodikliai negali būti tokie patys regionams ir didiesiems miestams. Geri finansavimo priemonių rodikliai gali būti šie: sėkmės atvejai, kuomet rezidentai išėjo iš inkubatoriaus, jų ilgalaikė sėkmė, vertinama po 5–7 metų nuo inkubavimo pradžios; kiek iš pašalpų gavėjų tapo verslininkais; kiek žmonių atsikraustė į miestelį būtent dėl meno inkubatoriaus teikiamos naudos; inkubatoriaus rezidentams suteiktų kūrėjo statusų skaičius.

„ARS ET MUNDUS“, VŠĮ „ARTKOMAS“, KAUNAS

Techniniai duomenys:

Atidarytas 2016 metais, bendras erdvių plotas: 2178,5 kv. metrai.

Dalininkai: VŠĮ „Artkomas“, Kauno miesto savivaldybė.

Prioritetinės sritys: Vizualieji menai, dizainas, atlikėjų menai, tačiau inkubatoriuje reziduoja tapytojai, grafikos dizaineriai, knygų rišėjai, odininkė, erdvių ekonomikai, vaizdo projekcijų gamintojai, garso postprodukcijos gamintojai, architektūros/projektavimo specialistai, skaitmeninė rinkodaros kūrybininkai.

Bendra projekto vertė: 2 148 897,13 €

Projektui išmokėta lėšų iš ES: 2 000 218,37 €

Inkubatoriuje dirba 3 žmonės pilnu ir 2 po 0.25 etatais bei vienas pensinio amžiaus žmogus, kuris atsakingas už ūkį. Siekiant užtikrinti teikiamas paslaugas ir jų kokybę, inkubatoriui reikia bent 2 papildomų darbuotojų.

Inkubatoriuje yra 40 nuolatinių rezidentų, jie atrenkami pagal vienintelį kriterijų – kūrybą.

Inkubatoriuje yra organizuojamos parodos, edukacinės programos, bendradarbiaujama su trečiojo amžiaus universitetu, lėlių teatru bei kitais partneriais.

Internetinė svetainė:

Nėra internetinės svetainės, o informacija „Facebook“ paskyroje pateikta po kitokiu pavadinimu („Kauno kūrybinių industrijų centras“). Dėl to sunku rasti informaciją apie inkubatoriaus rezidentus, produkciją bei veiklą.

Poreikis:

LVPA turėtų leisti generuoti bent mažą dalį pelno, iš kurio būtų galima rinkti fondą, o vėliau reinvestuoti į inkubatoriaus plėtrą. Paradoksalu, tačiau savivaldybė yra suinteresuota, jog menų inkubatorius generuotų pelną.

Interviu metu gauti siūlymai ir poreikiai:

Inkubatoriai galėtų turėti žmonių, kurie padėtų pildyti projektų paraiškas. Taip pat reikia didesnės KIKa lyderystės siekiant vienyti meno inkubatorius bei dalintis bendra patirtimi.



Techniniai duomenys:

Įkurtas 2013 metais, bendras plotas: 2891 kv. metrai.

Steigėjas/dalininkas: Lietuvos muzikos ir teatro akademija, Vilniaus dailės akademija, UAB „Lietuvos kino studija“.

Prioritetinė sritis: Audiovizualiniai menai

Bendra projekto vertė: 2 413 112,55 €

Projektui išmokėta lėšų iš ES: 2 291 278,41

Šiuo metu inkubatoriuje yra 7 iš 12 galinčių čia reziduojančių įmonių/kūrybininkų. Juos aptarnauja 5 žmonių personalas. Rotacija trunka apie 2–3 metus, o nuo inkubatoriaus įkūrimo jau sudarytos 83 rezidavimo sutartys. Tai yra beveik dvigubai daugiau nei buvo numatyta.

²⁰ <http://amiincubator.com/>

Internetinė svetainė:

Internetinė svetainė yra kupina informacijos, kuri yra pateikiama lietuvių ir anglų kalbomis, tačiau yra matomos kelios esminės klaidos/trūkumai – nepasiekiamo rezidento paraiškos forma, nėra informacijos apie rezidentus, jų kūrybos vaisius. Audiovizualinių menų inkubatoriaus nėra jokiaje socialinėje platformoje.

Interviu metu gauti siūlymai ir poreikiai:

Inkubatoriaus administracija siekia glaudesnio bendradarbiavimo su universitetais bei verslu, ieško nefinansinės paramos iš verslo atstovų. Taip pat yra poreikis ilgalaikiams projektams bei finansavimo platformoms, esą taip būtų galima efektyviau planuoti veiklas ir biudžetą. Gali būti kuriamas vienas inkubatorių klasteris.

VŠĮ „KULTŪROS FABRIKAS“, KLAIPĖDA²¹

KULTŪROS FABRIKAS

NAUJIENOS KINAS RENGINIAI REZIDENTAI KUFA PASLAUGOS KONTAKTAI

**DARBO VIETŲ NUOMA
KŪRYBINIAME HUB'e**

Praktiškas ir patrauklus sprendimas kūrybinei bei meninei veiklai. Įrengta darbo vieta + bevielis internetas – tik 63,70 eur/mėn.

Techniniai duomenys:

²¹ <http://www.kulturosfabrikas.lt/lt>

Įkurtas 2014 metais, bendras plotas: 3734 kv. metrai.

Steigėjas/dalininkas: Klaipėdos ekonominės plėtros agentūra.

Prioritetinės sritys: Scenos, kino ir videomenai bei kūrybiniai verslai.

Bendra projekto vertė: 2 476 540,37 €

Projektui skirtos lėšos iš ES: 2 311 939,28 €

Inkubatoriuje dirba 5 darbuotojai. Inkubatoriuje reziduoja 100 darbo vietų užimantys kūrybininkai bei 3 šokių kolektyvai.

Internetinė svetainė:

Internetinėje svetainėje lengvai randama visa aktuali informacija: naujienos, paslaugos ir jų kainos, informacija apie renginius, nuorodos į socialinius tinklus bei naujienlaiškio užsisakymą.

Socialiniai tinklai:

Socialiniame tinkle „Facebook“ esanti paskyra turi per 13,000 sekėjų. Paskiroje aktyviai dalinamasi turiniu apie menų inkubatoriaus veiklą bei artėjančius renginius, auditoriją pasiekia maždaug po žinutę kiekvieną darbo dieną. Taip pat yra platinami vaizdo įrašai „YouTube“ platformoje.

Interviu metu gauti siūlymai ir poreikiai:

Reikia didesnės KIKA lyderystė, dalyvavimo projektinėje veikloje. Yra poreikis turėti progresyvesnių žmonių, kurie lengviau įsijungtų į veiklas, galėtų įtraukti bendruomenes.

Darbuotojams reikia ilgalaikių projektų, programavimo („Adobe Photoshop“) ir pan. kursų. Svarbiausia, jog kursai būtų ne dalyvavimas į konferencijose, o realią naudą nešantys žaismingi, praktiniai, skatinantis edukacines idėjas,

Reikia dotacijų kultūrinei veiklai, kadangi, administracijos teigimu, kultūra negali būti neremiama. Meno rinka ribota, ją būtina remti, tačiau yra geresnių būdus remti kultūrą negu per biudžetinę.

Inkubatoriai nėra skirti stipriems verslams, daugelis jų gali klestėti ir be inkubatorių pagalbos. Taip pat, žodis *rezidentas* nėra vartotinas tikslingai ir pagal galimybes turi būti keičiamas.

ASOCIACIJA DZŪKŲ KRAŠTO MENŲ INKUBATORIUS „MENŲ PIRTIS”, ALYTUS²²

INKUBACIJA

SĄLYGOS IR KAINOS

SALIŲ NUOMA

NUOTRAUKŲ GALERIJA

VIEŠIEJI PIRKIMAI

DUK

KONTAKTAI

ENGLISH

Įrangos naudojimo aprašas

menu pirtis

Kūrybinių industrijų inkubatorius



Susisiekimė!

Vardas (būtina)

Techniniai duomenys:

Įkurtas 2015 metais, bendras plotas: 1,600 kv. metrai.

Steigėjai/dalininkai: Asociacija Dzūkų krašto menų inkubatorius „Menų pirtis“: Jonas Balčius, Arvydas Švirmickas, Jūratė Marčiulaitienė ir Vilius Putkis.

Bendra projekto vertė: 2 213 306,51 €

Projektui skirtos lėšos iš ES: 1 733 834,37 €

Projektui skirtos lėšos iš Ūkio ministerijos: 256 524,05

Inkubatorius vykdo pavienes parodines veiklas, tačiau nesurenka ženklaus pajamų kiekio. 100 % veiklos finansuoja iš rezidentų bei įrangos nuomos surinktų lėšų.

²² <http://menupirtis.lt/>

Internetinė svetainė:

Puslapio išdėstymas yra painus ir akivaizdžiai stokojantis kokybės. Daug informacijos apie paraiškų teikimo galimybes, įrangos nuomos bei rezidavimo kainas, tačiau trūksta informacijos apie inkubatoriuje esančius rezidentus, renginius, aktualijas bei kitokias naujienas. Pateikiama itin mažai informacijos anglų kalba.

Socialiniai tinklai:

„Menų pirtis“ nėra aktyvi jokiame socialiniame tinkle.

Interviu metu gauti siūlymai ir poreikiai:

Norėtų užsiimti rezidentų verslumo mokymais, tačiau tam trūksta finansavimo. Trūksta teminių stovyklų, praktikų, kitų šalių praktikos pavyzdžių.

VŠĮ „MENŲ SPAUSTUVĖ“, VILNIUS²³



Paieška...



APIE MUS

REPERTUARAS

INFOTEKA

ERDVĖS

REZIDENTAI

FESTIVALIAI

PROJEKTAI



²³ <http://www.menuspaustuve.lt/lt/>

Techniniai duomenys:

Įkurta 2002 metais, bendras plotas: 2910 kv. metrai.

Steigėjai/dalininkai: Pradžioje pastatai priklausė Kultūros ministerijai, kuri perleido vėliau visus pastatus savivaldybei. Šiandien „Menų Spaustuvės“ dalininkai yra: Vilniaus miesto savivaldybė, „Atviros Lietuvos fondas“, „Lietuvos šokio informacijos centras“, „Teatro ir kino informacijos ir edukacijos centras“, „Skalvija“

Specializacija: Šiuolaikiniai scenos menai.

Šis projektas nebuvo finansuotas „Asistentas-2“ priemone.

Suteikia patalpas lengvatinėmis sąlygomis: biurams, kūrybine veikla užsiimančioms organizacijoms. Savivaldybei moka 0.29 EUR už kv. metrą, tokia pat kaina išnuomoja patalpas rezidentams. Visus komunalinius mokesčius dalinasi kartu su rezidentais. Trumpalaikiai rezidentai (1 mėn. - 1 m.) stengiasi atlikti pavienius projektus. Viena darbo vieta kainuoja 75 EUR/mėn., juos atrenka administracija. Šiuo metu praktiškai visos lėšos generuojamos iš patalpų nuomos bei įrangos nuomos, tačiau šios nišos galėtų būti išnaudotos efektyviau. „Menų spaustuvė“ taip pat generuoja pajamas iš Kultūros Tarybos, ambasadų, bei kitų institucijų, tačiau pajamos nėra pastovios ir nuolat priklauso nuo projektų. Yra galimybės verslui ateiti į inkubatorių, bet tik tokiais atvejais, jeigu jų veikla persipina su menų spaustuvės veiklomis.

Ilgalaikiams rezidentams (1–3 m.) yra didelis biurokratinis filtras. Rezidentus svarsto taryba ir tvirtina dalininkai. Kriterijai: taikomieji menai, šiuolaikiškumas, inovatyvumas, biudžetiniai kriterijai, profesionalumas. Dauguma rezidentų grįžta antram inkubavimo ratui.

Internetinė svetainė:

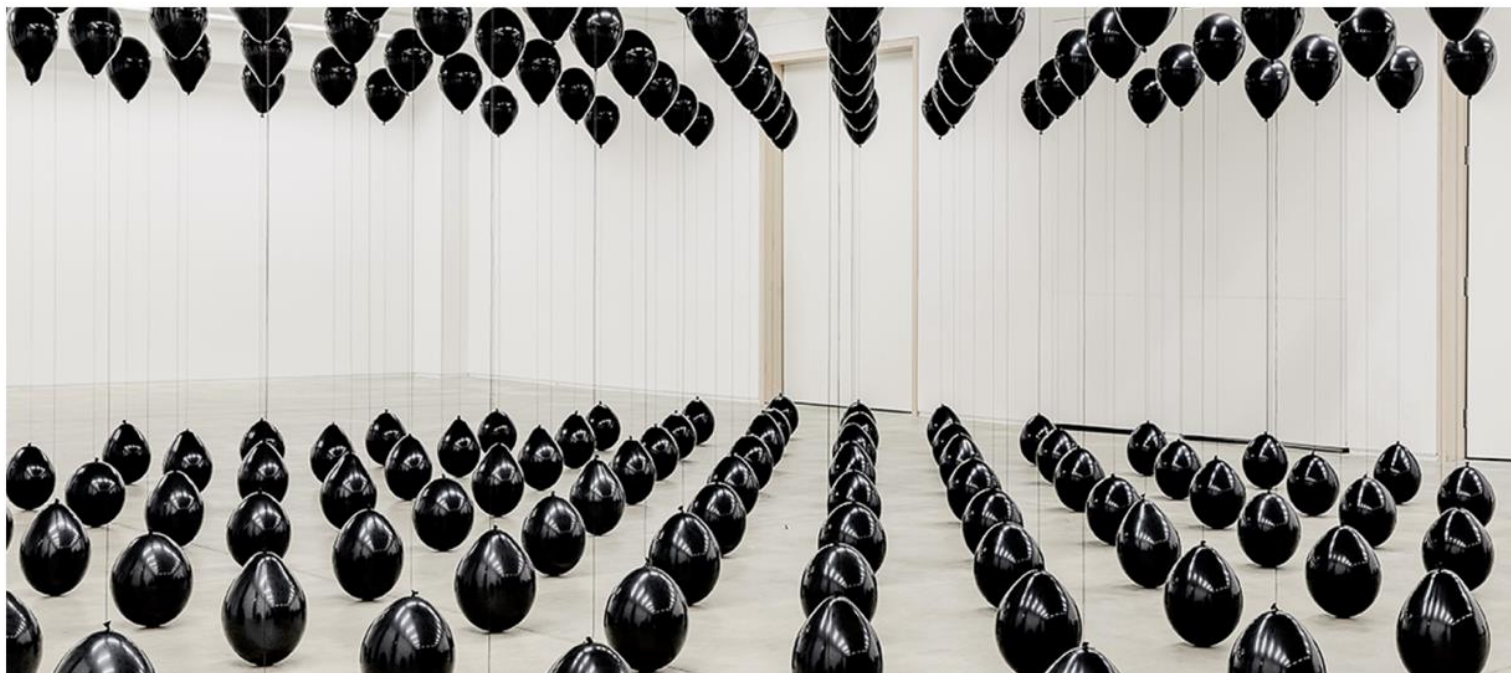
Modernus, stilingas tinklalapis su visa aktualia informacija apie inkubatorių, rezidentus bei naujienas, pateikiama anglų ir lietuvių kalbomis.

Socialiniai tinklai:

Daugiau nei 16,000 sekėjų „Facebook“ paskiroje, kurioje dalinamasi informacija apie renginius bei kitas aktualijas beveik kasdien. Taip pat naudojamos „Instagram“ ir „YouTube“ platformos.

Interviu metu gauti siūlymai ir poreikiai:

„Menų spaustuvės“ administracijai reikia mokymų kaip bendrauti su verslininkais, siekiant juos įtraukti į abipusį bendradarbiavimą. Inkubatorius taip pat norėtų bendradarbiauti su socialiniu verslu kuriant svečių namus, tačiau tuomet reikia gauti daug įvairių leidimų.



Techniniai duomenys:

Įkurta 2013 metais, bendras plotas: 2097 kv. metrai.

Steigėjai/dalininkai: Šiuolaikinio meno asociacija

Bendra projekto vertė: 1 751 531,8 €

Projekto finansavimas iš ES: 1 663 955,04 €

Prioritetinės sritys: Vizualieji menai, dizainas, kompiuterinė grafika, animacija.

Administracijoje dirba 1.7 etatas.

Suteikiama pigesnė nuoma, inkubatoriuje vyksta kolaboravimas, kontaktų užmezgimas, organizuojamos parodos, skatinamas bendradarbiavimas su verslu, stengiamasi

²⁴ <http://pakrante.eu/>

reprezentuoti kūrybines industrijas. Taip pat turi „Rupert“ 10 mėnesių mentorystės programą.

Internetinė svetainė:

Moderni, funkcionali svetainė, kurioje nesunkiai galima rasti visą reikalingą informaciją apie naujienas, renginius bei kaip tapti rezidentu.

Socialiniai tinklai:

„Pakrantė“ egzistuoja „Facebook“ paskiroje, turi per 2,000 sekėjų. Paskiroje dalinamas informacija apie renginius bei kitas aktualijas, pranešimų intensyvumas yra nepastovus ir kinta nuo vieno pranešimo per dieną iki vieno pranešimo per savaitę.

Interviu metu gauti siūlymai ir poreikiai:

Kūrybininkams reikia išskirtinių, dažnai brangesnių erdvių, tačiau jas reikia siūlyti už mažesnę kainą. Reikia administracijos, projektų vadovų, o jie iškelia aptarnavimo kaštus bei nuomos kainą, kas inkubatorių verčia pastoviai galvoti kaip išgyventi. Yra poreikis rasti žmogų, kuris padėtų rezidentų kuriamus produktus ar paslaugas eksportuoti į užsienį. Reikia stiprios KIKA lyderystės siekiant įtraukti inkubatorius į bendrus projektus bei veiklas.

Kūrybinių industrijų centras „Taurapolis“

Kūrybinių industrijų centras „Taurapolis“ yra VšĮ Utenos verslo informacijos centro padalinys, skirtas plėtoti kūrybinius verslus ir įgyvendinti su menu susijusias idėjas.



**Menas,
technologijos ir
verslas po vienu
stogu**

Dalvie „Taurapilio“ patalpu

RENGINIŲ KALENDORIUS

< GEGUŽĖ >

P	A	T	K	P	Š	S
1	2	3	4	5	6	7
8	9	10	11	12	13	14
15	16	17	18	19	20	21
22	23	24	25	26	27	28
29	30	31	1	2	3	4
5	6	7	8	9	10	11

Techniniai duomenys:

Įkurtas 2015 metais, bendras plotas: 1563 kv. metrai.

Steigėjai/dalininkai: „Taurapolis“ yra VšĮ „Utenos verslo informacijos centro“ padalinys.

Prioritetinės sritys: scenos, kino ir videomenai bei kūrybiniai verslai.

Bendra projekto vertė: 2 887 131,02 €

Projekto finansavimas iš ES: 2 560 698,56 €

Šiuo metu kūrybinių industrijų centre jau reziduoja 12 fizinių ir juridinių asmenų, dirba per 20 žmonių, kuriuos aptarnauja keturi centro darbuotojai.

Lėšos surenkamos iš patalpų bei įrangos nuomos leidžia išlaikyti pastatą, bet ne personalą.

Internetinė svetainė:

²⁵ <http://taurapolis.utenosvic.lt/>

Internetinėje svetainėje randama visa aktuali informacija apie renginius, naujienas bei menų inkubatoriaus rezidentus. Čia taip pat galima užsisakyti naujienlaiškį. Yra nuoroda į neveikiančią elektroninę parduotuvę.

Socialiniai tinklai:

Turi beveik 3,000 sekėjų turinčią paskirą „Facebook“ tinkle. Šiame puslapyje dalinamasi naujienomis, informacija apie renginius bei pristatomi čia reziduojantys menininkai. Žinučių intensyvumas nėra pastovus, tačiau išleidžiama apie 4–5 naujų pranešimų per savaitę.

Interviu metu gauti siūlymai ir poreikiai:

Siekia didesnės KIKA lyderystės, autorinės teisės mokymų, seminarų, reikia pagalbos samdantis savo srities specialistus, ypatingai trūksta teisininkų ir e-prekybos, konkrečiai „Amazon“ internetinės prekybos platformos specialistų. Trūksta renginių organizavimo priemonių.

VŠĮ „TELŠIŲ MENŲ INKUBATORIUS“, TELŠIAI²⁶



Mes padėsime
kūrybinį talentą
paversti pajamomis



Pagrindinis Apie mus Naujienos Steigėjai Patalpos Galerija Kontaktai Kūrybinių industrijų žemėlapis

About

Viešoji įstaiga Telšių menų inkubatorius žemesne nei rinkos kaina nuomoja patalpas, kompiuterius, įrengimus ir technologijas skirtas kūrybinių industrijų atstovams.

Contact



²⁶ <http://www.telmi.lt/lt/>

Techniniai duomenys:

Įkurtas 2013 metais, bendras plotas: 1609.4 kv. metrai.

Steigėjai/dalininkai: UAB „Telšių praktika“, Telšių rajono savivaldybė, Vilniaus Dailės akademijos Telšių fakultetas.

Prioritetinės sritys: Taikomieji menai, dizainas, scenos menas ir kita.

Bendra projekto vertė: 1 429 583,58 €

Projekto finansavimas iš ES: 1 354 084,27 €

Inkubatoriuje reziduoja 28 rezidentai įskaitant įrangą besinuojančius asmenis. Didžioji dalis rezidentų ateina iš Vilniaus Dailės akademijos Telšių fakulteto.

Savivaldybė finansuoja 10 mėnesių metinių darbuotojų algų, likusios pajamos yra gaunamos iš projektinės veiklos.

Internetinė svetainė:

Informacija yra gana fragmentuota be aiškaus išdėstymo. Naujienų skiltyje įkeliamas turinys yra tik nuotraukų ar plakatų pavidalu be išsamesnio turinio. Kūrybinių industrijų žemėlapis aprašo įvairius Telšių rajono kūrybininkus, tačiau nėra aiškios sąsajos su menų inkubatoriumi, trūksta kontaktinių duomenų bei informacijos apie produktų įsigijimą. Pasirinkus anglų kalbą, daugelyje vietų matomi standartiniai tekstai, įspėjantys, kad turinys gali būti skaitomas tik lietuvių kalba.

Socialiniai tinklai:

Turi paskirą „Facebook“ tinklą, tačiau ten tėra vos kiek daugiau nei 150 sekėjų. Puslapyje dalinamasi informacija apie renginius bei rezidentus, žinučių dažnumas svyruoja nuo 1 iki 10 dienų.

Interviu metu gauti siūlymai ir poreikiai:

Skirtingai negu numatyta sutartyje, norėtų rengti konferencijas ir kitokio pobūdžio komercines veiklas. Trūksta žmogiškųjų išteklių, bendrų renginių visiems rezidentams. Yra poreikis turėti daugiau veiklos inkubatoriuje, kartu įtraukiant ir vietos bendruomenes, taip pat specialių įveiklinimo programų, aktyvesnio darbo su studentais.

VŠĮ „UŽUPIO MENO INKUBATORIUS“, VILNIUS²⁷



UŽUPIO MENO INKUBATORIUS



RENGINIAI

KŪRĖJAI

INKUBATORIUS

UŽ RESPUBLIKA

KONTAKTAI



UMI projektas „Dizaino laboratorija D-Kids“



UMI Galera:

II–VI 12–18

UMI Kalnas:

I–V 11–17

2 % parama

Techniniai duomenys:

Įkurtas 2002 metais, bendras plotas: 1615 kv. metrai.

Steigėjai/dalininkai: Vilniaus miesto savivaldybė ir Alternatyvus meno centras „Užupis-2“.

Prioritetinės sritys: Vizualieji menai, dizainas, atlikėjų menai.

Bendra projekto vertė: 898 398,91 €

Projekto finansavimas iš ES: 707 198,16 €

Dažnas inkubatoriaus rezidentas nesupranta, kad galėtų šią erdvę išnaudoti geriau – stiprinti savo verslumo gebėjimus.

Internetinė svetainė:

Aiškliai išdėstyta informacija apie naujienas, renginius bei inkubatoriaus rezidentus. Matomos rezidentų istorijos, prie daugelio jų yra nuorodos į darbus bei galimybes įsigyti

²⁷ <http://www.umi.lt/>

meno kūrinis iš antrųjų interneto svetainių. Puslapyje esanti nuoroda į krautuvėlę dar nėra aktyvi - el. prekyba nefunkcionuoja.

Aiškiai pateikta informacija ir apie įrangos bei patalpų nuomą bei rezidento paraiškos forma su visais vertinimo kriterijais. Užupio meno inkubatorius taip pat skleidžia žinią apie Užupio Respubliką – specialioje skiltyje galima rasti daug informacijos apie pačią respubliką.

Socialiniai tinklai:

Užupio meno inkubatorius turi paskyrą „Facebook“ tinkle, ją seka per 7,500 vartotojų. Puslapyje dalinamasi informacija apie renginius bei inkubatoriuje dirbančius rezidentus, jų darbus. Žinučių intensyvumas yra kintantis, tačiau vidutiniškai parašoma apie 2–6 žinutes per savaitę.

RAUDONDVARIO DVARO MENŲ INKUBATORIUS, VŠĮ „RAUDONDVARIO DVARAS“, KAUNO RAJ.²⁸

Tyrimo metu nepavyko susisiekti su šio inkubatoriaus administracija.

Pagrindinis meniu

- Pradžia
- Istorija
- Naujienos
- Renginiai
- Paslaugų kainos
- Menų inkubatorius
 - Paraiškos
 - Rezidentai
 - RDMI salių nuoma
- Edukacijos
- Kontaktai
- Galerija
- Projektai
- Archyvas
- Viešieji pirkimai



Raudondvario dvaro sodybos kompleksas, iškilęs dar XVII a. pradžioje, užimantis 3,8 ha yra įsikūręs Kauno rajone. Šiandien šis kompleksas laikomas vienu įspūdingiausių Lietuvos renesanso architektūros paminklų ir yra gausiai lankomas turistų, užsienio valstybių vadovų, diplomatų, čia vyksta bendruomenių šventės, dailininkų plenerai, koncertai. 2008 m. Kauno rajono savivaldybė nuosavybės perėmė tuometinio Lietuvos žemės ūkio universiteto Žemės ūkio inžinerijos instituto patikėjimo teise valdytą šį valstybės turtą – Raudondvario dvaro sodybos ansamblio pastatus. Nuo tada pradėtos teikti paraiškos galimiems projektams visos sodybos sutvarkymui ir pritaikymui šandienos poreikiams.

Siekiant tęsti Raudondvario dvaro kultūrinės raiškos tradicijas, sudaryti sąlygas profesionaliojo ir mėgėjų meno kūrėjų sintezei bei kūrybiniais sugebėjimais ir talentu pagrįstos veiklos plėtočiai VŠĮ „Raudondvario dvaras“ inicijavo projektą, kurio pagrindinis tikslas – Raudondvario dvaro sodybos žirgyno patalpas pritaikyti meno inkubatoriaus veiklai, sukurti palankias sąlygas menininkams kurti ir pristatyti visuomenei savo darbus, plėtoti su menu susijusius verslus. Žirgyno patalpas pritaikius meno inkubatoriaus veiklai buvo išsaugotas kultūros paveldas, sukurtos palankios sąlygos ir infrastruktūra menininkams kurti ir pristatyti visuomenei savo darbus, plėtoti su menu susijusius verslus bei sukurti kitų „gretimų“ verslų kūrimuisi palankias sąlygas. Kultūros paveldo objekte į kūrybinių industrijų procesą įtraukiama ir vietos bendruomenė, čia formuojami jos kultūriniai poreikiai.

²⁸ <http://www.raudondvariodvaras.lt/index.php/raudondvario-men-inkubatorius>

Techniniai duomenys:

Įkurtas 2015 metais, bendras plotas: 1670 kv. metrai.

Steigėjai/dalininkai: Kauno rajono savivaldybė

Prioritetinės sritys: Muzikos, scenos, fotografijos ir kt. vaizduojamųjų menų rūšys.

Bendra projekto vertė: 1 908 703,32 €

Projektas finansuotas iš ES: 1 813 268 €

Internetinė svetainė:

Nepaisant seno stiliaus dizaino bei funkcionalumo, Raudondvario dvaro meno inkubatoriaus internetinė svetainė talpina daug informacijos apie pačią vietą, jos istoriją, naujienas bei rezidentus. Pastariesiems skiriama daug dėmesio, pateikiami kūrybininkų veiklos aprašymai, visi reikalingi kontaktai. Internetiniame puslapyje taip pat galima rasti informacija apie inkubatoriaus paslaugas, edukacines veiklas bei renginius.

Socialiniai tinklai:

Raudondvario dvaro meno inkubatorius turi paskirą „Facebook” tinkle, ją seka per 800 vartotojų. Socialiniame tinkle dalinamasi informacija apie renginius, žinučių intensyvumas svyruoja nuo 1 iki 5 per savaitę.

ARCHITEKTŪROS SRITIES MENŲ INKUBATORIUS, ARCHITEKTŪROS SRITIES MENŲ INKUBATORIUS, VILNIUS²⁹

Tyrimo metu nepavyko susisiekti su šio inkubatoriaus administracija.

www.architektusajunga.lt

Tinklalapio struktūra Rašykite Paieška

LIETUVOS ARCHITEKTŲ SĄJUNGA

→ LAS nariai
→ Kontaktai
→ Apie
→ LT architektai
→ LAS veikla užsienyje
→ LAS renginiai
→ Architektūros studijos
→ Architektūros-urbanistikos ekspertų tarybos posėdžiai
→ Sukurta Lietuvoje
→ Architektūriniai konkursai
→ Darbo skelbimai
↓ Menų inkubatorius

Rekreacinis kompleksas "Svencelė". 1/5 METRO. "Andrė Baldi" ir "Aketuri architektai", arch. A. Baldišiūtė, M. Rekevičiėnė, I. Uogintas, L. Rekevičius, A. Neniškis

Naujienos

2013-11-15

Kviečiame teikti paraiškas nuomotis patalpas architektūros srities Menų inkubatoriuje

Lietuvos architektų sąjunga skelbia kvietimą teikti išankstines paraiškas vykdyti architektūrinę-meninę veiklą būsime architektūros srities Menų inkubatoriuje (Kalvarijų g. 1, Vilnius).

Architektūros srities menų inkubatoriuje vykdyti veiklą ir lengvatinėmis sąlygomis nuomotis patalpas galės architektūros/menų srities veiklą vykdantys fiziniai ar juridiniai asmenys – smulkaus ir vidutinio verslo subjektai.

Pagrindiniai reikalavimai SVV subjektui: darbuotojų skaičius mažesnis nei 250, metinės pajamos neviršija 138 mln. Lt, turto vertė neviršija 93 mln. Lt. Ypač laukiami jaunesni menininkai, kurie sudarys ne mažiau 50 % inkubatoriaus patalpų nuomininkų. Jaunaisiais menininkais laikomi fiziniai asmenys iki 35 metų arba architektūros srities mokslus ne anksčiau kaip prieš 5 metus baigę absolventai, kurie patys įstatymų nustatyta tvarka verčiasi ūkine komercine veikla (patentas, individualios veiklos pažyma, autorinės sutartys ir kt.) arba šių fizinių asmenų įsteigti juridiniai asmenys, vykdantys ūkinę komercinę

NAUJIENŲ PRENUMERATA
El. paštas OK

ANONSAI

↓ "Reikia architekto": Katynės muziejus Varšuvoje - architektūra istorinei tiesai | 2017-05-28 (0)

REIKIA ARCHITEKTO

Ketvirtadienį, birželio 1 d., 14.35 val. laidoje "Reikia architekto": interviu su architektu Jan Brzozowski (BBGK), Biuro BBGK, menininko J. Kalina ir MAKSA kurtas Katynės muziejus Varšuvoje išrinktas į Mies van der Rohe prizo - Europos šiuolaikinės architektūros apdovanojimo 2017 m. finalinį penketuką.

plačiau...

↓ Anykščiai ieško vyr. architekto | 2017-05-26 (0)

Techniniai duomenys:

Įkurtas 2013 metais, bendras plotas: 2558 kv. metrai

Steigėjai/dalininkai

Lietuvos architektų sąjunga

Bendra projekto vertė: 1 835 950,82 €

Projekto finansavimas iš ES: 1 744 038,91 €

Internetinė svetainė:

Yra pora svetainių su užuominomis į šį inkubatorių, tai <http://www.arch-centras.lt/> ir <http://www.architektusajunga.lt/menu-inkubatorius/>. Puslapiuose yra randama šiek tiek

²⁹ <http://www.architektusajunga.lt/menu-inkubatorius/naujienos-1>

informacijos, ypač apie parodas, tačiau aiškiai pastebima, kad ši svertinė nėra dažnai prižiūrima – informacija pasenusi, naujienos yra rašomos retai.

Socialiniai tinklai – nėra.

Ryški informacijos stoka verčia abejoti apie šio inkubatoriaus vykdomos veiklos egzistavimą. Tai patvirtino ir vizito Hilarijaus-Raduškevičiaus rūmuose metu sutikta vienas iš rezidentų. Panašu, kad ši vieta užsiima lengvatine patalpų nuoma be papildomų paslaugų.

Inkubatorių ekosistemos problematika

Apžvelgus praėjusį inkubatorių finansavimo etapą ryškėja akivaizdžios problemos ir trūkumai, kurių nederėtų kartoti naujai formuojamose strategijose ir siūlomose priemonėse. Inkubatorių veiklos analizė yra būtina siekiant kurti ir taikyti naujas finansavimo priemones. Kadangi kūrybiniai inkubatoriai jų kūrimosi laikotarpiu buvo absoliuti naujiena Lietuvoje, niekas neturėjo patirties jų steigime, valdyme ir plėtroje. Neišvengiamai buvo padaryta didesnių ar mažesnių klaidų, iš kurių būtų galima pasimokyti tolimesnėje inkubatorių plėtroje ir jų finansavime. Šiuo metu pastebima ši inkubatoriams būdinga tendencija, kuomet žmogiškųjų išteklių trūkumas bei mažos pajamos neleidžia suteikti kokybiškų paslaugų bei ugdyti kūrybininkų verslumo gebėjimus.

Žmogiškųjų išteklių trūkumas

Trūksta personalo ir jo platesnio požiūrio, rinkos mechanizmų supratimo, lobistinės galios.

Skiriamas mažas finansavimas

Nėra specialiai pritaikytų finansavimo schemų, nepritraukiami privatūs investuotojai.

Menkas arba jokie pelno

Nepakanka lėšų investicijoms į plėtrą, kompetencijų ugdymą, naujų idėjų ir produktų finansavimo, komercializacijos mechanizmus.



Kūrybininkai negauna reikiamos paramos

Didžioji dalis inkubatorių administratorių dėl pajėgumų ar kompetencijų stokos negeba efektyviai teikti kokybiškų paslaugų.

2/3 verslų žlunga jau pirmais metais

Prasčiausias rodiklis Baltijos šalyse.

Surinktos mažos pajamos skiriamos pagrindinėms išlaidoms padengti

Pinigai leidžiami išgyvenimui, o ne pridėtinę vertę kuriančių veiklų sukūrimui ar tobulinimui.

VIDINĖS PROBLEMOS

Patalpų ir įrangos nuomos verslo modelis

Visų pirma, kadangi pagal priemonę „Asistentas-2“ buvo numatyta, kad finansavimas bus skiriamas infrastruktūros sutvarkymui (pastatams) ir ilgalaikio materialaus turto įsigijimui (įranga ir pan.), dominuoja problema, jog daugumos kūrybinių inkubatorių veikla nukreipta ne į visapusiškai stimuliuojančios aplinkos sukūrimą, bet į paprasčiausių patalpų ir technologinės bazės nuomą ir aptarnavimą. Kuriant inkubatorius, daugeliu atvejų, nors verslo bei veiklos planai buvo parengti įtraukiant inkubatoriaus veiklą po projekto įgyvendinimo, iš tikrųjų projektai buvo parengti infrastruktūrinei daliai, nes finansavimo veikloms vystyti nebuvo gauta, o tas, kuris buvo gautas – buvo labai fragmentiškas. Taip efektyviam infrastruktūros eksploatavimui, sąnaudoms ir jų finansavimo šaltiniams skiriamas nepakankamas dėmesys, egzistuojanti infrastruktūra yra neišnaudojama ir, nors už jos išlaikymą tenka gana brangiai mokėti, stovi užrakinta. Pavyzdžiui, ESTEP atliktoje meno inkubatorių apklausoje, visi respondentai įvardijo, kad po ES projekto įgyvendinimo jų įstaigos teikiamų paslaugų įvairovė išaugo. Tačiau paprašius meno inkubatorių atstovų pasirinkti, kurios teikiamos kultūros paslaugos buvo sukurtos arba reikšmingai patobulintos, dauguma respondentų nurodė, kad projektas nebuvo susijęs su nurodytomis paslaugomis (elektroninės kultūros paslaugos, tiesiogiai įstaigoje teikiamos kultūros paslaugos, renginiai, festivaliai, šventės ir kita, edukaciniai užsiėmimai, išleistos knygos, žurnalai ir kiti leidiniai)³⁰. Ši problema ypač aktuali mažesniuose miestuose veikiantiems kūrybiniams inkubatoriams, tuo tarpu didieji miestai dėl didesnių žmonių srautų gali pasidengti bent įrengimų išlaikymo ir aptarnavimo kaštus. Geresniam panaudojimui, bent jau penkerius metus po projekto įgyvendinimo, kliudys pasirinkta projekto įgyvendinimo finansinė schema – 95 % ES ir nacionalinio viešųjų finansų indėlio bei 5 % nuosavų lėšų. Šia schema sukurta menų inkubatoriaus infrastruktūra leidžia naudotis tik tiesiogiai su kultūra ir menais susijusioms įmonėms ir neleidžia menų inkubatoriui užsidirbti papildomų pelno, kurį galėtų skirti savo veikloms plėtoti³¹. Pastebėta, jog nors papildomos ekonominės veiklos oficialiai nėra leidžiamos, bet neretai, dėl būtinybės išgyventi, randama būdų jas vykdyti.

Toks suvaržytas verslo modelis ir mažos pajamos neleidžia reinvestuoti į paslaugų kokybės gerinimą, inkubatoriai yra priversti nuolat ieškoti būdų išgyventi.

³⁰ 2007–2013 metų Europos Sąjungos struktūrinės paramos poveikio Lietuvos miestams ir miesteliams vertinimas: galutinė ataskaita“, ESTEP, 2016 m.

³¹ *Ibid*

Būtinų administracijos ir rezidentų kompetencijų stoka

Verslumo kompetencijų ugdymą bei reikalingą pagalbą inkubuojamoms įmonėms ar menininkams turėtų suteikti menų inkubatorių administratoriai, didžioji dalis administratorių to nedaro arba daro nepakankamai efektyviai ir kokybiškai³². Nemaža problema yra vadovų ir aukštesnio lygio administracijos darbuotojų kvalifikacijos ir rotacijos trūkumas. Anot Nacionalinės kūrybinių ir kultūrinių industrijų asociacijos, esami darbuotojai dažnai neturi reikiamo pasiruošimo ir supratimo apie srities specifiką ir vystymo strategijas³³. Todėl inkubatorių veikla dažnai nėra specializuota, apsiriboja vietinėmis iniciatyvomis gana smulkiai auditorijai, trūksta platesnio požiūrio ir rinkos veikimo supratimo, lobistinės galios, taip pat nesuformuoti veikiantys naujų idėjų ir produktų finansavimo, komercializacijos mechanizmai. Administracija neskiria pakankamai dėmesio kiekvienam rezidentui, dėl to jie negauna reikalingų žinių, kenčia jų darbo našumas, ilgėja inkubavimo trukmė. Tam pagerinti trūksta ir žmogiškųjų išteklių, tad rezidentai nežino apie egzistuojančias galimybes, kaip, pavyzdžiui, darbo biržos paramą, el. prekybą, juridinių asmenų steigimo galimybes, intelektinę nuosavybę ir jos apsaugą, mokesčių bei kitas lengvatas. Trūksta pačios administracijos lyderystės siekiant sutelkti visus rezidentus, skatinti tarpusavio kolaboravimą. Inkubatorių personalas neretai negali arba nemoka dirbti su individualiais kūrybininkais, o laiko bei žmogiškųjų išteklių trūkumas neleidžia įsigilinti į kiekvieno kūrybininko poreikius bei esančias problemas. Dažnas inkubatoriuje reziduojantis kūrybininkas stokoja būtinų žinių. Tačiau iki galo susisteminti rezidentų poreikius yra sunku, kadangi kiekvienas kūrybininkas yra labai individualus ir tiesiogiai atsiremia į savo veiklą.

Pagal „Asistentas-2“ finansavimo priemonės reikalavimus, dauguma inkubatorių buvo inicijuoti savivaldybių, jų valdymas dažnai paremtas viešojo sektoriaus valdymo logika, kas ne visada veikia greitai besikeičiančioje ir sunkiai prognozuojamoje kūrybinių industrijų rinkoje, kur reikia nuolat lanksčiai veikti neapibrėžtumo sąlygomis. Būtent komercinio ir strateginio mąstymo trūkumas, aiškios vizijos neturėjimas ir reikalingų kompetencijų trūkumas neleidžia inkubatoriams efektyviai veikti. Čia atsiranda poreikis ugdyti inkubatorių operatorių verslumo gebėjimus, siekti integruoti ir ieškoti daugiau sąsajų su verslininkais, teisininkais, rinkodaros ir kitais specialistais, pasitelkti juos kuriant, konsultuojant ir įgyvendinant finansiškai tvarios veiklos modelius.

Puikus kompetencijų bei žmogiškųjų išteklių trūkumo atspindys yra inkubatorių bei jų rezidentų internetinės svetainės ir socialiniai tinklai. Daugelis inkubatorių internetinių svetainių stokoja pagrindinės informacijos apie savo veiklą, dažnas jų nėra sutvarkęs pagrindinių skilčių kaip informacija apie menų inkubatorių, jo veiklą, siekius ir kita, el.

³² *Ibid*

³³ Kūrybinių ir kultūrinių industrijų NKP projektų galimybės paskatinti ekonomiką, Nacionalinė kūrybinių ir kultūrinių industrijų asociacija, 2013 m.

parduotuvė ir visa ar dalis rezidentų produkcijos, informacija apie rezidentus, jų veiklas, darbus, kur rasti, paragauti, nusipirkti, naujienu stoka, informacija apie renginius, informacija ar paraiškos teikimas siekiant prisijungti prie inkubatoriaus, įranga ir jos teikiamos galimybės.

Daugelis inkubatorių suvokia ir pripažįsta abipusių kompetencijų stoką ir kaip vieną iš pagrindinių papildomų investicijų įvardija poreikį minkštosioms veikloms: renginiams bei mokymams.



Vietos bendruomenės įtraukimo stygius, menkas esamos infrastruktūros išnaudojimas

Dar viena išryškėjusi problema yra menkas konkrečių teritorijų specifikos įvertinimas, nustatant bei taikant reikalavimus konkrečioms projektams. Nauja inkubatorių infrastruktūra buvo kuriama neatsižvelgiant į jau esamą infrastruktūrą, naujų objektų santykį su esamais objektais, būtinas išankstines sąlygas efektyviai objektų eksploatacijai. Tai lėmė, jog panaši infrastruktūra buvo replikuota skirtingose teritorijose, neatsižvelgiant į jos efektyvaus panaudojimo galimybes³⁴. Taip pat menkai išnaudojamas aplink inkubatorių esančių kaimynysčių aplinkos vystymo potencialas. Vienas iš meno inkubatorių sėkmės faktorių – vietos bendruomenės įtraukimas į inkubatorių veiklą. Įvairiausi renginiai, kino peržiūros, šokių pamokos bei mugės padeda įtraukti miesto gyventojus bei svečius, skatina kultūros plėtrą bei suteikia inkubatoriaus rezidentams progas pasidalinti savo produkcija ir rasti verslo partnerysčių. Dažnai inkubatorių veiklos nėra nukreiptos į vietos bendruomenę ir ji mažai įtraukiama į kultūrinių produktų ar paslaugų vystymą ir vartojimą. Didesnis

³⁴ 2007–2013 metų Europos Sąjungos struktūrinės paramos poveikio Lietuvos miestams ir miesteliams vertinimas: galutinė ataskaita, ESTEP, 2016 m.

vietos bendruomenių įtraukimas, atvirumas ir socialinis poveikis prisidėtų ne tik prie inkubatorių veiklos populiarinimo, bet ir komercinės sėkmės³⁵. Pastebimas vietos bendruomenės bei turistų pritraukimo į inkubatorių, bendrų veiklų skatinimo trūkumas.

Inkubatorių uždarumą rodo ir gana ribotas partnerių ratas (pavyzdžiui, ESTEP atlikto tyrimo duomenimis tik 33 % respondentų nurodė, kad prie teikiamų paslaugų apimties padidėjimo prisidėjo bendradarbiavimas su užsienio partneriais ir partneriais Lietuvoje³⁶), kuri dažnai sudaro tik finansavimą teikiančios valstybinės įmonės bei silpni ryšiai su kitais kūrybinių industrijų sektoriais. Meno inkubatorių partnerystė su verslu yra menkai arba visai neplėtojama, trūksta inkubatorių bendradarbiavimo su verslo atstovais, bendrų projektų bei galimybių paieškos. Sunkiai pajamas generuojantiems inkubatoriams yra sunku pritraukti pelno siekiančių organizacijų dėmesį. Tik keletas inkubatorių patys imasi iniciatyvos ir didina partnerių skaičių. Pora inkubatorių turi partnerystes su universitetais ir netgi nuosavas mentorystės programas, tačiau jų efektyvumas ir poveikis nėra aiškūs.

Vienas iš inkubatorių privalumų ir varomųjų jėgų yra rezidentai, kaip vieninga, stipri bendruomenė, kurioje vyksta bendrų idėjų mainai ir dalinimasis patirtimi. Vis dėl to, dažname inkubatoriuje pastebėtas menkas tarpusavio bendravimas, daugelis rezidentų nėra linkę bendrauti tarpusavyje ir dalintis idėjomis. Inkubatorių administracija dažnai nėra linkusi arba neturi įgūdžių bei įrankių organizuoti įvairaus pobūdžio veiklas, skirtas rezidentams, jų kontaktų plėtrai. Stipri meno inkubatoriaus bendruomenė galėtų padėti atrasti verslo partnerius bei skatinti plėtrą.



³⁵ *InCompass: Regional Policy Improvement for sustainable Creative Incubator Units, Project Final Report, Dundee and Angus College, 2015 m.*

³⁶ 2007–2013 metų Europos Sąjungos struktūrinės paramos poveikio Lietuvos miestams ir miesteliams vertinimas: galutinė ataskaita, ESTEP, 2016 m.

IŠORINĖS PROBLEMOS

Ribojimai, finansavimo politika ir tarpinstitucinio bendradarbiavimo stoka

Dar viena problema tvariai inkubatorių veiklai užtikrinti – papildomų būdų generuoti pajamas trūkumas. Įvairios šalutinės veiklos, nebūtinai tiesiogiai susiję su menais ir kūryba, galėtų palengvinti inkubatorių kaštų padengimą. Tačiau finansavimo sąlygos griežtai apibrėžia inkubatorių veiklą ir kainodarą, apriboja lankstumą ir neleidžia įgyvendinti papildomų veiklų. Pagal ES finansavimą įsteigtiems inkubatoriams yra taikomi specifiniai reikalavimai bei teisiniai apribojimai, neleidžiantys iki galo efektyviai panaudoti visą sukurtą infrastruktūrą, pavyzdžiui, aiškiai apibrėžta kaina už kvadratinį metrą, kuri negali kisti skirtingiems rezidentams ir griežtai ribojama šalutinė veikla išorinėms kompanijoms. Priemonės finansavimo sąlygose numatyta, kad menininkams skirtų menų inkubatorių (rezidencijų) patalpų nuomos kaina turėtų padengti patalpų savikainą, tačiau būti mažesnė už rinkos kainą. Menų inkubatoriams steigiantis didžiausias prioritetas buvo teikiamas tiems projektams, kurie numatė menų inkubatorių steigimą nekilnojamojo kultūros paveldo pastatuose. Atnaujintų kultūros paveldo pastatų išlaikymas dažnai kainuoja brangiau, todėl menų inkubatoriams kyla problemų išsilaikyti, nes patalpų nuomos kainos ir siūlomų patalpų nuoma ne visada yra konkurencingos. Taigi pati inkubavimo kainodaros sistema užkoduoja nedideles inkubatorių pajamas, kurios neleidžia sukaupti lėšų ne tik plėtrai, bet ir įrangos atnaujinimui, o ankstesnis požiūris, jog inkubatorius gali teikti paslaugas tik savo rezidentams smarkiai apriboja inkubatorius efektyviai išnaudoti turimas patalpas bei įrangą. Kuriant inkubatorius ir perkant jiems reikalingą įrangą nebuvo atliekami reikalingi rinkos poreikio tyrimai, pagrindžiantys visus pirkinius, tad nupirkta daug įrangos, kuri šiandien nėra išnaudojama ir sparčiai sensta. Matome pavyzdžių, kuomet įvairūs 3D spausdintuvai, dronai, medžio apdirbimo staklės, garso įrašų studijos nėra visai arba įveiklinami tik trumpą dienos laiką.

„Asistentas-2“ priemonėje nustatytas ilgas maksimalus 5 metų inkubacijos laiko limitas neatitinka užsienyje pastebimos inkubatorių koncepcijos, kuomet kūrybininkai reziduoja specialiose programose, kurių trukmė yra apie 6–12 mėnesių. Ilgas inkubacinis laikas nemotyvuoja inkubatorių vadovybės galvoti kaip prisitraukti daugiau kūrybininkų ir kartu padėti jiems greičiau augti bei tobulėti. Nors inkubatoriai pasiekė jiems keltus rodiklius (kvadratinį metrų skaičius ir inkubuojamų SVV skaičius), labai tikėtina, kad sukurtos infrastruktūros išlaikymas, kol galioja paramos schemos apribojimai, bus itin sudėtingas ypač ne didžiuosiuose miestuose įsikūrusiems inkubatoriams. Nors priemonės „Asistentas 2“ apraše buvo išskirta, jog bus finansuojama tik „kietoji“ infrastruktūra, o ne veiklos, žvelgiant į ateitį dėl tolimesnės menų inkubatorių veiklos bei plėtros perspektyvų, itin svarbūs tampa vadinamieji „minkštieji“ projektai³⁷.

³⁷ 2007–2013 metų Europos Sąjungos struktūrinės paramos poveikio kultūrai vertinimas: galutinė ataskaita, ESTEP, 2016

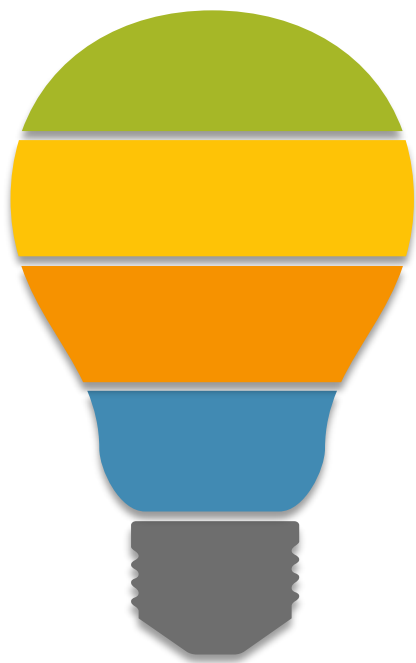
Inkubatorių operatoriai išskiria nenuoseklią inkubatorių ir visos kultūros finansavimo politiką kaip vieną esminių problemų. Menų inkubatoriai pasigenda aiškumo bei konkretumo KKI rėmimo ir finansavimo strategijoje. Pavyzdžiui, KKI apibrėžčių ir klasifikacijų įvairovė sukelia inkubatorių tapatumo ir veiklos krypčių klausimus: ar inkubatoriai turi puoselėti menus ar vystyti verslus? Aiški vizija, apibrėžtumas ir finansavimo prioritetų tęstinumas valstybiniu ir regioniniu lygmeniu yra būtini stabiliai inkubatorių veiklai ir tolimesnei plėtrai. Šiuo metu yra pastebima aiški Ūkio, Kultūros bei Švietimo ir mokslo ministerijų bendradarbiavimo stoka. Nėra bendro, vieningo kūrybinių industrijų ir meno inkubatorių koordinavimo, inkubatorių vadovybėms trūksta elementariausių verslo ugdymo žinių ir valdžios atstovų palaikymo. Viso tarpinstitucinio bendradarbiavimo stokos pasekmė yra ta, jog labiausiai kenčia kūrybininkai – jų nepasiekia visa reikiama informacija apie verslumo įgūdžius ir juridinius aspektus, egzistuojančias galimybes. Retas jų geba prekiauti elektroninėje parduotuvėje, gaudosi juridiniuose asmenyse ar žino apie įvairias finansines paramas iš tokių institucijų kaip darbo birža, miestų savivaldybės ar Kultūros taryba.

Ekosistemos ir vieningo požiūrio nebuvimas

Tiek valstybiniu, inkubatorių lygmeniu, trūksta bendro suvokimo apie kultūrinės veiklos komercializavimą. Daugelis esamų inkubatorių veikia kaip kultūros subjektai, ir yra finansuojami valstybės, remiantis nuostatomis, kad kultūros srityje neįmanoma pasiekti finansinio tvarumo bei neįmanoma turėti tvarių verslo modelių, pritaikytų menui ir kūrybai. Trūksta bendros meno inkubatorių koncepcijos, jų tiesioginės paskirties supratimo bei ilgalaikės vizijos. Inkubatoriai išreiškė vieningumo priekį, o šio vaidmens galėtų imtis Nacionalinė kūrybinių ir kultūrinių industrijų asociacija, kuri kartais stokoja lyderystės vienydama meno inkubatorius, o taip pat ir diegdama inkubatorių koncepciją, perteikiant geriausius užsienio šalių pavyzdžius. To pasekoje inkubatoriai stokoja tarpusavio bendradarbiavimo ir vengia dalintis sukaupta patirtimi.

Suinteresuotųjų šalių susitelkimo stoka trukdo pragmatiškai pažvelgti į esamą inkubatorių situaciją ir formuoti reikiamas priemones: aiškiai apsibrėžti tikslinę grupę ir teikti specifines paslaugas, siekti bendradarbiavimo su panašiais inkubatoriais, vengiant konkurencijos ar persidengiančių veiklų, ieškoti tarptautinių ryšių konkrečioms veikloms įgyvendinti, ieškoti užsienio pardavimo kanalų, neapsiribojant tik Lietuvos rinka.

VIZIJA IR SPRENDIMO KRYPTYS



Verslumo skatinimas

Dirbama su specialistais iš VŠĮ Versli Lietuva, teisininkais, patentų ekspertais.



Kūrybiškumo skatinimas

Įveiklinama inkubatoriuose esanti infrastruktūra, vyksta įvairios bendradarbiystės skatinimo veiklos.



Regioninė plėtra

Mugių, renginių bei parodų pavidalu įtraukiama miesto bei regiono bendruomenė, ryškėja išskirtinumas, didėja regiono žinomumas bei turistų srautai.



Didesnis konkurencingumas

Meno inkubatoriams klestint didėja vidaus vartojimas, bei turizmas.

2 Ūkio ministerijos kuruojamų verslo skatinimo programų pritaikymas KKI reikmėms.

Kaip nurodo pats kūrybinių menų inkubatorių apibrėžimas – pagrindinė jų funkcija, sutelkti įvairių rūšių meno kūrėjus, jų grupes ir su menu susijusį verslą (priklausantį kultūrinių ir kūrybinių industrijų sričiai) plėtojančius asmenis vienoje erdvėje ir taip sudaryti sąlygas menininkams kurti ir pristatyti publikai savo darbus, pradėti ir plėtoti nuosavą, su menu susijusį verslą, skatinti bendruomenę aktyviau dalyvauti kultūriniame gyvenime, prisidėti prie kultūros paveldo išsaugojimo³⁸. Deja, pagal apibrėžimą, inkubatorių infrastruktūra tėra priemonė šiems tikslams pasiekti. Kaip parodė teminis tyrimas, realybėje kūrybinių inkubatorių veikla dažnai koncentruojasi aplink infrastruktūros suteikimą, mažai dėmesio kreipiant į verslumo įgūdžių ugdymą, kūrybiškumo skatinimą bei bendruomenės kūrimą ir įtraukimą. Čia išryškėja kelios kryptys, kuriose galima kūrybinių inkubatorių funkcijų plėtra ir reikalinga išorinė pagalba.

VERSLUMO ĮGŪDŽIŲ UGDYMAS

Inkubatorių vadovybė turi skatinti ir imtis iniciatyvos siekdami suteikti įvairiausių verslumo gebėjimų savo rezidentams. Inkubatoriuje dirbantys, dažnai ar pagal poreikį besilankantys specialistai gali dirbti su inkubatorių rezidentais individualiai arba grupėse. Svarbiausi, dažniausiai rezidentus dominantys klausimai yra: verslo plėtra, intelektinė nuosavybė,

³⁸ Lietuvos verslumo veiksmų 2014–2020 metų planas, 2014 m.

verslo steigimas ir plėtra, juridiniai asmenys, elektroninė prekyba, mokestinė aplinka, eksportas.

KŪRYBIŠKUMO SKATINIMAS

Inkubatoriai turi siekti aktyvaus vidinės bendruomenės tarpusavio komunikavimo, idėjų dalinimosi bei suteikti galimybes sutikti potencialius kūrybos ir verslo partnerius. Administracijai svarbu sukurti erdvę, kurioje esantys rezidentai noriai kartu leistų laiką ir stengtųsi maksimaliai įveiklinti turimą infrastruktūrą, bei kurtų vertės grandines, kuriose papildytų vieni kitų kompetencijas ir siūlomas paslaugas.

REGIONINIO ŽINOMUMO PLĖTRA

Meno inkubatoriai, ypač esantys atokiau didžiųjų miestų, gali išnaudoti turimą vietos potencialą ir tapti ne tik bendradarbystės centru menininkams, bet ilgainiui ir kultūros centrais bei turistų traukos objektais. Mugių, renginių, parodų, tyrimų ar dalyvavimo viešajame regiono gyvenime pavidalu gali būti įtraukiama miesto bei regiono bendruomenė, o tai ilgainiui gali suteikti išskirtinumo ir stiprinti vietos žinomumą bei didinti lankytojų srautus. Meno inkubatoriai, kaip kūrybiškumo centrai, vienijantys įvairių disciplinų atstovus, gali tapti regiono identiteto formuotojais ir puoselėtojais.

KONKURENCINGUMO SKATINIMAS

Esant stipriems meno inkubatoriams ir klestintiems kūrybiniais verslams didės Lietuvos vidaus rinkos vartojimas, įvairios edukacinės, bendruomeniškumą skatinančios veiklos brandins ir ugdyt mūsų visuomenę, o kultūros bei kūrybos produktai ir paslaugos taip pat didins Lietuvos konkurencingumą bei žinomumą užsienyje.

Sprendžiant išgrynintas problemas ir siekiant KKI inkubatorius paversti inovatyviais kūrybiškumo ir verslumo centrais, kuriuose menininkai bei kūrybinių industrijų atstovai įgalinami kurti produktus bei paslaugas vietos ir užsienio rinkoms, galima pritaikyti Ūkio ministerijos kuruojamas verslo skatinimo programas KKI reikmėms. Tai galėtų būti vienas iš būdų sujungti kūrybiškumą ir verslą bei sistemiškai papildyti KKI ekosistemą verslumo, bendruomeniškumo kompetencijomis ir siekti produktyvios šių kompetencijų sąveikos kuriant ir diegiant inovacijas³⁹. Naujų galimybių suteikimas ir atviresnis meno inkubatorių dalyvavimas įvairiose kompetencijų ugdymo iniciatyvose padidintų bei išplėstų inkubatorių auditoriją ir prisidėtų prie visapusiško jų augimo. Gebėjimų ugdymo sistema ir ją įgalinanti tarp įvairių sektorių panaudojama infrastruktūra galėtų tapti kultūrinių ir kūrybinių inovacijų ekosistemos pagrindu. Į tokį kompetencijų ugdymą galėtų būti įtraukiamos ir nacionalinės agentūros (pavyzdžiui, VšĮ „Versli Lietuva“), kurios padėtų verslumo skatinimo

³⁹ Kultūros sektoriaus aktualizavimo programa, Peritus Consulting, 2013 m.

ir kitų iniciatyvų planavime, rengime, atrankoje bei įgyvendinime ir tarnautų kaip kompetencijų centrai nacionaliniu ir regioniniu lygmeniu.

NAUDOTI ŠALTINIAI

„Asistentas-2“ VP2-2.2-ŪM-02-V priemonės aprašymas:

http://www.esparama.lt/priemone?priem_id=0oobdd538000151c.

„Inkubatoriai LT+“ priemonės aprašas <http://ukmin.lrv.lt/lt/veiklos-sritys/es-parama/2014-2020-m/inkubatoriai-lt> (2014 m. rugsėjo 10 d. atnaujinta informacija).

2007–2013 metų Europos Sąjungos struktūrinės paramos poveikio Lietuvos miestams ir miesteliams vertinimas: galutinė ataskaita, ESTEP, 2016 m.

http://www.esinvesticijos.lt/lt/media/download?id=5974&h=48c91&t=Miestai_GA.pdf

2007–2013 metų Europos Sąjungos struktūrinės paramos poveikio Lietuvos miestams ir miesteliams vertinimas: galutinė ataskaita, ESTEP, 2016 m.

http://www.esinvesticijos.lt/uploads/documents/files/2_ES%20investicijos_Virsilene_Ma niokas.pdf

2014–2020 metų nacionalinės pažangos programos horizontaliojo prioriteto „Kultūra“ tarpinstitucinis veiklos planas, 2014 m. <https://www.e-tar.lt/portal/lt/legalAct/44081280b5b31e3ad2eed5a4e1b7108>

Creative Industries in Estonia, Latvia, Lithuania, British Council, 2010 m.

<https://issuu.com/creativeindustries/docs/review2011>

Culture Statistics, 2016 Edition, Eurostat, 2016 m.

<http://ec.europa.eu/eurostat/documents/3217494/7551543/KS-04-15-737-EN-N.pdf/648072f3-63c4-47d8-905a-6fdc742b8605>

InCompass: Regional Policy Improvement for sustainable Creative Incubator Units, Project Final Report, Dundee and Angus College, 2015 m.

Kultūros ir kūrybinių industrijų politikos 2015–2020 metų plėtros kryptys, Lietuvos Respublikos kultūros ministerija, 2015 m.

Kultūros sektoriaus aktualizavimo programa, Peritus Consulting, 2013 m.

Kūrybinių industrijų skatinimo ir plėtros strategija, Lietuvos Respublikos kultūros ministerija, 2007 m.

Kūrybinių ir kultūrinių industrijų NKP projektų galimybės paskatinti ekonomiką, Nacionalinė kūrybinių ir kultūrinių industrijų asociacija, 2013 m.

Lietuvos kūrybinių industrijų sektoriaus konkurencingumo tyrimas, Nacionalinė kūrybinių ir kultūrinių industrijų asociacija, 2014 m.

Lietuvos pažangos strategija „Lietuva 2030“, 2014 m.

Lietuvos verslumo veiksmų 2014–2020 metų planas, Lietuvos Respublikos ūkio ministerija, 2014 m.

Measuring the Economic Contribution of Cultrual Industries, Unesco Institute for Statistics, 2009 m. <http://unesdoc.unesco.org/images/0021/002182/218251e.pdf>

Meno inkubatorių internetinių svetainių medžiaga:

<http://www.anyksciumenai.lt/>

<http://amiincubator.com/>

<http://www.kulturosfabrikas.lt/lt>

<http://menupirtis.lt/>

<http://www.menuspaustuve.lt/lt/>

<http://pakrante.eu/>

<http://taurapolis.utenosvic.lt/>

<http://www.telmi.lt/lt/>

<http://www.umi.lt/>

<http://www.raudondvardvaras.lt/index.php/raudondvario-men-inkubatorius>

<http://www.architektusajunga.lt/menu-inkubatorius/naujienos-1>

Likusi fotomedžiaga: www.unsplash.com (atvira licencija).